

БИБЛИОТЕЧКА ШАХМАТИСТА



А. А. МАЦУКЕВИЧ

Принцип
ограничения

А. А. МАЦУКЕВИЧ

Принцип ограничения



Москва
«Физкультура и спорт»
1982

ББК 75.581
М 36

Мацукевич А. А.

М 36 Принцип ограничения.— М.: Физкультура и спорт, 1982.— 71 с.— (Б-чка шахматиста).

Брошюра шахматного мастера и журналиста А. Мацукевича посвящена одному из законов, выведенных в результате шахматной практики. Автор исследует приемы, раскрывает методы ограничения подвижности различных фигур — от легких до королей включительно, иллюстрирует их партиями и фрагментами из партий крупнейших шахматистов мира. Для освоения принципа ограничения в брошюру включены примеры для самостоятельной работы (странички этюдов). Адресована широкому кругу любителей шахмат.

М $\frac{60904-144}{009(01)-82}$ 134-82 4202000000

ББК 75.581
7А9.1

© Издательство «Физкультура и спорт», 1982 г.

Вместо предисловия

Главный шахматный закон

О шахматах мы пока знаем довольно мало. Одинокое стареющий «Шахматный словарь» 1964 года обозначил объем наших сведений об игре в тысячу слов. Лексикон среднего горожанина составляет примерно две тысячи. Если принять словарный объем за меру познания мира, то средний городской житель знает об окружающей его многомерной среде в два раза больше, чем любой специалист о шахматах.

В каждом действии есть главная подоплека, в каждом учении — краеугольный постулат. В философии — это вопрос о первородстве материи или духа. В физике — закон сохранения энергии. А в шахматах?..

Комментатор ставит к ходу вопросительный знак и утверждает: нарушен шахматный закон. А сколько их, законов игры? И если удастся назвать хотя бы приблизительное число и найти, пусть предварительные, определения, то какие из этих условий главные, какие второстепенные?

Ответа на эти вопросы нет. Не знаю истины и я.

Но, исходя из цели игры — мат неприятельскому королю, — готов предположить, что ведущий закон шахматной партии — это ограничение подвижности фигур соперника. Всех вместе и каждой в отдельности.

Ведь что такое мат королю? Это нападение на полностью ограниченного в своих движениях шахматного монарха. Нападение, от которого не увильнуть, не защититься. Подытоживая, повторимся: король должен быть стопроцентно ограничен, а остальные фигуры достаточно оттеснены, изолированы, скованы в движениях, чтобы не помешать нападению. Только тогда — мат.

Таким образом, кое-что подтверждено, хотя многое еще требует доказательств.

Ограничение подвижности фигур соперника — на наш взгляд, главный шахматный закон. Примем этот вывод за рабочую гипотезу и — в путь!

В своей работе о приемах ограничения подвижности неприятельских фигур автор использовал обе системы записи: краткую и полную. Не главные, не тематические места партий, все варианты и примечания даются краткой нотацией. Основная, показательная часть примеров, требующая неспешной раздумчивости и особого внимания, — полной.

Семь причин ограничения

Подвижность шахматной фигуры ограничена, если:

1) она занята защитой другой фигуры или важного пункта;

2) она связана, то есть прикрывает ценную фигуру или важный пункт;

3) под угрозой одновременно находится иная фигура или важный пункт;

4) своим ходом она невыгодно разрушает установившиеся связи на доске (перекрывает линию действия другой фигуры, отнимает у нее нужное поле и т. д.);

5) поле, на которое она может пойти, находится под ударом неприятельских фигур...

6) ... или занято, блокировано другой фигурой (своей или чужой);

7) дорогу ей преграждают свои или чужие фигуры.

Обратимся к примерам.

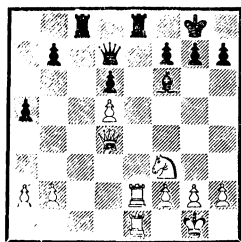
Защита Филидора

Адамс

Торре

Новый Орлеан, 1925

1. e4 e5 2. Kf3 d6 3. d4 ed
4. Ф : d4 Кс6 5. Сb5 Cd7 6.
С : c6 С : c6 7. Кс3 Кf6 8. 0—0
Се7 9. Кd5 С : d5 10. ed 0—0
11. Сg5 c6 12. c4 cd 13. cd Ле8
14. Лfe1 a5 15. Ле2 Лс8 16. Лае1
Фd7 17. С : f6! С : f6.



Изящный прыжок в акробатике или фигурном катании нельзя не заметить, но, повторенный дважды, показанный несколько раз подряд, он превращается в эффектный, надолго запоминающийся каскад.

18. Фd4—g4! Фd7—b5

Физически ничто не мешает черному ферзю взять на g4, но тогда немедленно мат в два хода. Ладью e8 приходится защищать не жалея сил. Свобода действий у черного ферзя резко ограничилась.

19. Фg4—c4!! ...

Те же самые слова можно сейчас сказать о ладье c8.

19. ... Фb5—d7

20. Фc4—c7!! Фd7—b5

21. a2—a4! Фb5 : a4

22. Ле2—e4! ...

Нужно бережно вести атаку, чтобы не испортить прекрасную партию. Кажется, к тому же итогу ведет 22. b3 Фb5 23. Ф : b7, но тогда появляется ужасное 23... Ф : e2 24. Л : e2 Лc1+.

22. ... Фа4—b5

Приходится отступить: грозило 23. Ф : c8.

23. Фс7 : b7!

Вот теперь все в порядке. Черные сдались. Очень красочный пример на отвлечение.

Голландская защита

Робач

Янса

Сочи, 1974

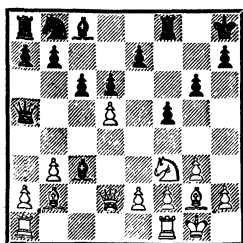
1. c4 f5 2. Kf3 Kf6 3. g3 g6
4. b3 Cg7 5. Cb2 0—0 6. Cg2 d6
7. d4 c6 8. 0—0 Kph8 9. d5 Фа5.
Черные задумали ловушку. Если сейчас белые неосторожно сыграют 10. Кс3, тогда...

10. Kbl—c3! Kf6 : d5

11. c4 : d5 Cg7 : c3

Кажется, ловушка удалась. За пешку особой компенсации не видно.

12. Фd1—d2!! ...



Двойная связка решает дело.

12...Ф : d5 13. Ф : c3+ e5
14. К : e5.

Черные сдались. На 14...Ф : e5 для победы достаточно скромного 15. Фс2.

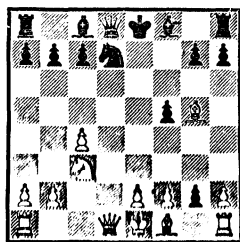
Английское начало

Дорошкевич

Тукмаков

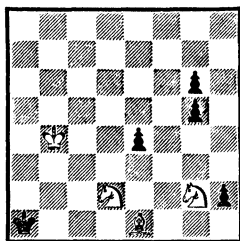
Рига, 1970

1. c4 e5 2. Кс3 Кс6 3. Kf3 f5
4. d4 e4 5. Cg5 Kf6 6. d5? ef
7. dc fg 8. cd+ К : d7!!



Под ударом ладья и слон g5. Слон в принципе может отступить или — вот так удача! — снять с доски ферзя d8, но времени даже для такого эффектного и производительного поступка у него нет: потеря ладьи (9...ghФ) — более существенное событие на доске.

3. Бирнов, 1928



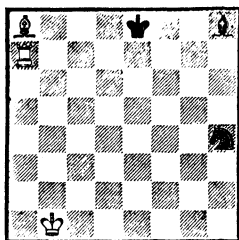
1. Kpb4—a3 h2—h1Ф
2. Kg2—e3 Фh1—h3
3. Cel—f2 g5—g4
4. Кра3—b3 g6—g5
5. Kpb3—a3 ...

Ничто не мешает пешке пойти на g3. Пожалуйста, милости просим! Но 5...g3 разрушает взаимосвязь ферзь — конь — король, и появляется возможность 6. Кс2×.

Это иллюстрация к четвертому пункту. Заметим, что во всех четырех примерах ограничение подвижности носит легко-различимый косвенный характер. Фигура не могла сделать хода (чаще всего покинуть поле, на котором стоит), так как при этом ухудшалось общее поло-

жение или мог пострадать «товарищ по команде». Причины в определенной степени морального свойства. Три оставшиеся причины (им посвящена брошюра) — с большим физическим, «мускульным» содержанием.

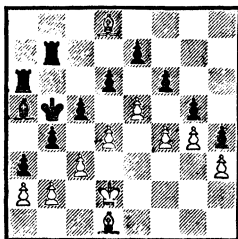
Г. Ринк, 1924



1. Ca8—c6+ Kpe8—f8
2. La7—a8+ Kpf8—g7
3. Sc6—e4!

Все в чистом виде. Конь отрезан, слона не спасти.

В. Рудольф, 1912



Ничья? Что-то не верится.

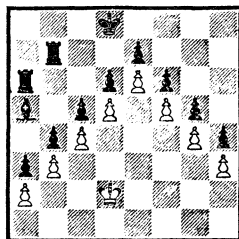
1. Cd1—a4+! Kpb5 : a4
- На 1...Kpc4 — «маятник»!

2. Cb3+ Kpb5 3. Ca4+ Kpc4 4. Cb3+, и так до бесконечности.

2. b2—b3+ Kpa4—b5
3. c3—c4+ Kpb5—c6
4. d4—d5+ Kpc6—d7
5. e5—e6+! ...

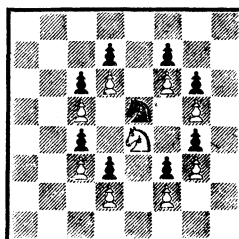
Главное — скорее построить забор. Для него не жаль ничего.

5. ... Kpd7 : d8
6. f4—f5.



Все! Никто ни к кому в гости уже не заглянет.

А. Мацукевич, 1980



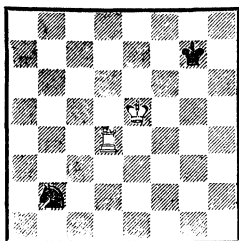
Занятный каменный цветок. Абсолютная блокада. Куда бы ни поставить обоих королей — ничья!

Аркан для коня

Конь — остроумнейшая шахматная фигура — пожалуй, наиболее популярен среди людей... не умеющих играть в шахматы. «Конь ходит буквой Г», «Сделать ход конем» — обиходные выражения.

На доступном ему пятачке — 5×5 при лучшем варианте и 3×3 в худшем — ловкий и изворотливый конек не раз попадал в довольно скучные ситуации. Особенно часто «презренный шут на шахматной доске»

(С. Тартаковер) бывает обижен в эндшпиле.



Теоретическая учебная позиция. Конь в западне. Белым для победы нужно пройти королем на b5 при e2 и затем напасть на коня ладьей.

Возможен такой исход.

1. Кре5—d5 Kpg7—f6

2. Kpd5—c6! . . .

Только не 2. Kрс5? из-за 2. . . Кре5. Неожиданно получается ничья (!), так как конь выбирается из загона и успевает соединиться с королем. Например, 3. Лd2 Ка4+ 4. Kpb5 Кс3+ 5. Крс4 Ке4.

2. . . . Kpf6—e5

3. Крс6—с5 Кре5—f5

4. Крс5—b5 Kpf5—e5

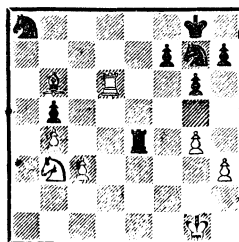
5. Лd4—d2.

Доставалось коням в эндшпи-
ле и от слонов.

Таль

Фогт

Рига, 1981



На a8 бедствует королевский конь. Зигзаг его неудачи: g8—f6—e8—c7—a8.

35. Сb6—d8! . . .

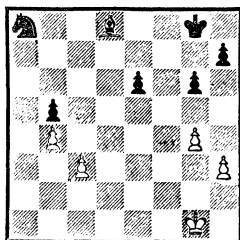
Не плохо для наглядности снять все фигуры, оставив на доске лишь коня на a8 и слона на d8. Картина стала бы живописней:

35. . . . Kg7—e6

36. Kb3—c5! Ле4—e3

37. Кс5 : e6 Ле3 : e6

38. Лd6 : e6 f7 : e6



Все как по заказу. Борьба закончилась после 39. Kpf2 Kpf7 40. Кре3 Кре8 41. Са5 Kpd7 42. Kpd4 Kpd6, и черные сдались: коня выволить невозможно (42. . . Кс7 43. С : c7 Кр : c7 44. Крс5), а белые располагают простым планом с 43. с3—с4.

Дебют виноват? Пожалуй, немало горя конь хлебнул и в дебюте. Вот эпизод в защите Каро-Канн.

1. e4 c6 2. d4 d5 3. ed cd 4. c4 Kf6 5. Кс3 e6 6. c5 Ce7 7. Сb5+ Cd7 8. С : d7+ Kb : d7 9. b4 b6?! 10. c6 Kb8 11. b5 (бедный конь!) 11. . . a6 12. Cf4 Cd6 13. С : d6 Ф : d6 14. a4 Фb4 15. Kge2 Ке4 16. 0—0! К : c3 17. К : c3 Ф : c3 18. Лс1 Фb4 19. c7, и черные сдались (Мацукевич — Устинов, Москва, 1972).

А сколько коней в бессилии грызли удила, оставшись в стороне от жизни в варианте староиндийской защиты 1. d4 Kf6 2. c4 g6 3. Кс3 Cg7 4. g3 0—0 5. Cg2 d6 6. Kf3 Кс6 7. d5 Ка5 8. Kd2 c5 9. 0—0?

Иногда целые стратегические схемы выбираются и разрабатываются с мыслью о том, что один из коней соперника в дальнейшей игре останется без дела.

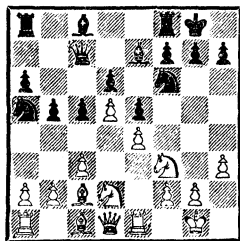
Вот интересные иллюстрации к испанской партии.

1. e4 e5 2. Kf3 Kc6 3. Cb5 a6 4. Ca4 Kf6 5. 0—0 Ce7 6. Jle1 b5 7. Cb3 d6 8. c3 0—0 9. h3 Ka5 10. Cc2 c5 11. d4 Фc7 12. Kbd2 Kc6. Не одно поколение шахматистов трудилось над этой позицией. Белые проверили различные пути. Нас же с вами интересует 13. d5. Вклинившись в оборону соперника, пешка нарушила связь между флангами, но это для черных полбеда. Главная идея 13. d5 — ограничить возможности коня c6 в предстоящей борьбе. У коня три дороги (на a5, a7 и d8), но ни одна из них не приводит его к удаче.

Геллер

Мекинг

Пальма-де-Майорка, 1970



14. b2—b3 . . .

Важное звено в задуманном плане. Иначе черные сыграют c5—c4 и перебросят коня с a5 на c5. Если белые попытаются помешать маневру ходом b2—b4, то черные, естественно, возьмут на проходе и получат удобный объект для атаки — пешку c3. После 14. b3! попытка 14. . . c4 пресекается немедленным 15. b4. Конь будет вынужден от-

ступить на b7 и опять останется без удобных полей. Впрочем, все это мы увидим.

14. . . .	Cc8—d7
15. Kd2—f1	Ka5—b7
16. Kf1—g3	c5—c4
17. b3—b4	. . .

Все по плану, коня теперь можно увести на d8, но и там особых перспектив для него не видно.

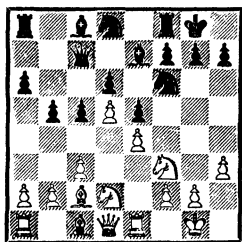
17. . . Jfс8 18. Kf5 Cf8 19. Kh2 a5 20. Jle3 ab 21. cb C : f5 22. ef c3 23. Kg4 Ce7 24. K : f6+ C : f6 25. Jle4!

Положение черных проигранное. На ферзевом фланге нужно защищать слабые пешки b5 и c3, на королевском нечего противопоставить пешечному наступлению противника.

25. . . Фd7 26. Фf3 Jс7 27. h4 Фе7 28. g3 Kd8 29. a3 Jсс8 30. Jb1 Jс7 31. Фе2 Jb8 32. Jb3 Фd7 33. Фf3 Ce7 34. Jle3 Cf6 35. Jle4 Ce7 36. g4! f6. Если взять пешку — 36. . . C : h4, то после 37. g5 Jс4 38. Фg4! попавшего в беду слона не спасти.

37. Jle3 Kf7 38. Jb : c3 Jbс8 39. Ce4 Cd8 40. Cd2 Jс4 41. J : c4 J : c4 42. Jс3 Cb6 43. J : c4 bc 44. g5 fg 45. hg Cd8 46. Фh5 c3 47. Ce3 h6 48. f6. Здесь черные сдались. При возможном 48. . . gf 49. gh Kh8 50. Cf5 короля защищать нечем. Заметим, что их ферзевый конь, проделав бесславный маршрут b8—c6—a5—b7—d8—f7, так и не успел вступить в борьбу.

Пальма-де-Майорка, 1970



План, начинающийся ходом 13. . . Kd8, придуман А. Рубинштейном. В замыслах черных — поставить коней на f7 и g7 и под прикрытием коне-пешечного «ежа» начать активные действия на королевском фланге. Вот пример из старой турнирной практики.

Томас

Рубинштейн

Баден-Баден, 1925

14. a4 Лb8 15. ab ab 16. Kf1 Ke8 17. g4 g6 18. Kg3 Kg7 19. Kph1 f6 20. Lg1 Kf7 21. Фf1 Cd7 22. Ce3 Ла8 23. Фg2 Л : a1 24. Л : a1 Фb7 25. Kph2 Ла8 26. Фf1 Ла6 27. Kd2 Фа8 28. Л : a6 Ф : a6 29. Kb3 Kg5 30. Kpg2 h5 31. h4 Kf7 32. gh gh 33. Kph2 Фс8 34. Фg2 Kpf8 35. Kd2 f5 36. ef С : h4, и черные явно преуспели больше соперника. Томас, конечно же, вел борьбу не эталонно. Слишком рано была вскрыта ладейная вертикаль. Черные умело воспользовались любезностью, отсюда все и началось.

А теперь вернемся к партии Геллер — Смыслов.

14. a2—a4	Ла8—b8
15. b2—b4	c5—c4
16. Kd2—f1	Kf6—e8
17. a4 : b5	a6 : b5
18. Kf3—h2	f7—f5

Сложный ход, во многом определяющий судьбу партии. Черные стремятся предупредить f2—f4, после которого им придется либо пропустить пешку на f5 (и тогда пропадать в тесноте), либо взять на f4 и, следовательно, уступить важное поле в центре. Вот пример: 18. . . f6 19. f4 ef 20. С : f4 Kb7 21. Фd4 Ke5 22. Ла7 Лb7 23. Лfa1 и т. д.

19. ef С : f5 20. С : f5 Л : f5 21. Ce3 Лf8 22. Kf3 Kf6 23. Kg3 Kf7 24. Ла7! Лb7 25. Ла5 Фd7 26. Фd2 Лfb8 27. Леa1 Cd8 28. Ла6 h6 29. Kh2 Cb6 30. Khf1 Cc7 31. Фd1 Kh8 32. Kh5 К : h5 33. Ф : h5 Фf7 34. Ф : f7+ Кр : f7 35. Kg3 Kg6 36. Kf5 Ke7. История повторяется. Пролодав сложный шестиходовый маршрут, конь только-только вошел в игру, однако потере пешки помешать уже был не в силах. Белые забрали пешку и (правда, не без трудностей) реализовали ее.

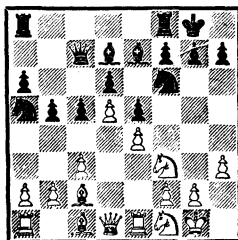
Испанская партия

Карпов

Андерссон

Стокгольм, 1969

1. e4 e5 2. Kf3 Kc6 3. Cb5 a6 4. Ca4 Kf6 5. 0—0 Ce7 6. Ле1 b5 7. Cb3 0—0 8. c3 d6 9. h3 Ka5 10. Cc2 c5 11. d4 Фc7 12. Kbd2 Cb7 13. d5 Cc8 14. Kf1 Cd7.



15. b2—b3 . . .

А. Карпов так прокомментировал ход и позицию: «Имеет своей целью ограничение черного коня. Вообще, во многих дебютах черные испытывают немалые трудности с развитием тех или иных фигур. Вспомним хотя бы ограниченных черных слонов во французской защите или в защите Бенони. В данном случае мы имеем дело с безобразным испанским конем, который никак не может найти себе применения. Пока его лишили поля с4, а если черные двинут вперед свою пешку «с», то после b3—b4 этот конь, отступив на b7, тоже не будет иметь благоприятных перспектив» (Избранные партии, 1969—1977, М.: ФиС, 1978).

15. . . .	Ka5—b7
16. c3—c4	Lf8—b8
17. Kf1—e3	Ce7—f8
18. Ke3—f5	Kb7—d8
19. Kf3—h2	Kf6—e8
20. h3—h4	f7—f6

«Сказывается стесненность позиции черных — вводя в игру одного коня, они в то же время пешками отнимают поле у другого» (А. Карпов).

21. h5 Kf7 22. Le3 Kg5. Итак, с большим трудом «безобразный» конь вошел в игру. Однако для этого черным пришлось пойти на продвижение f7—f6, которое резко ослабило белые поля на королевском фланге и определило стратегический план соперника, в конце концов обеспечивший ему победу.

23. Kh4 Фd8 24. Lg3 Kc7 25. K2f3 h6 26. Kg6 a5 27. a4 bc 28. bc Ka6 29. Фе2 Ла7 30. Cd2 Лаб7 31. Сс3 Кb4 32. Cd1 Ka6 33. Kd2 Кb4 34. Ле3 Се8 35. Kf1 Фс8 36. Kg3 Cd7 37.

Фd2 Kh7 38. Се2 Kpf7 39. Фd1 Се7 40. Kf1 Cd8 41. Kh2 Kpg8 42. Cg4! Важный маневр завершен. Замечу попутно, переходя к теме следующей главы, что белые провели сложную операцию, чтобы разменять именно белопольных слонов. Чернопольный пастолько забит собственными пешками, что почти не чувствуется на доске.

42. . . Kg5 43. C : d7 Ф : d7 44. Kf1 f5 45. ef Ф : f5 46. Kg3 Фf7 47. Фе2 Cf6 48. Лf1! «По вскрывающимся вертикалям в неприятельский лагерь вот-вот ворвутся тяжелые белые фигуры, а черные кони между тем все еще выступают в роли статистов» (А. Карпов).

48. . . Фd7 49. f4 ef 50. Л : f4 C : c3 51. Л : c3 Ле8 52. Ле3 Лbb8 53. Фf2 Kh7 54. Kf5 Л : e3 55. Ф : e3 Kf6 56. Kge7+ Kph8 57. К : h6 Ле8 58. Kf7+ Kph7 59. Ле4 Л : e7 60. Л : e7. Черные сдались.

«Клуб-12»

О партиях-миниатюрах написаны десятки книг, хотя до сих пор никто не знает, что такое партия-миниатюра. Сколько в ней ходов: 10, 15, 25?.. Определения не существует.

Не вдаваясь в полемику — тема не наша, — создадим в этой книжке «Клуб-12», в котором будем коллекционировать поединки, закончившиеся до тринадцатого хода. Двенадцать — число сакральное, то есть освященное традицией. В Толковом словаре В. Даля находим: «Двенадцать месяцев в году», «Двенадцатый гость счастливый», «Разложи воробья на двенадцать блюд».

Могут заметить: тринадцать — тоже сакраментальное. Да, но обычно с отрицательными эмоциями.

Итак, наш «Клуб-12».

Ферзевый гамбит

Нейснер Хофман

Прага, 1952

1. d4 d5 2. c4 e6 3. Кс3 Кf6 4. Сg5 c5 5. cd Фb6. Ненужная резвость. Нормальное продолжение — 5...ed.

6. С : f6 gf 7. Фb3. Теория предлагает 7. e3! Например, 7...Ф : b2 8. Сb5+ Cd7 9. С : d7+ К : d7 10. Кge2 cd 11. Лb1! Фа3 12. ed с преимуществом.

7...cd 8. Ф : b6 ab 9. Кb5? Льет воду на мельницу соперника. Верным отступлением было 9. Ке4.

9...Ла5! 10. К : d4 Сb4+ 11. Кpd1 Л : d5. Белые сдались. На 12. Кf3 или 12. e3 есть 12...e5.

Сицилианская защита

Утяцкий Кузнецов

Москва, 1960

1. e4 c5 2. Ке2 d6 3. g3 Сg4 4. Сg2 Кс6 5. h3 Cd7 6. c3 g6 7. d4 cd. Напрасно. Спокойное 7...Сg7 продолжало развитие, а конь белых не получил бы удобного выхода на c3.

8. cd Сg7 9. Кс3 Kh6. Жизнь не по средствам! Черные помышляют о будущей контригре с подрывом f7—f5, в то время как им бы лучше позаботиться о центре — 8...Кf6.

10. d5! Ке5? Понятное дело, отступать невесело, но теперь конь неожиданно гибнет.

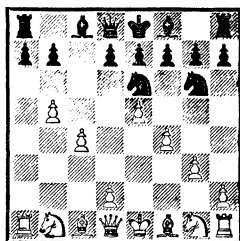
11. С : h6! С : h6 12. f4. Черные сдались. На 12...Кс4 есть 13. Фd4.

Сицилианская защита

Маршалл Рагозин

Нью-Йорк, 1940

1. e4 c5 2. b4 cb 3. a3 Кс6 4. ab Кf6 5. b5 Кd4 6. c3 Ке6 7. e5 Кd5 8. c4 Kdf4 9. g3 Kg6 10. f4.



Занятно! Сделав десять ходов только пешками, белые изловили коня. Черные сдались. На 10...Кс7 — еще два пешечных хода: 11. f5 К : e5 12. d4.

Французская защита

Кмох Элисон

Амстердам, 1948

1. e4 e6 2. d4 d5 3. Кd2 c5 4. Кgf3 cd 5. К : d4 de 6. К : e4 Кf6. Трудно даже придумать, как белыми в два хода можно проиграть эту партию. Оказывается, все происходит вполне естественно.

7. Сg5? Фа5+ 8. Cd2 Фе5. Вот и все. Каждый конь — полцарства. Белые сдались.

Сицилианская защита

Комб Хазенфус

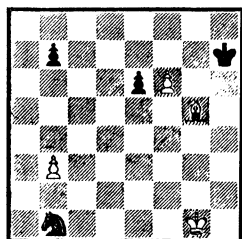
Фолкстон, 1933

1. d4 c5 2. e4 cd 3. Кf3 e5 4. К : e5?? Фа5+. Белые сдались.

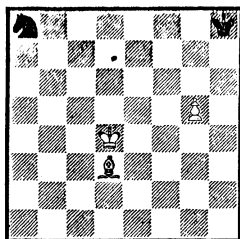
Заарканить коня дело не легкое. С первого раза может и не получиться. Но если проявить настойчивость, то на одной этой

страничке вы можете наловить целый табун. В каждой из позиций — выигрыш. Решения в конце книги (стр. 59).

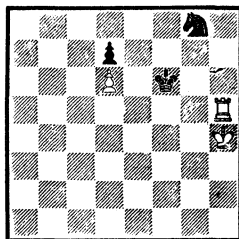
1



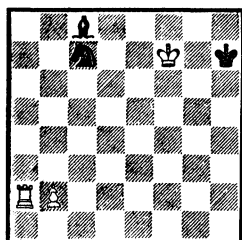
2



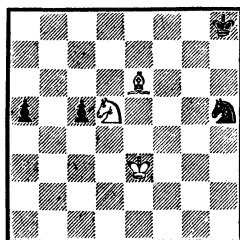
3



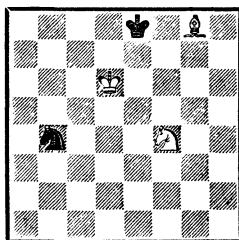
4



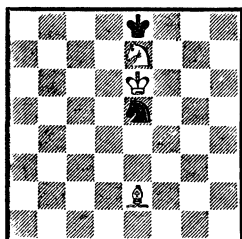
5



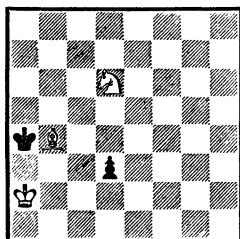
6



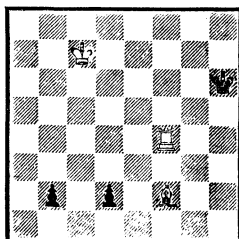
7



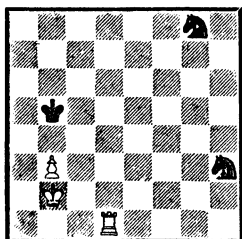
8



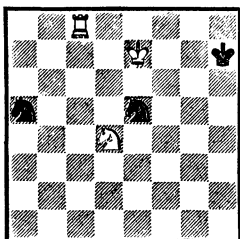
9



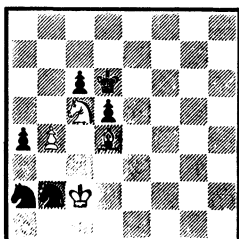
10



11

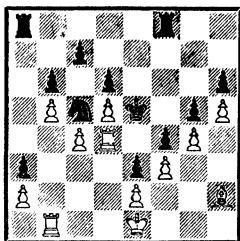


12



Прыткая и дальнобойная фигура, слон. Тем не менее он нередко попадает в критические ситуации. Возникают они, во-первых, от врожденного недостатка шахматного слона — его одноцветности и, во-вторых, от стандартных способов его развития в дебюте, против которых определились типичные приемы борьбы.

Вот заключительная позиция из партии **Фюштер — Погач** (Будапешт, 1950).



Белые сдались и были правы. На отступление 37. Лd1 играется Ла8—а4, и, какой бы ладьей ни подкрепить пешку, открывается дорога для вторжения Кре5—d4 или Ла4—b4 с самым дальним Лf8—a8—a4.

Порядок действий таков: если выпала удача и удалось на одном из флангов выключить слона, игра тут же переносится на другой участок доски. Дальнейшая борьба идет как бы с лишней фигурой, причем размены других фигур еще больше увеличивают преимущество атакующей стороны.

Классические примеры таких приемов находим в партиях Х. Р. Капабланки.

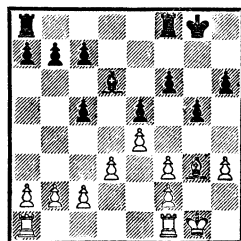
Дебют четырех коней
Уинтер **Капабланка**
Гастингс, 1919

1. e4 e5 2. Kf3 Kc6 3. Kc3 Kf6 4. Cb5 Cb4 5. 0—0 0—0 6. C : c6 dc 7. d3 Cd6 8. Cg5 h6. Не привычный, рефлексный ход, а начало замаскированного хитрого плана, в основе которого — изоляция у соперника чернопольного слона.

9. Cg5—h4 c6—c5
10. Kc3—d5 g7—g5!

Все делается очень вовремя: жертва 11. К : g5, которой довольно часто встречается подобный пешечный выпад, сейчас невозможна ввиду 11... К : d5.

11. Kd5 : f6+ Φd8 : f6
12. Ch4—g3 Cc8—g4
13. h2—h3 Cg4 : f3
14. Φd1 : f3 Φf6 : f3
15. g2 : f3 f7—f6



В примечаниях к партии Капабланка писал: «Достаточно взглянуть на доску, чтобы убедиться, что практически у белых не хватает слона. Они могут освободить его лишь ценой пешки, и то не наверное. Во всяком случае, кроме пешки будет потеряно еще и время. Черные обращают теперь всю свою энергию на ферзевый фланг...»

16. Kpg2 a5 17. a4 Kpf7 18. Лh1 Кре6 19. h4 Лfb8 20. hg hg 21. b3 c6 22. Ла2 b5 23. Лha1 c4 24. ab cb 25. cb Л : b5 26. Ла4 Л : b3 27. d4 Лb5 28. Лс4 Лb4 29. Л : c6 Л : d4. Белые сдались.

Конечно, не всегда блокада слона проходила в такой сверхудобной обстановке.

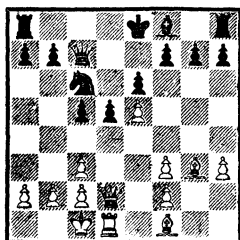
Клетка для слона совсем не обязательно должна быть такой показательно тесной.

Ейтс

Капабланка

Москва, 1925

1. e4 Kf6 2. e5 Kd5 3. Kc3 K : c3 4. dc d5 5. Kf3 c5 6. Cf4 Kc6 7. Фd2 Cg4 8. 0—0—0. В рокировке есть какая-то бравада. Коня все-таки нужно было подстраховать — 8. Ce2.
8. . . e6 9. h3? C : f3 10. gf Фс7 11. Cg3.



Существенный изъян в позиции белых — разбитые пешки f2 и f3. Выбирая дальнейший план, черные учли, что их легко застопорить ходом g7—g6. Следовательно, пешечной атаки на королевском фланге можно не опасаться. Так сложился замысел блокады слона f1.

11. . . .	c5—c4!
12. f3—f4	g7—g6
13. Kpc1—b1	h7—h5
14. Cg3—h4	Cf8—e7!

При такой расстановке пешек черным как будто невыгоден

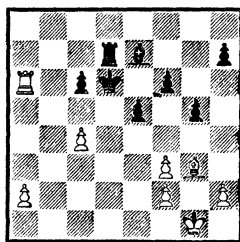
размен чернополевых слонов. Но Капабланка сам вызывает его: когда исчезнут лишние фигуры, бездеятельность слона f1 станет еще рельефнее.

15. Cg5? В поисках контрвозможностей белые отдают пешку, но их дела от этого лишь усложняются.

15. . . C : g5 16. fg K : e5 17. Фе3 0—0 18. Ce2 Kc6 19. f4 Ке7. Положение черных выигранное: конь явно сильнее слона. Игра закончилась прямой атакой на ферзевом фланге.

20. Лhg1 Kf5 21. Фf2 Лfe8 22. Лge1 b5 (начинается) 23. Cf1 a5 24. Ле5 b4 25. Фd4 Леb8 26. Кра1 Лb6 27. Фd2 Лab8 28. Лb1 Kd6 29. Cg2 Kb5 30. cb c3 31. bc K : c3 32. Лb3 ab 33. a3 Ла6 34. Ле3 Лba8 35. Ле : c3 bc 36. Фc1 Фс5 37. Кра2 Фс4 38. Кра1 Ф : b3. Белые сдались.

А теперь пример на ту же тему из более современной практики.



Такую позицию удалось получить черными венгерскому гроссмейстеру И. Чому в одной из партий берлинского международного турнира (1968).

Зажатый пешками соперника слон белых, как и в партии Уинтер — Капабланка, уже не сможет полнокровно участвовать в борьбе. Финал поединка был таким: 33. . . Kpc5 34. h4

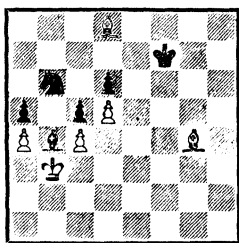
h6 35. Kpg2 Cd6 36. Ла8 f5
37. h5 f4 38. Ch2 Лf7 39. Лg8
Лf6 40. Kph3 Cf8 41. Kpg4
Кр: c4 42. Лg6 Л: g6 43. hg
Kpd5 44. Kpf5 Cg7 45. a4 c5
46. a5 c4 47. a6 Kpc6 48. Кре6
Ch8. Белые сдались. Трагедия
слона.

В другом ряду стоят позиции,
в которых слон стеснен собст-
венными пешками. В переходе
поставим две занятные позиции.

Кобаидзе

Церетели

Тбилиси, 1970



Разглядев, что 37...Ка8 38.
Ch5+ безнадежно, черные на-
шли великолепный шанс:

37. ... Kpf7—e8!!

38. Cd8 : b6 Кре8—e7!

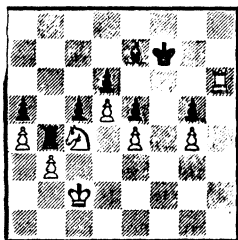
На спасение с виду безна-
дежной позиции понадобилось
всего два хода. Чернопольный
слон белых «в загоне». Ни вы-
браться им, ни удачно его по-
жертвовать не удастся. Ничья.

А в этом примере слона пой-
мали собственные пешки.

Корелов

Калныньш

Рига, 1963



Конь явно сильнее слона. По-
ражение? Черные находят тон-
кое и забавное спасение.

37...Л: c4+!! 38. bc Кре8
39. Лh8+ Kpd7 40. Ла8 Cd8 41.
Ла7+ Cc7 42. Kpd3 Kpc8 43.
Лb7!! Красивая месть за 37...
Л: c4. В случае 43. Ла8+
Kpd7! 44. Лg8 Cd8 выиграть
все равно не удавалось. Сей-
час ладью можно забрать, но
от этого итог партии не изме-
нится: ничья.

Идея ограничения слона —
его изоляции собственными пеш-
ками — определяла судьбу мно-
гих партий.

Индийская защита

Майлс

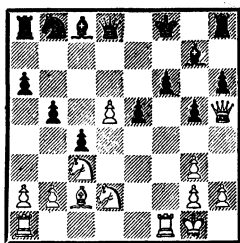
Эрнандес

Амстердам, 1977

1. d4 Kf6 2. c4 e6 3. Kf3 c5 4.
d5 ed 5. cd d6 6. Kc3 g6 7. e4
Cg7 8. Cg5 h6 9. Ch4 g5 10. Cg3
Kh5 11. Cb5+ Kpf8. Не раз и
не десять складывалась эта по-
зиция в турнирах. Предупреж-
дая контрнаступление a7—a6 и
b7—b5, белые обычно отходи-
ли — 12. Ce2, пока им наконец
не пришла идея пожертвовать
пешку и сыграть не на мат ко-
ролю на f8, а на моральное
уничтожение слона g7.

12. e5! К: g3 13. fg! Пешка
должна бить к центру — это
школьное правило справедливо
почти всегда. Но в получившей-
ся конкретной ситуации белым
для реализации их замысла нуж-
но открыть линию «f». Поэтому
нестандартно: 13. fg!

13...de 14. 0—0 a6 15. Cd3
b5 16. Kd2 c4 17. Фh5 f6 18. Cc2.



Слон на g7 полностью замурован. Шашечная расстановка черных на королевском фланге и сквозной ветер по их белым диагоналям — крупная компенсация за пожертвованную пешку.

18. . . . Cc8—d7

19. a2—a4 . . .

Типичный прием. На одном из флангов пришла в бездействие фигура соперника — играют же переносятся на другую сторону доски. Нужно расширять фронт сражения, пробивать дороги — тогда будет легче разыграть «лишнюю фигуру».

19. . . . Cd7—e8

20. Cc2—g6 Kb8—d7

21. a4 : b5 Ce8 : g6

22. Фh5 : g6 a6 : b5

23. Ла1 : a8 Фd8 : a8

24. Kd2—e4 . . .

Борьба предрешена. От угрозы 25. Kd6 не спасает 24. . . Фb8 ввиду 25. К : b5. По сути, черные терпят поражение, так и не успев по-настоящему поиграть в шахматы. От огорчения они еще немного затянули сопротивление, но партию спасти, конечно, не смогли.

24. . . Фе8 25. Фf5 Фd8 26. Kph1 Kpg8 27. К : b5 Kb8 28. Kbd6 h5 29. К : c4 h4 30. g4 h3 31. Ke3 hg+ 32. Кp : g2 Фb6 33. К : f6+ С : f6 34. Ф : f6 Ф : f6 35. Л : f6. Две лишние пешки в спокойной позиции — гарантия победы.

Для изоляции fianкеттированного чернополюсного слона белые знают еще один хитрый способ.

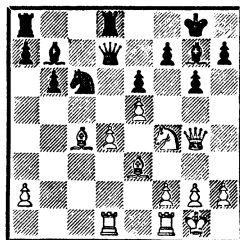
Защита Грюнфельда

Балашов

Гулько

Ленинград, 1978

1. d4 Kf6 2. c4 g6 3. Kc3 d5 4. cd К : d5 5. e4 К : c3 6. bc Cg7 7. Cc4 0—0 8. Ke2 Фd7 9. 0—0 b6 10. e5! Cb7 11. Kf4 e6 12. Фg4 c5 13. Ce3 Kc6 14. Lад1 cd 15. cd Lfd8.



Десятым ходом белые поставили прочный упор на дороге слона g7. Кроме того, пешечный клин d4+e5 как бы расширил для них пространство на королевском фланге. Туда они и направили главные силы.

16. h2—h4! . . .

С одной стороны, для того, чтобы маневром h4—h5 : g6 расшатать королевский редут, с другой . . . впрочем, сейчас мы все увидим сами.

16. . . . Ла8—c8

17. h4—h5 Kc6—b4

18. Cc4—b3 Cb7—e4

Скорей на помощь! Угрожало 19. hg hg 20. К : g6! fg 21. С : e6+. Но теперь как будто все горячие точки прикрыты.

19. h5—h6! Ce4—f5

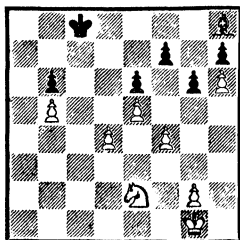
20. Фg4—g3 Cg7—h8

Взять пешку — проиграть: 20. . . С : h6 21. Kh5. Отступить на f8 — придется менять чер-

нопольных слонов: 20. . . Cf8 21. Kh5 Ce7 (21. . . Фс6 22. Cg5—ладьей не убежать) 22. Cg5. Черные увели слона в угол, очень надеясь в будущем на подрыв f7—f6.

21. Kh5 Kpf8 22. Kf4 Cc2 23. Cd2 a5 24. C : b4+ ab 25. C : c2 Л : c2 26. Фb3 Фс7 27. Ф : b4+ Kpg8 28. a4 Лс4 29. Фb5 Kpf8 30. Ke2 Лd5 31. Фb3. Главная беда черных не в отданной пешке. Активностью ладей потерю можно как-то компенсировать. Хронический недостаток их позиции — бедственное положение слона h8. И нет силы, которая бы вызволила его из угла (31. . . f6 32. f4).

31. . . Kpe8 32. Лb1 Лd8 33. Лfd1 Лс2 34. Лbc1 Лс8 35. Л : c2 Ф : c2 36. Фb5+. Черные сдались. После вынужденного 36. . . Фс6 (36. . . Kpe7 37. Лс1) 37. Лс1! Ф : b5 38. Л : c8+ Kpd7 39. ab Кр : c8 40. f4! возникала такая характерная позиция:



Белые легко выигрывают, даже не привлекая к игре короля.

Борьба за хороших (для себя) и плохих (у соперника) слонов обычно начинается с раннего дебюта. Возьмем иллюстрацию из голландской защиты.

1. d4 d5 2. c4 e6 3. Kc3 f5. Началось с ферзевого гамбита, а получилась, как и обещано, — голландская: мы разбираем пар-

тию Шлехтер — Ионер (Берлин, 1905).

4. Kf3 c6 5. Cf4 Cd6 6. e3 Kf6 7. Cd3 Фс7 8. g3! Пешечная цепь соперника застыла на белых полях. Поэтому начинается игра на последовательную блокаду белополюного слона.

8. . . 0—0 9. 0—0 Ke4 10. Фb3 Kph8 11. Лас1 C : f4 12. ef Фf7 13. Ke5 Фе7 14. C : e4! fe 15. f3 ef 16. Лсе1 Фс7 17. Фа3! Белые успешно выполняют задуманный план. Слон лишен перспектив, что вскоре привело черных к ощутимой нехватке в активности фигур.

Во французской защите после 1. e4 e6 2. d4 d5 3. Kc3 Cb4 4. e5 черные часто играют 4. . . b6 и затем через ab разменивают белополюных слонов. Такие действия подсказывает их пешечная центральная пара на белых полях. Это пример активных, с первых ходов осознанных действий.

Французская защита

Эстрин

Ивашин

Москва, 1947

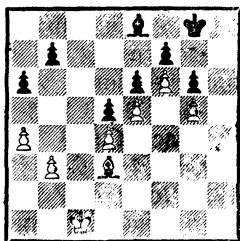
1. e4 e6 2. d4 d5 3. Kc3 Cb4 4. e5 c5 5. Cd2 Kc6 6. Kb5 C : d2+ 7. Ф : d2 К : d4 8. К : d4 cd 9. Ф : d4.

Преимущество белых (посмотрите-ка на слонов!) определилось. Соперник сам льет воду на их мельницу. Остается лишь грамотно реагировать, что, впрочем, не всегда просто.

9. . . Ke7 10. Kf3 Cd7 11. Cd3 Фа5+ 12. c3 Фа4 13. Ф : a4 C : a4 14. Kpd2 0—0 15. Kd4 Kc6 16. f4 К : d4 17. cd Лfc8 18. g4 Лс7 19. f5 Лас8 20. b3 Ce8 21. f6 g6 22. g5 a6 23. a4 Лс3 24. Лас1! «Спокойно

и просто» — полный перебой ладей определяет позицию.

24. . . Л : c1 25. Л : c1 Л : c1
26. Кр : c1 h6 27. h4 hg 28. hg.



28. . . . a6—a5

На 28. . . Крf8 естественнее прочего 29. a5! Пример: 29. . . Сb5 30. Сс2! (конечно, не 30. С : b5?? ab 31. Крс2 b4, закрывая все двери) 30. . . Крf8 31. Крb2 Кре8 32. Крс3 Крд8 (увы, решительным 32. . . Крд7 33. Крb4 Крс6 брешь не закроешь: 34. С : g6!) 33. Крb4 Се8 34. Крс5 Крс7 35. b4. Цугцванг, и легкая победа.

29. b3—b4! a5 : b4

30. Cd3—c2 Се8—c6

31. Крc1—b2 . . .

Черные сдались после 31. . . b6 32. Крb3 Крf8 33. Кр : b4 Кре8 34. a5.

Схожие случаи можно обнаружить и в других дебютах.

«Клуб-12»

Двенадцать ходов — не так уже мало. Иногда удавалось изловить слона гораздо быстрее.

Дебют ферзевой пешки

Лану Халик

Вена, 1932

1. d4 Kf6 2. Kf3 c5 3. Cf4? cd 4. К : d4 e5! 5. С : e5 Фа5+. Белые сдались.

Наглядный урок. Увы! Ход в ход он повторился в партии

Агзамов — Веремейчик из юношеского первенства СССР (1968). Правда, белые от огорчения сдались уже после 4. . . e5.

Турнир более высокого ранга — чемпионат мира среди юниоров также не обошелся без дебютной сенсации.

Французская защита

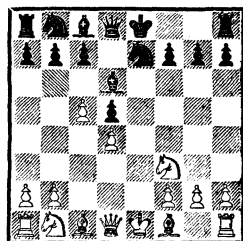
Харсен

Родес

Дортмунд, 1980

1. e4 e6 2. d4 d5 3. ed ed 4. Kf3 Cd6 5. c4 Ke7?? Гибельная автоматика!

6. c5.



Пришлось остановить часы.

Центральный гамбит

Абт

Инкол

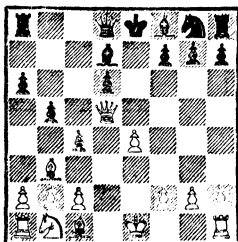
Онтарио, 1979

1. e4 e5 2. d4 ed 3. Сс4 Kf6 4. e5 d5 5. Сb3? Нужно было давать шах. Тогда нехорошо 5. . . c6 из-за 6. ef cb 7. Фе2+. Пришлось бы закрываться слоном или конем, пешка легко отыгрывалась, игра продолжалась. 5. . . Ke4 6. Kf3 Сb4+ 7. Kbd2 0—0 8. К : d4 С : d2+ 9. С : d2 c5 10. Kf3 c4 11. Са4 b5! 12. С : b5 Фb6. Начертив на доске «Большую медведицу» (f1—c4—b3—a4—b5), слон гибнет без славы.

Белые сдались.

Испанская партия
Штейнер Капабланка
 Будапешт, 1929

1. e4 e5 2. Kf3 Kc6 3. Cb5 a6
 4. Ca4 d6 5. d4 b5 6. Cb3 K : d4
 7. K : d4 ed 8. Ф : d4? Опрометчивый поступок. Неплохую игру сохраняло 8. c3 (но не 8. 0—0 c5 9. c3—9. . . c4 10. Cc2 d3) 8. . . c5 9. Фd5 Ce6 10. Фc6+ Cd7 11. Фd5 c4.



Белые сдались.

Защита Нимцовича
Ботвинник Сорокин
 Ленинград, 1933

1. c4 Kf6 2. Kc3 e6 3. d4 Cb4
 4. Фc2 d5 5. cd ed 6. Cg5 Фd6.
 Прочнее план с h7—h6, 0—0, c7—c6, Kb8—d7 и т. д.

7. e3 Ke4 8. Cf4 Фg6. С прозаичной ловушкой: 9. C : c7? K : c3 10. Ф : g6 Ke4+ и 11. hg.

9. Фb3! c5 10. f3 K : c3. Еще можно было откупиться пешкой — 10. . . Kf6.

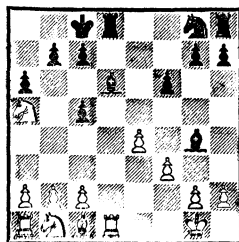
11. bc Ca5 12. C : b8! Черные сдались. Забрать слона b8—потерять слона a5.

Испанская партия
Горт Желяндинов
 Гавана, 1967

1. e4 e5 2. Kf3 Kc6 3. Cb5 a6
 4. C : c6 dc 5. 0—0 f6 6. d4 ed
 7. K : d4 c5 8. Kb3 Ф : d1 9. Л : d1 Cd6 10. Ka5 Cg4? Надо полагать, домашняя заготовка,

которая оборачивается неожиданной катастрофой.

11. f3 0—0—0. В расчете на 12. fg C : h2+ 13. Kp : h2 Л : d1 14. Kc3 Le1 15. b3 h5 — позиция проблематична, но...



12. e5! Черные сдались.

Английское начало
Петросян Рее
 Вейк-ан-Зее, 1971

1. c4 e5 2. Kc3 Kf6 3. Kf3 Kc6
 4. g3 Cb4 5. Kd5 K : d5 6. cd e4? Поражение. Правильно 6. . . Kd4 так как брать пешку безрассудно ввиду 7. K : e5 Фе7 8. f4 (за 8. Kd3 — спасибо! — 8. . . Kf3×) 8. . . d6 9. Kd3 Фе4, а 7. K : d4 ed оставляет черным возможность бороться за уравнение.

7. dc ef 8. Фb3! Черные сдались, слона не спасти: 8. . . a5 встречается прозаическим 9. a3, а отступить с b4 нельзя из-за 9. cb.

Французская защита
Цешковский Шофман
 Киев, 1969

1. e4 e6 2. Kc3 d5 3. Kf3 d4? Рано.

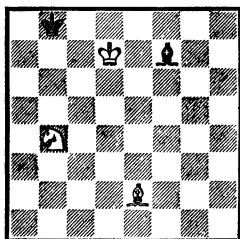
4. Ke2 Kc6 5. c3! e5 6. cd ed 7. Фа4 Cc5 8. b4! C : b4. Теперь белые атакуют поочередно коня и ферзя, но главная их цель — «висячий» слон b4.

9. Ke : d4 Ke7 10. Cb5 Фd6 11. e5 Фc5 Kb3! Черные сдались.

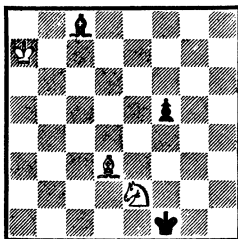
Охотиться на слонов — могучих, красивых животных всем без разбору — браконьерство. Но у нас с вами есть двенадцать

лицензий — двенадцать разрешений. С легкой душой начинаем большую охоту. В каждой из позиций нужно выиграть.

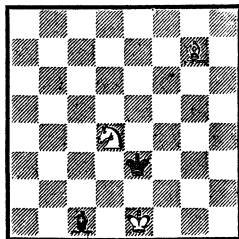
13



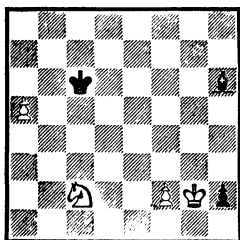
14



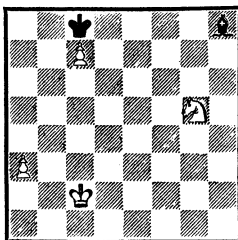
15



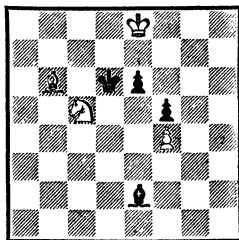
16



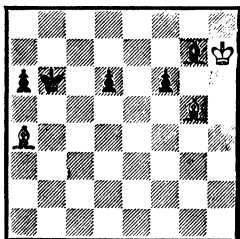
17



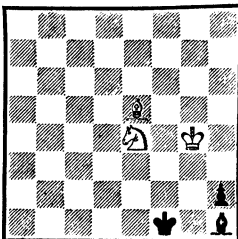
18



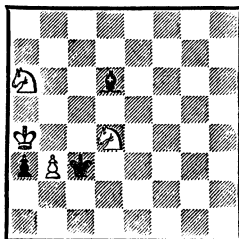
19



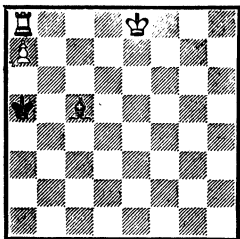
20



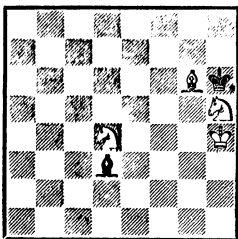
21



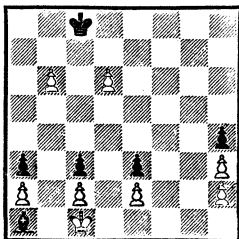
22



23



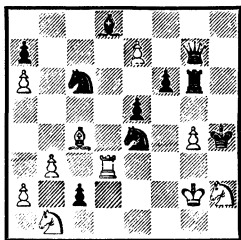
24



Как трудно быть ладьей

Некогда, во времена далекого шатранджа, была ладья самой дальнобойной, самой сильной фигурой на доске, но затем судьба ее изменилась. На первый план вышел ферзь, да и слоны прибавили прыти. В современных шахматах ладья в дебюте обычно дремлет за забором из пешек, словно былинный Илья Муромец, тридцать лет сиднем просидевший на печи. И лишь когда дело доходит до открытого боя, здесь ладья очень опасна. Выключить ее из игры хотя бы на время — большая удача. Прежде чем перейти к не лучшим воспоминаниям (такая уж у нас задача), посмотрим пример, где толстобокая ладья показывает чудеса ловкости, становится бесстрашной, как слаломист, и изящной, как фигуристка.

А. Мацукевич, 1980



Начнем: 1. Лh3+ Кpg5 2. Лh5+ Кpf4 3. Лf5+ Кре3 4. Лf3+ Кpd4 5. Лd3+. Отличный вираж! Отсюда ладья недавно начинала свой путь, но теперь уже гонит перед собой неприятельского короля.

5. . . Крс5 6. Лd5+ Кrb6. На b4 как в омут — 7. Лb5×

7. Лb5+ Крс7. Легко понятен вариант 7. . . Кр : a6 8. Лb8+ Кра5 9. edФ+ К : d8 10. b4+.

8. Лb7+ Кpd6. Разумеется, идти на c8 королю неинтересно — 9. Се6×. Теперь же путешествие продолжается в другую сторону.

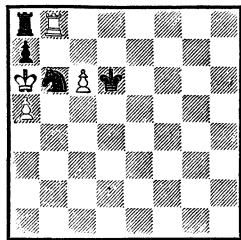
9. e8К+! Крс5 10. Лb5+ Кpd4 11. Лd5+ Кре3 12. Лd3+ Кpf4. За пешку спрятаться не удастся: 12. . . Кре2 13. Лf3+ Кpd1 14. Лf1×

13. Лf3+ Кpg5 14. Лf5+ Кph4. С возвращением!

15. Лh5×. По ходу решения черный король получал высшую меру шахматного наказания на полях a4, b4, c8, d1, e1, h6 и h4.

Такой заряд оптимизма, будем надеяться, поможет перенести нашествие примеров, в которых ладья поочередно гибнет от всех шахматных фигур.

М. Кляцкин, 1924



Выигрыш

Легко убедиться, что немедленное 1. ab к успеху не ведет. Но есть возможность похитрее.

1. c6—c7! Кpd6 : c7

А вот теперь, когда черный король попадает под шах, — самое время.

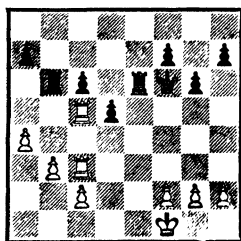
2. a5 : b6+ Крс7 : b8

3. b6—b7! . . .

Фокус какой-то: лишняя ладья, очередь хода, но приходится сдаваться.

По переписке, 1965

Минск, 1976



31. a4—a5 Лб6—a6

32. b3—b4 . . .

Белым удалось надежно замуровать ладью соперника. Для выигрыша нужно разменять ладью e6, затем постараться освободить для работы ладью c5, поставив на ее место короля. План не простой, но если его удастся выполнить,— победа обеспечена.

32. . . . Кpf6—e7

33. Лс3—e3! Кре7—d6

34. Кpf1—e2 h7—h6

35. Ле3 : e6+ Кpd6 : e6

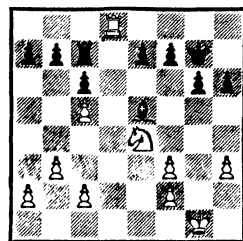
На 35. . . fe, конечно же, немедленная реакция 36. f4. Возможный ход событий 36. . . e5 37. fe+ Кр : e5 38. Кре3 g5 39. g4 Кpd6 40. Кpd4 Кре6 41. Лс3 Кpd6 42. h3 Кре6 43. Крс5 — замысел выполнен идеально.

36. Кре2—e3 Кре6—e5

37. f2—f4+ . . .

Вскоре, после 37. . . Кpf5 38. Кpf3 Кре6 39. h3 Кpf5 40. g4+ Кре6 41. Кре3 Кpd6 42. Кpd4, положение черных стало безнадёжным.

Перейти к рассказам о коне, оказавшемся сильнее ладьи, может такой пример.



Возможности сторон примерно равны. Чтобы создать противнику в этой как будто безобидной позиции объект для деятельности, белые сыграли

23. a2—a3! . . .

Реакция была естественной и... ошибочной.

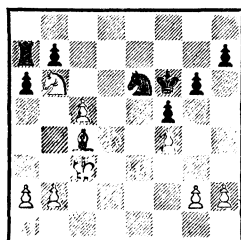
23. . . . Се5—b2??

Очевидно, что предварительное 23. . . f5 отбивало угрозы.

24. Ке4—d6!

Черные сдались. От коня ладью уберечь еще можно — 25. . . ed, но как тогда спасти ее от пешки?

Типичный случай превосходства коня над ладьей произошел в одной из партий гроссмейстера В. Савона на турнире в Киеве (1978).



За качество у харьковчанина только пешка, но позиция коня b6 настолько хороша, что у белых находится изящный путь к выигрышу.

32. Сс4 : e6! . . .

Рецепт добра остается прежним: «лишние» фигуры нужно разменять.

32. . . . Kpf6 : e6

33. b2—b4 a6—a5

Иначе белые сыграют 34. a4, окончательно затирая ладью.

34. b4—b5 a5—a4

35. a2—a3 h7—h6

36. h2—h4 Ла7—a5

37. Kpc3—b4 Ла5—a7

38. g2—g3! . . .

Можно забрать пешку a4, но это было бы поверхностным решением — ладья выбиралась на волю. Сейчас же черные в цугцванге: 38. . . Kpf7 39. Kc8! Ла8 40. Kd6+ и 41. K : b7, 38. . . Kpf6 (38. . . Kpe7 39. Kc8+) 39. Kd5+ Kpf7 40. Kc7!; 38. . . h5 39. Kpc3 Ла5 40. Kpc4 Ла7 41. Kpb4, и снова ход за ними.

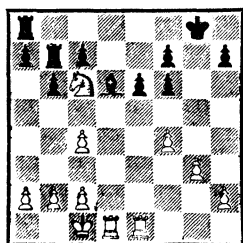
38. . . g5 39. hg hg 40. fg. Пешка потеряна, контршансов не прибавилось. Черные сдались после 40. . . Kpf7 41. Kc8 Ла8 42. Kd6+ Kpe6 43. K : b7 Лg8 44. b6 Л : g5 45. Ka5 Л : g3 46. b7.

Красочное применение только что увиденного приема случилось в партии

Радулов

Вестеринен

Хельсинки, 1972



Конь надежно блокирует ладью b7.

29. f4—f5! e6—e5

В случае 29. . . ef заметные шансы на победу приносило 30.

Ke7+ C : e7 31. Л : e7 с дальнейшим вторжением 32. Лdd7.

30. b2—b4! . . .

Теперь попытка вырваться 30. . . b5 может быть встречена 31. c5.

30. . . . Kpg8—g7

31. Le1—e4 h7—h5

32. h2—h4 Ла8—g8.

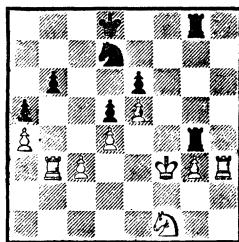
Сейчас наиболее прямой дорогой к победе было 33. Лg1! Kph6 34. g4 с разменом действующей ладьи черных.

Торжествовали кони над ладьями и в более сложных ситуациях.

Гаприндашвили

Иоселиани

Тбилиси, 1980



Реализовать пешку было бы не просто, если бы не . . .

45. . . . Лg4—e4?

46. Kf1—e3! . . .

Теперь у белых фактически лишнее качество. От них потребовалась лишь аккуратная игра 46. . . Kpc7 47. Kpe2 Лg5 48. Kpd2 Лg7 49. Лb1 Kf8 50. Лf1 Kh7 51. Kpd3 Kg5 52. Лh6 Kpc6 53. Лff6 Kpd7 54. Лhg6! Проверенный прием: вымениваются последние активные единицы в стане соперника.

54. . . Л : g6 55. Л : g6 Kf3 56. Лf6 Kg5 57. Лf8 Kpc6 58. Kpe2 Kh3 59. Лc8+ Kpd7 60. Лh8 Kg5 61. Лh5 Kf7 62. Лh7 Kpe8 63. Kpd3 Kg5 64. Лb7 Kf3 65. Л : b6 Ke1+ 66. Kpd2 Kf3+

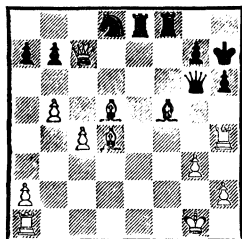
67. Крe2 Кg1+ 68. Крd3. Черные сдались.

А теперь перейдем к примерам, где ладью выключает из игры маневр слона.

Таль

Аронсон

Москва, 1957



Длинной стрелой 26...Cb1! черным удалось отделить на время ладью a1 и реализовать активные замыслы на королевском фланге.

27. Cd4—e5 Kd8—e6

28. Фc7—d6 Фg6—f5

29. Ce5—f4 Ke6—g5

30. Фd6—b4 ...

Надо же все-таки распаковать коробочку.

30. ... Cb1—e4

Три хода «отсутствовала» на доске ладья, но за это время черный конь успел подскочить к месту событий. Это заканчивает борьбу: 31. С : e4 Л : e4 32. Лf1 Ле2 33. Фd6 Л : a2 34. Фd5 Фc2 35. c5 Лd8 36. Cd6 Ле8. Белые сдались.

Небольшое дебютное сражение.

Ферзевый гамбит

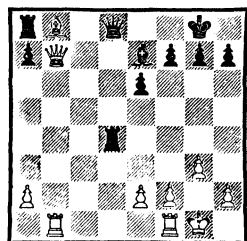
Смыслов

Толуш

Москва, 1961

1. d4 Kf6 2. c4 e6 3. Kf3 d5 4. g3 c5 5. cd K : d5 6. Cg2 Kc6 7. 0—0 Ce7 8. Kc3 K : c3 9. bc 0—0 10. Лb1 Фа5 11. Фb3 Лd8 12. Cf4! cd 13. K : d4 K : d4

14. cd Л : d4 15. С : b7 С : b7 16. Ф : b7 Фd8 17. Cb8!



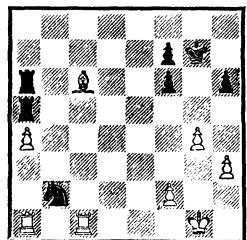
Черные сдались.

Еще две картинки, в которых ладья ловится... ладьей и, что более удивительно, ферзем.

Извозчиков

Говашелишвили

Одесса, 1975



Судьба партии зависит от того, сумеют ли белые удержать пешку a4. На первый взгляд как будто не сумеют. А на второй?

35. Лc1—b1! Kb2 : a4

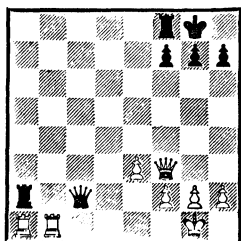
36. Лb1—b5! ...

Если бы ладья a5 могла отступить хоть на клеточку вниз... Увы! Грозит 37. Л : a5 Л : a5 38. Л : a4, а 36...Л : b5 37. С : b5 Ла5 коня не спасает — 38. С : a4. Черные отдали качество, но, конечно, лишь отложили капитуляцию: 36...Л : c6 37. Л : a5 Kc3 38. Ле1 Лc7 39. Ле8 Лd7 40. Лаa8 f5 41. Лg8+ Kpf6 42. Ла6+ Крe5 43. Л : h6 fg 44. Лh5+ f5 45. hg Ke2+ 46. Kpf1 Kd4 47. gf K : f5 48.

Лф8. Конь под перекрестным ударом. Пришлось сдаться.

Фюштер

Будапешт, 1964



У белых лишняя пешка, но это не благополучие, а мираж.

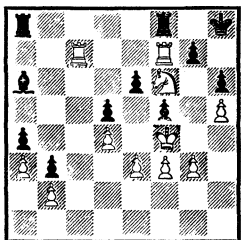
39. . . . Фс2—b2!

Белые сдались, ладья пропала.

Не забудем и короля. Ему, тихоходу, не раз удавалось подобраться к ладье по диагонали.

Алехин

Лондон, 1922



Ладьи разбойничают на 7-й горизонтали. Решение нашлось такое:

37. Лf7 : g7! Лf8 : f6

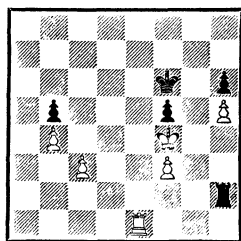
38. Kpf4—e5.

Ни защитить ладью, ни отступить ею на f8 нельзя — мат в два хода. Черные сдались.

Макаров

Москва, 1979

Шеходанов



Отступив на c2, черные сохраняли шансы на ничью, но цейтнот увел их по другой дороге.

37. . . . Лh2—h4+

38. Kpf4—g3 Лh4 : h5

39. f3—f4.

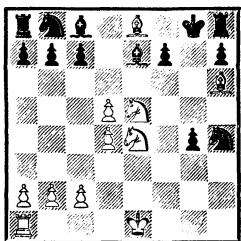
Пришлось остановить часы. Ладья в ловушке, и неизбежному 40. c4 нечего противопоставить.

Практическое использование первичного от истории расположения ладьи в углу доски (с детских лет — место для наказуемых) вполне понятно.

Петров

Париж, 1863

Журну

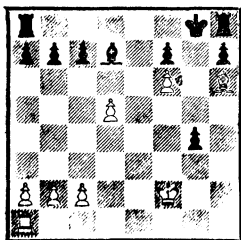


У белых меньше на ладью, ну и что же! Ведь и ладью h8, которая к тому же явно мешает собственному королю, нельзя считать полноценной боевой единицей.

18. . . Kf3+. Другой возможности защитить пункт f7 не существует.

19. Kpf2 K : e5 20. de Cf5
21. Kf6+. Выбирая среди многих заманчивых ходов, нужно помнить, что любой промах позволит неприятелю распутать клубок на королевском фланге. И тогда бесполезная пока сила ладьи h8 решит поединок. Так что шутить некогда.

21...C : f6 22. ef Kd7 23. C : d7 C : d7.

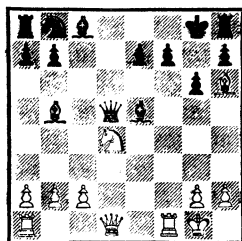


Здесь белые сбились: 24. Le1? Le8 25. Л : e8+ C : e8 26. Kpg3. Ничья верная, но не больше. После 26...Cd7 27. c4 a5 28. a3 a4 29. c5 Cc8 30. d6 cd 31. cd Cd7 32. Kpf4 Ce6 33. Kpg3 пришлось пойти на перемирие. А между тем был выигрыш! 24. La1—h1 Cd7—f5. Нужно защищаться от 25. Lh5. 25. Lh1—e1! ...

Главное — захватить вертикаль. Пешки пока не в счет. Впрочем, на 25...C : c2 выигрывает не только 26. Лc1 Cf5 27. Л : c7 Лc8 28. Л : b7 (28. Л : c8+ C : c8 — лишь ничья), но и 26. Le7 Лc8 27. Kpg3 Cf5 28. Kpf4 Cg6 29. Кр : g4. Затем король идет на e5 и с помощью d5—d6 расчищает дорогу к ферзевым пешкам соперника.

Возможность отрезать слоном ладью и короля в углу доски стала тактическим обоснованием некоторых дебютных систем.

В сицилианской защите есть такой вариант: 1. e4 c5 2. Kf3 d6 3. d4 cd 4. К : d4 Kf6 5. Kc3 g6 6. f4. Здесь черным нужно аккуратно ответить 6...Kc6, а безоглядное 6...Cg7 ведет к немедленным затруднениям: 7. e5 de 8. fe Kd5 (на 8. Kg4 неприятно 9. Cb5+, и нет 9...Kpf8 ввиду 10. Ke6+!) 9. Cb5+ Kpf8 10. 0—0. Теперь на 10...C : e5 имеется 11. К : d5 Ф : d5 12. Ch6+ Kpg8.



Не сосчитать партий, которые завершил прыжок

13. Kd4—f5! ...

От такого удара кто-то сдавался сразу, кто-то получал мат после 13...Фc5+ 14. Ce3 Фc7 15. Kh6+ Kpg7 16. Л : f7×.

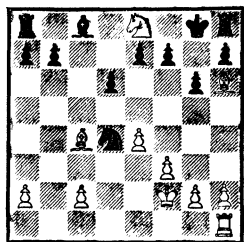
Другая разновидность варианта дракона:

1. e4 c5 2. Kf3 d6 3. d4 cd 4. К : d4 Kf6 5. Kc3 g6 6. Ce3 Cg7 7. Cc4 Kc6 8. f3. Обычный выбор черных 8...Cd7 или 8...0—0, но есть и молодецкий наскок 8...Фb6.

Нравится белым или не очень — нужно пускаться в бурное плавание.

9. Kf5 Ф : b2 10. К : g7+ Kpf8 11. Kd5 К : d5 12. Ф : d5 Ф : a1+ 13. Kpf2 Фf6. Так закручивался сценарий в партии Голенищев — Лоханин (Калуга, 1968). Понятно, что на 13...Ф : g7 белые реагируют 14. Ch6!

Защита двух коней
Мароци Видмар
Любляна, 1923



Стахович Хехлер
ФРГ, 1955

11. d5 : e6 ♠d8 : d1+
12. Kpel : d1 Kg4—f2+
13. Kpd1—e2 Kf2 : h1

14.	Ccl—h6+	Kpf8—g8
15.	Лal—f1	f7—f6
16.	Cb5—e8!	

1. e4 e5 2. Kf3 Kc6 3. Cc4 Kf6 4. d4 ed 5. 0—0 Cc5 6. e5 d5 7. ef dc 8. Jle1+ Ce6 9. Kg5 Фd5 10. Kc3 Фf5 11. Kce4. Знаменитая позиция из атаки Макса Ланге. Поколения шахматистов трудились над ней, но, до конца не разобравшись, так и оставили до лучших времен. Верным признается 11. . . 0—0—0, убегая королем из центра.

11. . . .	Cc5—f8
12. Kg5 : f7!	Kpe8 : f7
13. Kf3—g5+	Kpf7—g8
Оптимистичное	13. . . Kpg6

Оптимистичное 13... Kpg6
также не приносит равенства:
14. K : e6 gf 15. g4 Фa5 16. Cf4
Ле8 17. Фf3 с угрозой 18. С : c7.
14. g2—g4 ...

С тайной надеждой на 14...
 Ф : g4+ 15. Ф : g4 С : g4 16.
 f7×! Благоразумнее других бы-
 ло здесь отступление 14...Фg6.
 После 15. Л : e6 (на 16. fг
 есть отличная реплика А. Ру-
 бинштейна — 15...Cd5!) 15...
 gf 16. Фf3 Kpg7 17. Cf4 шансы
 белых по-прежнему лучше, но
 сколько еще борьбы...

14. . . ♕ : f6? 15. Л : e6 ♕d8
16. ♕f3 ♕d7 17. Лe7!! Черные
сдались. Защитить одновре-
менно два поля — f7 и d5
(17. . . ♕ : e7 18. ♕d5+) они не
в силах.

«Клуб-12»

В шахматной классике хранятся и другие приемы при использовании неудачного столкновения короля и ладьи в углу доски.

Лады за двенадцать ходов выбраться из угла не просто. Поэтому вся подборка микро-примеров рассказывает о том, как ладью ловили «в домашних условиях», на ее законном месте.

Защита Каро-Канн
Шюстер **Карлс**
 Олденбург, 1914

1. e4 c6 2. d4 d5 3. Kc3 de 4. K : e4 Kf6 5. Kg3. Хрестоматийная партия развивается пока безобидно. Все это было, было, было...

5. . . h5 6. Cg5. Пешку стоило притормозить — 6. h4.

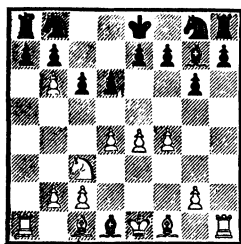
6. . . h4 7. C : f6? Еще оставалась возможность отступить конем. Теперь же — обвал.

7. . . hg 8. Ce5 Л : h2! Ладья в плену. Впрочем, после ... 9. Л : h2 она как будто еще под защитой. Но это мираж: 9. . . Фа5+ 10. c3 Ф : e5+!! 11. de gh. Белые сдались.

Такие комбинации, к счастью, случались не только в начале века.

Защита Пирца-Уфимцева
Дагоров **Бекман**
 Болгария, 1976

1. e4 g6 2. d4 Cg7 3. Kc3 d6 4. f4 c6 5. a4 Фb6 6. Kf3 Cg4 7. a5! C : f3? 8. ab C : d1.



9. Л : a7! Черные сдались. Иной поворот темы — вилка на две ладьи.

Дебют Гроба
Немет **Кнежевич**
 Югославия, 1972

1. g4 d5 2. g5 e5 3. c4 dc 4. Ka3 C : a3 5. ba? Упуская нормальный шанс: 5. Фа4+ и 6. Ф : a3. 5. . . Фd4! Белые сдались.

Дебют Понциани
Русаков **Верлинский**
 Москва, 1948

1. e4 e5 2. c3 Kc6 3. d4 Kf6 4. Cg5 h6 5. Ch4 g5 6. Cg3 ed 7. e5 dc 8. ef? После 8. K : c3 белые за пешку получали вполне достаточную инициативу. Теперь же они «попадают в историю».

8. . . cb 9. Фе2+ Фе7!! 10. fe Cg7! Белые сдались.

В заключение — два забавных примера.

Французская защита
Леман **Тешнер**
 Бад-Турмонт, 1950

1. e4 e6 2. d4 d5 3. Kc3 de 4. K : e4 Kd7 5. Kf3 Kgf6 6. Kg5. Начинается! Кто может предположить, что через четыре хода... белые получают мат.

6. . . Ce7 7. K : f7 Kp : f7 8. Kg5+ Kpg8 9. K : e6 Фе8 10. K : c7? Cb4×!

Вторая серия того же кинофильма.

Защита Каро-Канн
Герцог **Джейкус**
 Швейцария, 1962

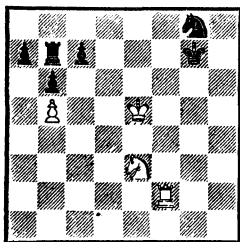
1. e4 c6 2. d4 d5 3. Kc3 de 4. K : e4 Kf6 5. Фd3 e6 6. Kf3 Ce7 7. Ke5 Kbd7 8. K : f7. Что-то очень похожее. Минуточку, только четыре хода!

8. . . Kp : f7 9. Kg5+ Kpg8 10. K : e6 Фе8 11. Kc7 Cb4+, и мат.

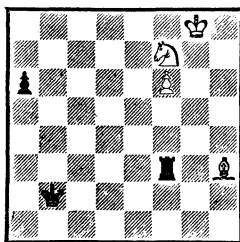
Страничка этюдов

В шахматном быту ладья не такая уж неповоротливая, но в каждом у белых выигрыш) она едва успевает бока подставить наших двенадцати примерах (в лять.

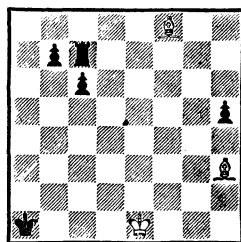
25



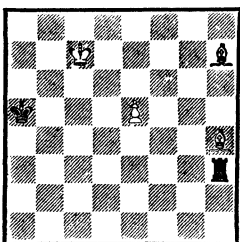
26



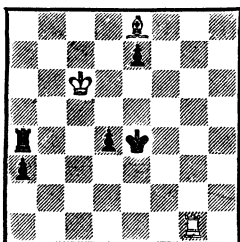
27



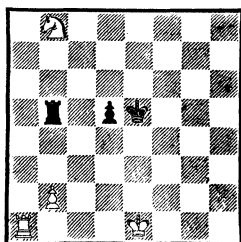
28



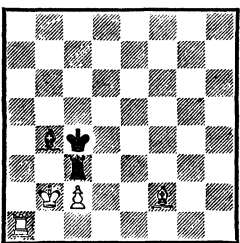
29



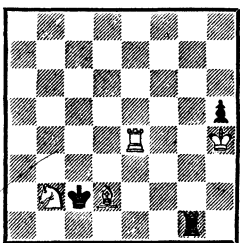
30



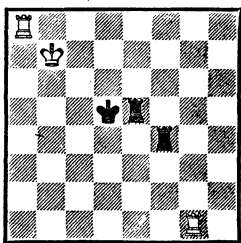
31



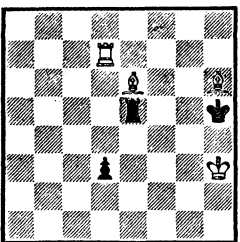
32



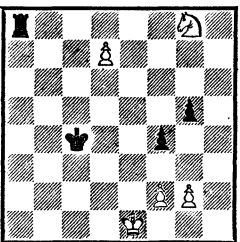
33



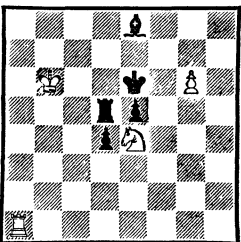
34



35



36



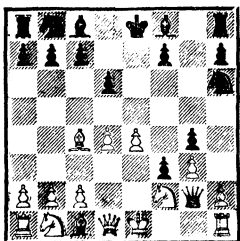
Ферзь: шпы и розы

За многовековую историю шахмат ферзь сделал блестящую карьеру. В глубокой древности был большим недотепой, ходил ~~наискосок~~ всего лишь на соседнюю клетку. Сейчас ферзь самая эмоциональшая, самая ловкая и сильная фигура. Он настолько подвижен и неординарен, что ~~выработать~~ против него типичные приемы борьбы почти не удалось.

Правда, когда ферзь проявляет слабость, постоянное какое-либо пристрастие, на его пути тут же возникают довольно хитро сработанные ловушки. Во французской защите белый ферзь частенько хаживает за пешкой g7, а в сицилианской черный ферзь — за пешкой b2.

А вот вариант из старинной рукописи Джоакино Греко.

1. e4 e5 2. f4 ef 3. Kf3 g5 4. Cc4 g4 5. Ke5 Фh4+ 6. Kpf1 Kh6 7. d4 d6 8. Kd3 f3 9. g3 Фh3+ (домой бы, на e7, но у ферзя иное на уме) 10. Kpe1 Фg2 11. Kf2!



Живописная картинка. Ферзь пропал.

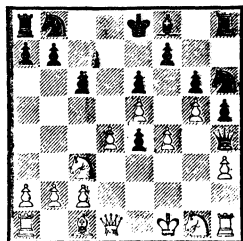
Поставим рядом похожий пример из современной нам практики.

Защита Пирца-Уфимцева
Адамский Гроблер
Августов, 1969

1. e4 g6 2. d4 Cg7 3. f4 c6 4. h3 d5 5. e5 Cf5 6. Kc3 h5 7. g3 Kh6 8. Cg2 e6 9. Cf3. Офицеры, стоящие впереди войска, всегда привлекали внимание неприятеля.

9. . . Cf8 10. g4 Фh4+? Черные уже немало нагрешили в дебюте, но этот импульсивный шах — последняя оплошность.

11. Kpf1 Ce4 12. C : e4 de 13. g5.



Конь под ударом, ферзь в окружении. Не помогает сейчас 13. . . Kf5 14. K : e4 Kg3+ (скорей, грозило 15. Kf3) 15. K : g3 Ф : g3 16. Фе2 — пленения ферзю не избежать. Например, 16. . . c5 17. Фе4! Kc6 18. Ke2 Фh4 19. Ce3 K : d4 20. K : d4 cd 21. Cf2.

13. . . e3 14. C : e3 Kf5 15. Фc1! Черные сдались.

В разгар борьбы, когда на счету каждый темп и каждая боевая единица, отвлечь ферзя от главного участка борьбы даже на короткое время — достижение, нередко достаточное для победы. Для этого не жаль заплатить самую большую цену. Один из немногих выкристаллизовавшихся приемов: ферзь про-

тивника заманивается в угол, соблазненный по виду безопасной возможностью съесть беззащитную ладью.

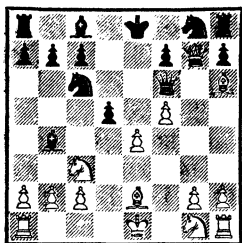
Дебют Чигорина

Черемисин

Березин

Москва, 1953

1. d4 Kc6 2. e4 e5 3. de K : e5
 4. Kc3 Cb4 5. Фd4 Фе7 6. f4 Kg6
 7. Ce2. Опрометчивый поступок
 7. Ф : g7 наказывался после
 7. . . Ф : e4+ 8. Kge2 f6! и 9. . . Cf8.
 7. . . d5 8. f5 Ke5 9. Cf4 Kc6.
- А вот теперь белые решаются.
10. Ф : g7 Фf6 11. Ch6.



Занятный клубок. Грозит 12. Ф : f6 K : f6 13. Cg7. В то же время ни 11. . . K : h6 12. Ф : f6, ни 11. . . Ф : h6 12. Ф : h8 черных устроить как будто не может.

11. Фf6 : h6
12. Фg7 : h8 Kpe8—f8
- На h8 сразу стало тесно.
13. e4 : d5 Cb4—e7
14. Kc3—e4 . . .

И в случае 14. dc Cf6 15. Ф : f6 K : f6 достаточной компенсации за ферзя нет. Партия закончилась так: 14. . . Фh4+ 15. Kpd1 Ф : e4 16. Cf3 Ф : f5 17. g4 Фе5 18. Ф : e5 K : e5 19. h3 Cf6 20. Ce2 Ke7 21. c4 b5 22. cb Cb7 23. Kf3 K : d5 24. K : e5 C : e5 25. Kpc1 Cf4+. Белые сдались.

При остром развороте дебютных событий нередко в жертву приносятся обе ладьи — лишь бы соблазнить и отвлечь вездесущего ферзя. Разберем этот прием подробнее.

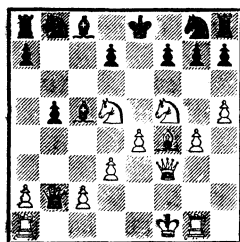
Королевский гамбит

Андерсен

Кизерицкий

Лондон, 1851

1. e4 e5 2. f4 ef 3. Cc4 Фh4+
4. Kpf1 b5 5. C : b5 Kf6 6. Kf3
- Фh6 7. d3 Kh5 8. Kh4 Фg5
9. Kf5 c6 10. g4 Kf6 11. Лg1! cb
12. h4 Фg6 13. h5 Фg5 14. Фf3
- Kg8 15. C : f4 Фf6 16. Kc3 Cc5
17. Kd5! Ф : b2.



Обе ладьи под ударом. Что делать? Нападать.

18. Cf4—d6 Cc5 : g1
 - Не удался вояж 18. . .
 - Ф : a1+ 19. Kpe2 Ф : g1 20.
 - K : g7+ Kpd8 21. Cc7×.
 19. e5 Ф : a1+ 20. Kpe2 Ka8
 21. K : g7+ Kpd8 22. Фf6+
 - K : f6 23. Ce7×. Знаменитая
- «бессмертная» пришла к двору и здесь. Щедро отдав обе ладьи, белые получили неодолимое время для красочного завершения своей активной дебютной политики. Важный момент: в погоне за материальными достижениями черные ферзь и слон оказались в далеком неприятельском тылу. Это обнажило игровое пространство и позволило сопернику создать решающее превосходство в силах

на главном участке доски. Показательна и заключительная позиция. Белые ладьи пали на полях a1 и g1, а черные, как египетские сфинксы, бестрепетно и равнодушно восприняли свершившуюся трагедию.

Смело выдавая серьезные материальные авансы, белые, как видим, руководствовались не какими-то схоластическими идеями, а ставили конкретную, равноценную понесенным убыткам цель — пленение неприятельского короля.

Итак, цель — король, средство — жертва двух ладей для отвлечения ферзя противника.

Защита Алехина

Радзинский **Алехин**

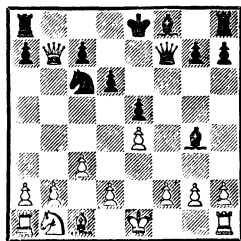
Париж, 1913

1. e4 e5 2. Kf3 Kc6 3. Cc4 d6 4. c3 Cg4!? Довольно рискованная затея, но именно в ней зародыш тех каскадных событий, которые вскоре случились.

5. Фb3 Фd7 6. Kg5. Самолюбие белых, подогретое «неправильным» ходом партнера, не позволило им согласиться на вариант 6. С : f7+ Ф : f7 7. Ф : b7 Kpd7! 8. Ф : a8 С : f3 9. gf Ф : f3 10. Лg1 Ф : e4+ 11. Kpd1 Фf3+, где у черных минимум ничья. Следовало, пожалуй, просто забрать пешку — 6. Ф : b7 Лb8 7. Фа6 с шансами погасить инициативу противника.

6. . . Kh6 7. С : f7+. Сейчас эта акция приводит лишь к неприятностям.

7. . . К : f7 8. К : f7 Ф : f7 9. Ф : b7.



Желанный момент наступил.

9. . . . Kpe8—d7!

10. Фb7 : a8 Фf7—c4

Белый ферзь отправился за добром в заморские страны. А в это время в его собственном доме, как самозванные женихи в палатах Одиссея, безнаказанно разбойничают черные фигуры.

11. f2—f3 Cg4 : f3

12. g2 : f3 Kc6—d4!

13. d2—d3? . . .

Еще можно было кое-как откупиться половиной имущества: 13. cd Ф : c1+ 14. Kpe2 Ф : h1 15. d5.

13. . . . Фc4 : d3

14. c3 : d4 Cf8—e7!

С решающим темпом в бой вступает фигура-заслонка (назовем ее так).

15. Фа8 : h8 Ce7—h4×

В партии четко различимы основные узлы в механизме комбинации: некий сомнительный маневр одной из сторон (6. Kg5 и 7. С : f7+), приводящий к резкому отставанию в развитии, жертва первой ладьи (9. . . Kpd7) и, наконец, заключительное использование противостояния ферзь—ладья (14. . . Ce7) для ввода в игру последних резервов.

Разберем еще две небольшие партии, в которых фигурами, раскрывающими батарею, стали поочередно слон и конь.

Латвийский гамбит

Борик

Новак

Прага, 1969

1. e4 e5 2. Kf3 f5 3. Cc4 fe
4. K : e5 Фg5 5. d4 Ф : g2
6. Фh5+ g6 7. Cf7+ Kpd8 8.
C : g6 Ф : h1+ 9. Кре2 c6 10.
Кс3. Слон c1 теперь очень опасен.

10...Kf6 11. Фg5! Ce7 12.
Kf7+ Кре8 13. K : h8+ hg
14. Ф : g6+ Kpd8 15. Kf7+
Кре8 16. Ke5+ Kpd8 17. Cf4!
Последний номер обязательной программы.

17. ... Фh1 : a1

18. Ke5—f7+ Kpd8—e8

19. Kf7—d6+.

На 19...Kpd8 теперь последует 20. Фе8+! K : e8 21. Kf7×, а 20...Kpc7 21. Кс4+ d6 22. Ф : e7+ Cd7 23. Ф : d6+ Kpd8 24. Ф : f6 не менее огорчительно. Черные сдались.

Будапештский гамбит

Хеллер

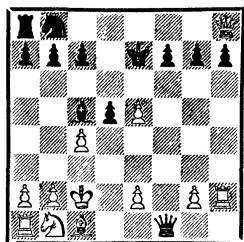
Крейчик

Вена, 1947

1. d4 Kf6 2. c4 e5 3. de Kg4
4. f4 (?) Cc5 5. Kh3 K : h2! 6.
Л : h2 Фh4+ 7. Kpd2 d5. Грозит 8...Фg3 9. Лh1 Ce3+ 10. Kpc2 Cf5+. 8. Фb3 C : h3 9. Ф : h3 Ф : f4+ 10. Kpc2 Ф : f1. Белые понимают, что при спокойной игре 11. Кс3 Кс6 короля им не уберечь. Поэтому решают выпить чашу до конца.

11. Фh3—c8+ Кре8—e7

12. Фс8 : h8 ...



Показательная позиция. Ферзь за частоколом неприятельских пешек. Остальные фигуры белых застыли на изначальных местах. Не мудрено, что их король угоняется в неволю.

12. ... Фf1 : e2+

13. Cc1—d2 Kb8—c6!

Остальное очевидно: 14. Ф : a8 Kb4+ 15. Kpb3 Ф : c4+ 16. Кра4 b5+ 17. Кра5 Cb6×. Приятно взглянуть. Почти правильный мат. Совсем не обязательно, чтобы фигура-заслонка, открывая вторую ладью, сама тут же набрасывалась на короля соперника. Бывали и более тонкие случаи ее применения.

Защита Филидора

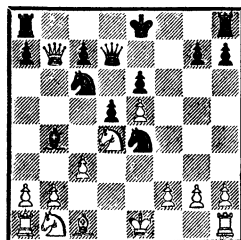
Бернштейн

Тартаковер

Париж, 1937

1. e4 e5 2. Kf3 d6 3. d4 Kf6
4. de K : e4 5. Cc4 Ce6 6. C : e6 fe 7. Фе2 d5 8. Фb5+ Кс6 9. Kd4. Вот он, необходимый маневр-предпосылка. Следовало, видимо, рискнуть на 9. Ф : b7 Kb4 10. 0—0.

9...Фd7 10. Ф : b7 Cb4+ 11. c3.



Теперь следует заключительная часть ритуала.

11. ... Кс6 : d4!

12. Фb7 : a8+ Кре8—f7

13. Фа8 : h8 Фd7—b5!

Белые сдались. Слон на b4 лишь косвенно участвует в ма-

ТОВОЙ атаке, сокращая возможности пешки с3.

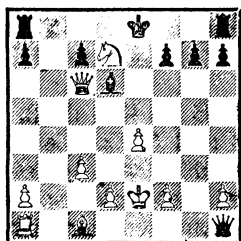
Элегантно использован прием связки в следующей партии.

Английское начало
Пытляковский **Макарчик**

Лодзь, 1947

1. с4 Кf6 2. Кс3 d5 3. cd К : d5
4. e4 К : с3 5. bc e5 6. Кf3 Кс6
7. Сb5 Сg4? 8. С : с6+ bc 9. Фа4
Cd7 10. К : e5 Фg5. Черные напутали в дебюте, но теперь как будто им удалось затеять некоторые осложнения. Однако по уже известной схеме белые легко завершают партию.

11. К : d7 Ф : g2 12. Ф : с6
Ф : h1+ 13. Кре2 Cd6.



Любопытный момент. Пытаясь спасти игру, черные, в свою очередь, предлагают в жертву обе ладьи.

14. Кd7—e5+! ...

Жадность не разумна: 14. Ф : a8+ Кр : d7 15. Ф : h8
Ф : e4+ 16. Крpd1 Фа4+ с вечным шахом.

14. ... Кре8—f8

Выйти из опасной зоны не удастся: 14. ... Кре7 15. Фd7+
Крpf6 16. Ф : f7+ Кр : e5 (16. ...
Крг5 17. d4+ Крh4 18. Фf4+)
17. d4+ Кр : e4 18. Фе6+.

15. Сс1—a3! Фh1 : a1

16. Фс6—d7!

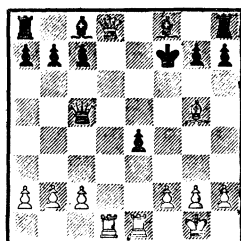
Пришлось сдаться. На 16. ...
Ф : a2 есть «выключатель» —
17. с4!

Конечно же, прием контржертвы не всегда заканчивается так безрезультатно.

Эйве

Рети

Амстердам, 1920



Белые в атаке. Они только что пожертвовали фигуру и надеются ближайшими ходами добраться до черного короля, но...

14. ... Cf8—d6!

15. Фd8 : h8 Фс5 : g5

16. f2—f4 ...

На 16. Ф : h7 убедительно
16. ... Cf5.

16. ... Фg5—h4

17. Ле1 : e4 Сс8—h3!

Слоны как на пружинах врываются в самую гущу схватки. Белый ферзь в это время обреченно мечется по 8-й горизонтали.

18. Ф : a8 Сс5+ 19. Крh1
С : g2+! 20. Кр : g2 Фg4+ 21.
Крpf1 Фf3 22. Крe1 Фf2×.

Голландская защита

Рети

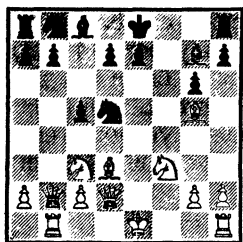
Эйве

Амстердам, 1920

1. d4 f5 2. e4 fe 3. Кс3 Кf6
4. Сg5 g6 5. f3 ef 6. К : f3 Сg7
7. Cd3 c5(?) 8. d5 Фb6. Уж сколько раз твердили миру... Увы, рука играющих черными нетнет да и отправит ферзя по маршруту d8—b6 : b2 за призрачным материальным достоянием. Здесь, на этом полуходе, создается катастрофа черных.

9. Фd2! А на этом — блестящая комбинационная атака.

9. . . Ф : b2 10. Лb1 К : d5.



Очевидно, что на 11. Л : b2 черные намерены остаться с тремя лишними пешками — 11. . . С : c3. Так что же, они победили? Наоборот.

11. Кс3 : d5! Фb2 : b1+

12. Крe1—f2 Фb1 : h1

13. Сg5 : e7 . . .

Главная угроза — 14. Cd6 в расправой над королем.

13. . . d7—d6

14. Ce7 : d6 Kb8—c6

15. Cd3—b5 Cc8—d7

16. Cb5 : c6 b7 : c6

17. Фd2—e2+.

Черные сдались. Королем «с ковра» не уйти: 17. . . Крf7 (17. . . Крd8 18. Сс7+ Крc8 19. Фа6×) 18. Kg5+ Крг8 19. Ke7+.

Осталось рассмотреть партии, в которых двойная жертва проводится лишь для выигрыша шахматного времени, чтобы хоть на несколько полутемпов увести неприятельского ферзя от главного участка доски.

Сицилианская защита

Гаприндашвили

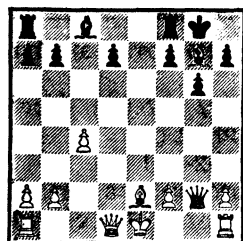
Сервати

Дортмунд, 1974

1. e4 c5 2. Kf3 Kc6 3. d4 cd 4. K : d4 g6 5. c4 Cg7 6. Ce3 Kf6 7. Kc3 Kg4 8. Ф : g4 K : d4 9. Фd1 e5 10. Kb5 0—0 11. Ce2 Фh4(?) 12. K : d4 ed 13. С : d4 Ф : e4 14. С : g7. Операция, на-

чатая черными одиннадцатым ходом, достигла высшей точки. Останавливаться на полпути нельзя: 14. . . Кр : g7 15. 0—0 ведет к безрадостной позиции. Поэтому...

14. . . . Фе4 : g2



Черные правильно посчитали, что после 15. Cf3 Ле8+ 16. Крd2 Фg5+ и 17. . . Кр : g7 они с успехом продолжат борьбу — король соперника уж очень бесприютен. На первый взгляд других защит не видно (не играть же 17. Лf1).

15. Фd1—d4! Фg2 : h1+

16. Крe1—d2 Фh1 : a1

17. Фd4—f6!

Изящное завершение атаки. От угрозы 18. Ch6 спасения нет. Например, 17. . . Ф : a2 18. Ch6 Фа5+ 19. Крc1 Фа1+ (19. . . Фе1+ 20. Cd1) 20. Крc2 Фа4+ 21. Крb1. Черные сдались.

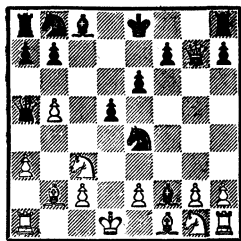
Дебют Сокольского

Флейсиг

Шлехтер

Вена, 1895

1. b4 e6 2. Cb2 Kf6 3. a3 c5 4. b5 d5 5. d4 Фа5+ 6. Кс3(?) Ке4 7. Фd3 cd 8. Ф : d4 Сс5! 9. Ф : g7 С : f2+ 10. Крd1.



Время жертвований пришло!

10. . . . d5—d4!

11. Фg7 : h8+ Кpe8—e7

12. Фh8 : c8 d4 : c3

13. Сb2—c1 . . .

Особого выбора нет. При 13. Ф : b7+ Кd7 14. Сc1 Лd8 в игру вступала ладья.

13. . . . Кb8—d7!

Поскорее убрать ферзя подальше.

14. Фc8 : a8 Фа5 : b5

15. Сc1—f4 Фb5—d5+

16. Кpd1—c1 Cf2—e3+!

17. Cf4 : e3 Ке4—f2!

Черные сдались: 18. С : f2 (18. Кpb1 Фb5+) 18. . . Фd2+ 19. Кpb1 Фd1+ 20. Кра2 Ф : c2× — мат с «кривыми» эполетами. Отлично!

Но если бы пожадничать и не сыграть 13. . . Кd7, сейчас все закончилось бы трагически — 18. Фc5.

Французская защита

Торре Адамс

Новый Орлеан, 1920

1. e4 e6 2. d4 d5 3. Кc3 Кf6 4. Сg5 de 5. К : e4 Ce7 6. С : f6 С : f6 7. Кf3 c6 8. c3 Фc7 9. Cd3 Кd7 10. Фе2 b6 11. g4 c5(?). Первый же резкий ход лишает черных спокойствия и осмотрительности. Немедленно вскрывая центр, они намерены наказать соперника за преждевременный пешечный набег. Однако при этом расчищаются дороги к их королю, и этот недо-

статок более ощутим, чем выпад соперника. Благоразумнее было продолжать развитие — 11. . . Сb7.

12. dc К : c5 13. К : c5 Ф : c5. Появилась угроза 14. . . С : c3+. Ради нее и была устроена разгрузка центра. Короткая рокировка белых устроить не может — ведь сделан вызывающий ход 11. g4.

14. g4—g5!! . . .

Здесь белые уже были обязаны видеть финальную позицию партии.

14. . . . Cf6 : c3+

Отступать поздно. После 14. . . Ce7 15. Сb5+ черному королю не легко найти спокойное пристанище.

15. b2 : c3 Фc5 : c3+

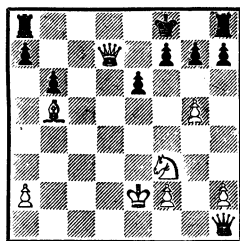
16. Фе2—d2 Фc3 : a1+

17. Кpe1—e2 Фа1 : h1

18. Cd3—b5+ Сc8—d7

В случае 18. . . Кpe7 19. Фb4+ мат в два хода.

19. Фd2 : d7+ Кpe8—f8



На эту позицию шли оба соперника. Похоже, что черные победили: возможностей продолжить атаку не видно.

20. g5—g6! . . .

Пешка, сделавшая погоду! Своим первым ходом она спровоцировала соперника на преждевременную активность, вторым заставила его пойти на изоляцию ферзя, а третьим расчищает подступы к королю.

20. . . . h7 : g6

21. Kf3—g5.

Шедевр! Черные сдались.

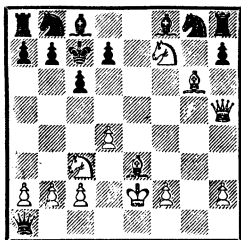
Конечно, выдавая столь высокие авансы, нужно все очень внимательно и четко просчитывать. Малейшая промашка, заминка в атаке приводит к необратимым последствиям.

Латышский гамбит
Беннер Драйбергс

По переписке, 1965

1. e4 e5 2. Kf3 f5 3. Cc4 fe 4. K : e5 Фg5 5. d4 Ф : g2 6. Фh5+ g6 7. Cf7+ Kpd8 8. C : g6 Ф : h1+ 9. Kpe2 c6 10. Kc3. Пока ничего нового. Все это мы уже видели в партии Борик — Новак (стр. 33).

10. . . e3 11. Kf7+ Kpc7 12. C : e3 Ф : a1.



13. Ce3—f4+ . . .

Этот непродуманный шах — причина поражения. Сохраняло атаку немедленное 13. Фg5! Например, 13. . . b6 (13. . . Ce7 14. Cf4+ d6 15. C : d6+!) 14. Cf4+ d6 (14. . . Kpb7 15. Kd8+ Кра6 16. Cd3+ b5 17. C : b5+) 15. C : d6+! C : d6 16. Фd8+ Kpb7 17. K : d6+ Кра6 18. Ф : c8+ с выигрышем. Естественной защитой было бы 13. . . b5, но и тогда 14. Фd8+ Kpb7 15. Ф : f8 поддерживало нужное напряжение.

13. . . . d7—d6

14. Фh5—g5 Cc8—g4+!

Вот в чем разница. Теперь на 15. Kpd2 имеется 15. . . Kd7.

15. Фg5 : g4 h7 : g6

16. Kf7 : h8 . . .

Атака разладилась, а отыгрывать материал белые не успевают: пожертвовано слишком много. Еще было 16. . . Kd7 17. Ф : g6 Kgf6 18. Kpd2 Ле8, и белые сдались.

В заключение главы уникальная партия, в которой ради победы были отданы не только обе ладьи, но и ферзь впридачу.

Венская партия

Штелл NN

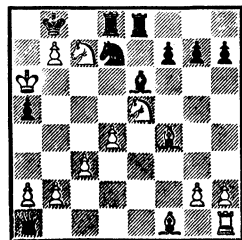
Калькутта, 1886

1. e4 e5 2. Kc3 Kc6 3. f4 ef 4. d4 Фh4+ 5. Kpe2 d5 6. ed Cg4+ 7. Kf3 0—0—0. Выбор сделан. Черные решают атаковать, не считаясь с потерями.

8. dc Cc5 9. cb+ Kpb8 10. Kb5 Kf6 11. c3 Лhe8+ 12. Kpd3 Cf5+ 13. Kpc4 Ce6+ 14. Кр : c5. Презрев опасности, король бесстрашно пробирается в гущу схватки.

14. . . a5. Настриваясь на 15. К : h4 К : e4+ 16. Kpc6 Cd5×. С этого момента пойдём помедленнее.

15. Kb5 : c7!	Фh4—h5+
16. Kf3—e5	Kf6—d7+
17. Kpc5—b5	Фh5 : d1
18. Cc1 : f4!	Фd1 : a1
19. Kpb5—a6	. . .



20. Кс6х.

20. Kc7 : e8

20.

Попытку объявить вечный шах

20. $\text{Nd}5$ 21. $\text{Cc}4$ Φ : $\text{b}2$ 22.

Mar

21.

22.

Mar

Откуда только берутся эти уг-

23.

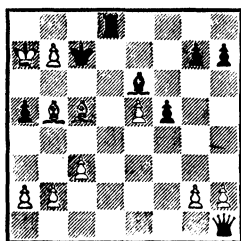
24.

25.

Изм

нападениями, черные допуска-

100



1

ХОДОВ, ТО ЭТО ЧАЩЕ ВСЕГО НЕ ЗАС-

ная шахматная фигура оказы-

ИННИК Шпи.

2 d4 d5 3

Kf6 5. Kc3 Kc6 6. Cg5 Φb6 7. cd

На 10... Фаз есть 11. Лс3. Чер-

...и, сказав его, тут же сдались.

трагедия, но на другом фланге.

Сер Таубен

100

2 Kf3 Kc

4. K : d4 Φh4 5. Kc3 Kf6?

(5. . .,Cb4) 6. Kf5! Φ h5 7. Ce2 Φ g6

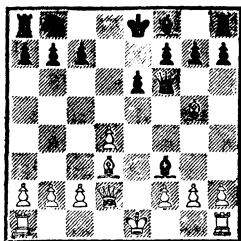
8. Кн4. Черные сдались.

КОВ **Ак**

6 2 d4 d5 3

К : e4 Cd7. Черные начинают

Ф : f6. Ошибка, отдающая пар-



Черные сдались.

Следующий пример — на чрезмерную активность ферзя.

Французская защита

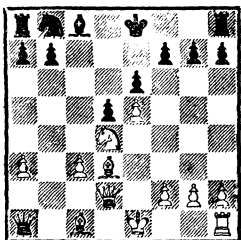
Бүтс

Фаүскаш

Лондон, 1940

1. e4 e6 2. d4 d5 3. Kc3 Cb4 4. e5 c5 5. a3 C : c3+ 6. bc Фc7 7. Kf3 Kc6 8. Cd3 cd? Шахматы были бы слишком простоватой игрой, если бы подобные комбинации оказывались правильными. У черных был нормальный выбор между 8. . .c4 или 8. . . Kge7.

9. cd K : d4 10. K : d4 Φ c3+
11. Φ d2! Φ : a1 12. c3.



Черные сдались: 13. Kb3 не предупредить.

Теперь ферзь в окружении своих и неприятельских фигур.

Французская защита

Ефремов

Амирханов

Казань, 1980

1. e4 e6 2. d4 d5 3. Кс3 de
4. К : e4 b6 5. Кf3 Сb7 6. Сb5+
Кd7. Конечно же, нужен был
щит: 6. . .с6.

7. Ke5 Cc8 8. Cg5! Последняя надежда — поле h4 — исключена. Черные сдались: 8. . . Kf6 — 9. Kc6.

Королевский гамбит

Ларссон

Энглунд

Стокгольм, 1942

1. e4 e5 2. f4 d5 3. ed ef 4. Kf3 Kf6 5. d4 K : d5 6. c4? Это нужно было делать на предыдущем ходу.

6...Cb4+ 7. Kbd2 Ke3 8. Фa4+ Cd7 9. Фb3 Фе7 10. Kpf2 Kd1+! 11. Kpg1 Kc3. Грозит мат. Для короля белые еще успевают сделать «форточку».

12. h3! Ca4!, но для ферзя — нет.

А сейчас иной поворот.

Защита Филидора

Крогиус

Аратовский

Саратов, 1945

1. e4 e5 2. Kf3 d6 3. d4 Kd7 4. Cc4 c6 5. Kg5 Kh6 6. a4. Вполне уместный позиционный ход и в то же время хитрая ловушка. Верной реакцией было бы 6. . . a5 или 6. . . Фf6, но черных подводит автоматика.

6. . .Ce7? 7. C : f7+! K : f7
8. Ke6 Фb6 9. a5 Фb4 10. c3 Фc4
11. Kc7+ Kpd8 12. b3! Ферзь
слишком далеко ушел за ворота.

Трудно объяснить, но пешке b2 чаще, чем другим персонажам шахматной доски, удавалось пленить неприятельского ферзя. Видимо, как в футболе или хоккее: нужно уметь выбрать место для гола.

Дебют ферзевой пешки

Крайс

Костин

Швейцария, 1938

1. d4 c5 2. dc Фa5+ 3. Kc3
Ф : c5 4. e4 e5 5. Kf3 d6 6. Kd5
Ke7? Всем видно, что это ошиб-

ка? Срочно, сверхсрочно нужно было взять под контроль поле b5—6. . . a6.

7. b4! Черные сдались: 7. . . Фс6 8. Сb5.

Ферзевый гамбит

Крейчик

Рети

Вена, 1922

1. d4 d5 2. c4 Kf6 3. Kc3 e5 4. de Kg4 5. Kf3 Cb4 6. Cd2 Фе7 7. К : d5 С : d2+ 8. Ф : d2 Фс5 9. e3 0—0? Все что угодно, но не это.

10. b4! Черные сдались.

Скандинавская защита

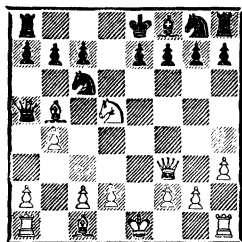
Вазедь

Вайгель

По переписке, 1923

1. e4 d5 2. ed Ф : d5 3. Kc3 Фа5 4. Kf3 Cg4 5. h3 С : f3 6. Ф : f3 Kc6? Для тишины и спокойствия необходимо было б. . . с6.

7. Сb5 Фb6 8. Kd5 Фа5 9. b4!



Ферзь попался. Черные сдались.

Староиндийская защита

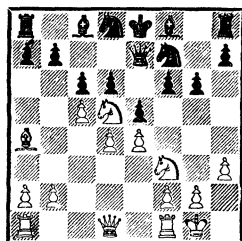
Шпитцер

Илис

Белград, 1953

1. d4 Kf6 2. c4 g6 3. Kc3 Cg7 4. e4 0—0 5. e5 Ke8 6. f4 d6 7. Kf3 Kd7 8. Ce2 de 9. fe c5 10. dc Фс7? В острых ситуациях нужно играть четко: 10. . . Фа5. 11. Kd5 Ф : c5 12. b4! Черные сдались.

Слово — пешке b7.



Скандинавская защита

Лысенко

Воронова

Фрунзе, 1978

1. e4 d5 2. ed Ф : d5 3. Kc3 Фа5 4. d4 e5 5. Фе2 Kc6 6. d5 Сb4 7. Фс4 Kd4 8. Cd3 b5! Белые сдались.

Прощаясь с главой, посмотрим еще два фрагмента.

Защита Пирца-Уфимцева

Гликман

Попович

Вроцлав, 1979

1. e4 g6 2. d4 Cg7 3. Kc3 d6 4. g3 Kc6 5. d5 Kd4 6. Ce3 c5 7. Kb1?! В надежде поймать неприятельского коня белые резко разрушают взаимодействие в собственном лагере.

7. . . Фb6 8. Cc1 Ch6! 9. c3 Cg4 10. Фа4+ Kpf8 11. Kd2 Фа5!! Белые сдались. Ферзь «поймал» ферзя.

Испанская партия

Рубенчик

Суслов

Минск, 1977

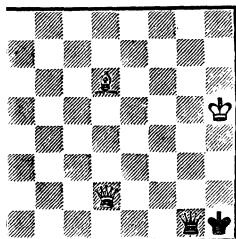
1. e4 e5 2. Kf3 Kc6 3. Сb5 Фе7?! 4. 0—0 Kd8 5. d4 c6 6. Ca4 d6 7. h3 g6 8. c4 Kh6 9. Kc3 f6 10. c5! Khf7 11. Kd5!

Ферзь пропал при всем шахматном народе. Пришлось сдаваться.

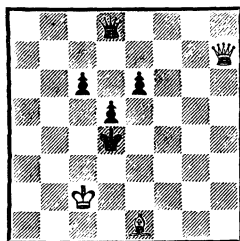
Ферзь доступно многое. Широкий диапазон его работы. Но в его славной жизни на шахматной доске выпадают не только

славные минуты. Случаются и скверные времена. В каждой из позиций белые побеждают.

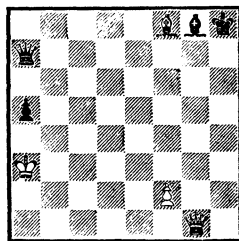
37



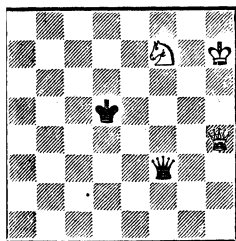
38



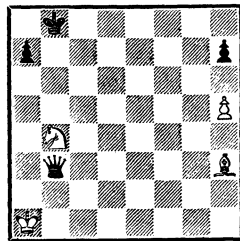
39



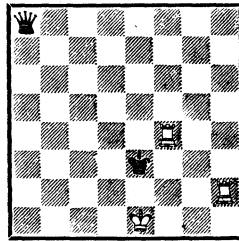
40



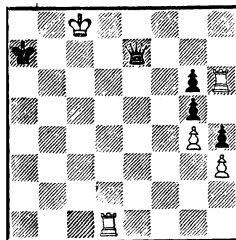
41



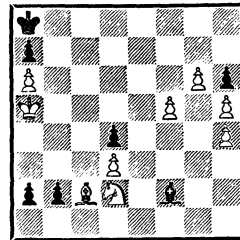
42



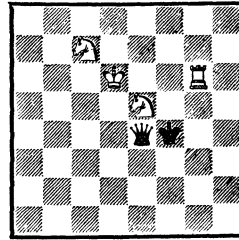
43



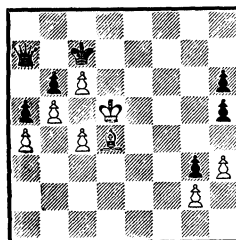
44



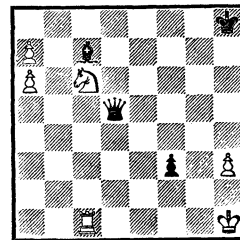
45



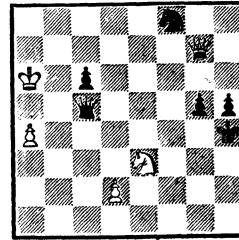
46



47



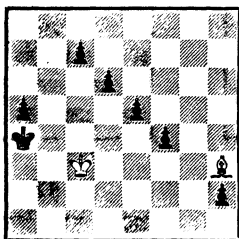
48



Строптивая пешка

«Всякую пешку, которая имела бы хоть самый незначительный намек на право продвижения, всякую проходную пешку . . . — тормози!» Так писал гроссмейстер А. Нимцович в книге «Шахматная блокада».

С. Лойд, 1868



Ничья

1. Ch3—d7+ Кра4—a3
2. Cd7—c6!

Цепь остановлена. Великолепная иллюстрация.

Борьба с продвижением неприятельской пехоты ведется практически в каждой шахматной партии. Вот характерный пример.

Ферзевый гамбит

Алехин

Рубинштейн

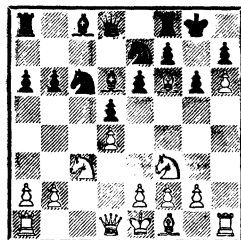
Гаага, 1921

1. d4 d5 2. Kf3 e6 3. c4 a6
4. c5 Kc6. Подготавливая e6—e5.
5. Cf4 Kge7 6. Kc3 Kg6. Кажется, что черным все-таки удастся продвинуть королевскую пешку.

7. Cf4—e3! . . .

Добровольно занимая странную позицию, слон защищает пешку c5, а это означает, что 7. . . e5 сейчас невозможно из-за 8. de Kc : e5 9. K : e5 K : e5 10. Ф : d5.

7. . . . b7—b6
8. c5 : b6 c7 : b6
9. h2—h4! Cf8—d6
10. h4—h5 Kg6—e7
11. h5—h6! g7—g6
12. Ce3—g5 0—0
13. Cg5—f6! . . .



Пешки e6 и f7 прочно заблокированы, и «белые достигли если не выигрышной, то близкой к этому позиции» (А. Алехин).

13. . . b5 14. e3 Cd7 15. Cd3 Лc8 16. a4! b4 17. Ke2 Фb6 18. Kc1! Препятствуя на этот раз продвижению 18. . . b3, что дало бы черным фигурам удобный форпост на b4.

18. . . Лc7 19. Kb3 Ka5 20. Kc5! Kc4 21. С : c4 dc 22. Ke5 С : e5 23. С : e7 Cd6 24. С : f8 С : f8 25. К : d7 Л : d7 26. a5! Еще одно тематическое действие. Белые препятствуют продвижению a6—a5.

26. . . Фc6 27. Фf3 Лd5 28. Лc1 Фc7 29. Фе2 c3 30. bc bc 31. Ф : a6 Л : a5 32. Фd3 Ca3 33. Лc2 Cb2 34. Kpe2 Фc6 35. f3 f5 36. Лb1 Фd6 37. Фc4 Kpf7 38. Фc8 Фа6+ 39. Ф : a6 Л : a6 40. e4 g5 41. Kpd3 Kpg6 42. d5 fe+ 43. fe ed 44. ed Ла4 45. Лd1 Kp : h6 46. d6 Kph5 47. d7 Ла8 48. Kpe4 Лd8 49. Kpf5 Kph4 50. Лh1+ Kpg3 51. Лh3×.

Пожалуй, нет ни одной шахматной партии, где бы так или иначе не присутствовал, не применялся прием торможения, блокады пешек.

В пешечном «Клубе-12» собрана тематическая подборка, в основе которой две хрестоматийные микропартии.

Дебют ферзевой пешки

Жибо

Лазар

Париж, 1924

1. d4 Kf6 2. Kd2 e5 3. de Kg4.

Конечно же, в этой позиции никому не придет в голову сыграть пешкой f2. Из остальных двадцати возможных ходов только один ведет к немедленному поражению.

4. h3?? Мерси, месье Жибо!

4. . . Ke3! Жаль и ферзя, и короля (5. fe Фh4+), поэтому белые сдались.

Защита Каро-Канн

Керес

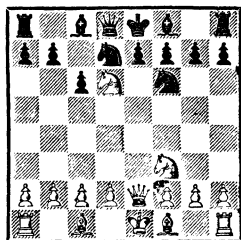
Арламовский

Щавно-Здруй, 1950

1. e4 c6 2. Kc3 d5 3. Kf3 de 4. K : e4 Kf6 5. Фе2. Ход-ловушка в расчете на импульсивное возражение.

5. . . Kbd7?? Разумеется, нужно было сначала взять на e4.

6. Kd6 ×!



Вот так мат. Рассказывают, что, когда Арламовский — из-

вестный польский мастер — сделал роковой пятый ход, Керес подошел к нему сзади и, протянув руку, из-за спины соперника переставил своего коня с e4 на d6.

У этой трагической партии имеется серьезный предшественник.

Защита Каро-Канн

Алехин

Аллис

Польша, 1935

1. e4 c6 2. d4 d5 3. Kc3 de 4. K : e4 Kd7 5. Фе2 Kgf6?? 6. Kd6 ×. Далее выстраивается прелюбопытная цепочка идейных близнецов.

Испанская партия

Васюков

Гитерман

Одесса, 1960

1. e4 e5 2. Kf3 Kc6 3. Cb5 Cc5 4. c3 f5 5. d4 fe 6. Kg5 Ce7 (6. . . ed) 7. de K : e5. Терять так много сразу было ни к чему. Впрочем, и при 7. . . C : g5 8. Фh5+ g6 9. Ф : g5 Ф : g5 10. C : g5 K : e5 11. Cf4! шансы белых заметно выше.

8. Ke6! Черные сдались.

Дебют ферзевой пешки

Венерт

Мечкаров

Болгария, 1970

1. d4 Kf6 2. c4 Kc6 3. Kf3 d6 4. Kc3 Cg4 5. d5 Ke5. Непостижимо, но до конца партии остался только один ход.

6. Kd2?? (6. K : e5) 6. . . Kd3+! Белые сдались.

Английское начало

Полдейф

Стаудтман

Рерик, 1980

1. c4 e5 2. Kc3 Kf6 3. Kf3 Kc6 4. g3 Cc5. По всем признакам — сицилианская защита с переменной цветов. Слон на c5 стоит

не очень удобно. Убедительнее
5...Ce7.

5. К : е5. Напрасно. Естественно и сильно 5. Cg2.

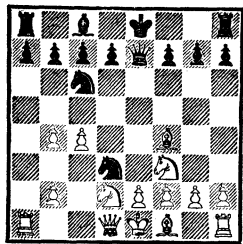
5...К:e5 6. d4 Фe7. Хитро
задумано. Любопытен вариант
7. de Ф:e5 8. Cf4 Фe7 9. С:c7
d6 10. Ca5 b6 11. b4 С:f2+
12. Кр:f2 Kg4+ к явной вы-
годе черных.

7. **дс??** «Ошибки существуют для того, чтобы их делать» (С. Тартаковер).

7...Kf3×!

Не раз подобная трагедия ожидала белых и в будапештском гамбите.

1. d4 Kf6 2. c4 e5 3. de Kg4
4. Kf3 Kc6 5. Cf4 Cb4 + 6. Kbd2
Φe7 7. a3 Kg:e5 8. ab?? Kd3 ×.



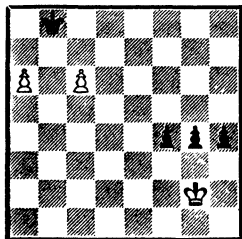
Так заканчивались партии Рубинштейн — Видмар (Берлин, 1918), Пешехонов — Ольховский (Калинин, 1959), Харитонюк — Стручков (Минск, 1979), Тайлор — Фаулер из первого чемпионата Зимбабве (1980). Надо полагать, продолжение следует...

Страницка этюдов

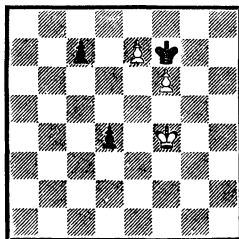
В решениях этих этюдов — различные примеры «укрощения строптивой» . . . пешки. В но-

мерах 54, 57—60 — ничья, в остальных — выигрыш.

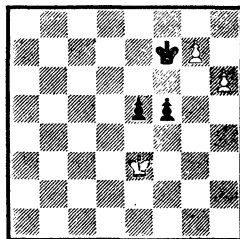
49



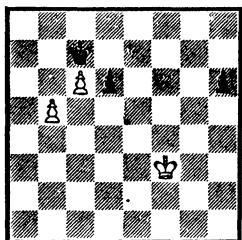
50



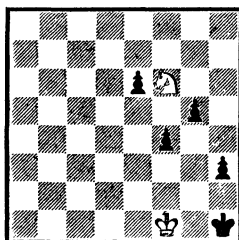
51



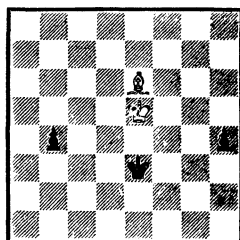
52



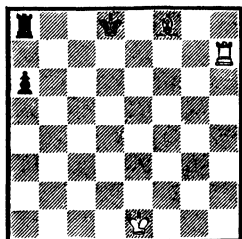
53



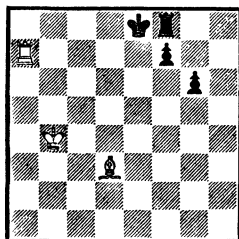
54



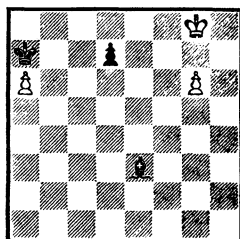
55



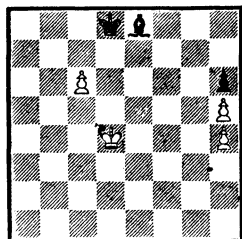
56



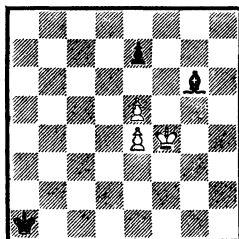
57



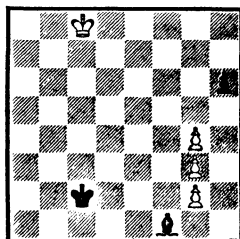
58



59



60

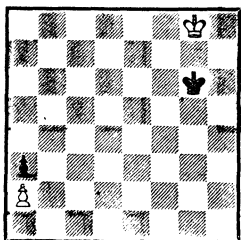


Короли под арестом

Цель шахматной партии — мат — нападение на стопроцентно ограниченного в движениях короля. Именно такое толкование подсказало идею этой книжки.

Однако изучение матовых конструкций — тема других изданий. Можно, например, рекомендовать читателю книгу В. Хенкина «Последний шах» (М.: ФиС, 1979). Нас же в этой главе интересуют случаи ограничения свободы неприятельского короля в высший период его активности — в эндшпиле, когда король выходит на охоту.

Ф. Закман, 1923



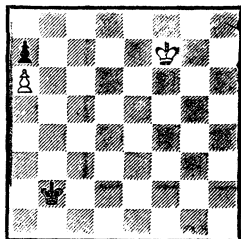
Дела белых сложны, и безвольным ходом 1. Крf8 они действительно упускают партию: 1... Крf6 2. Кре8 Кре5 3. Кре7 Крд4 4. Крд6 Крс3 5. Крд5 Крb2 6. Крс4 Кр : a2 7. Крс3 Крb1. «Сорваться эффектнее, чем устоять», — замечено поэтессой Ю. Друниной. Поэтому не позволим себе распуститься, пошлем.

1. Крг8—h8 . . .

Очень хорошо! Оказывается, теперь ничья: 1. . . Крf6 2. Крh7 Кре5 3. Крг6 Крд4 4. Крf5 Крс3 5. Кре4 Крb2 6. Крд3 Кр : a2 7. Крс2. Что и требовалось. Черный король под арестом: 7. . .

Кра1 8. Крс1 a2 (8. . . Кра2 9. Крс2 — до бесконечности). 9. Крс2. Пат.

С этих же позиций интересен этюд И. Майзелиса (1921).

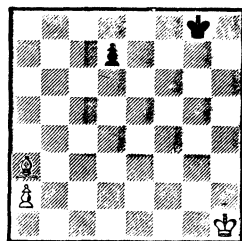


От точки f7 до точки a7 шесть шагов, но сделать их можно по-разному. Бездумно, по прямой — черный король успевает на c7. Лучший путь — по сигнусе:

1. Крf7—e6 Крb2—c3
2. Кре6—d5!

Отталкивая плечом черного короля. Теперь он — поверьте — не успевает вовремя закрыть дверь на защелку.

О. Дурас, 1908



Выигрыш

Удивительно, но на пустынной доске (ходи куда хочешь!) дорога к выигрышу строга и единственна.

1. Са3—b4! Крг8—f7
2. a2—a4 Крf7—e6

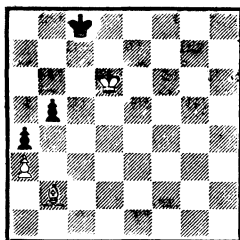
Нырнуть вниз? Можно не выплыть: 2. ...Кре8 3. а5 Крд8 4. Cd6!

3. а4—а5 Кре6—d5
4. а5—а6 Крд5—с6
5. Сb4—а5!

Возникла стена, от которой королю приходится отскочить. А это — конец.

Итак, короля отогнали. Но в некоторых эндшпилях другая работа. Неприятельского короля нужно, наоборот, заманить, поймать, запатовать и только тогда думать о выигрыше.

Ю. Авербах, 1954



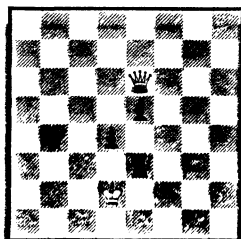
Ставится задача: заставить черных пойти b5—b4.

1. Сf6! Крb7 2. Cd8 Крс8 3. Сb6 Крb7 4. Крс5 Крс8. Прорыв 4. ...b4 5. ab a3 6. Крb5 a2 7. Cd4, как видим, не удавался — не тот момент.

5. Крс6 Крb8 6. Cd8 Кра8! Меньше сопротивляемости в 6. ...Кра7: Сс7 Кра8 8. Крb6.

7. Крb6 Крb8 8. Сс7+ Крс8 9. Крс6 b4 10. ab. Через три хода будет у черных ферзь, и будет им мат.

В. Хенкин, 1960



Выигрыш

Что нужно сделать? Нужно заставить покинуть пост ладью е3: останется без защиты либо она сама, либо пешка е5. Но пока черный король на свободе, этого не добиться. Вот краткое содержание эндшпиля.

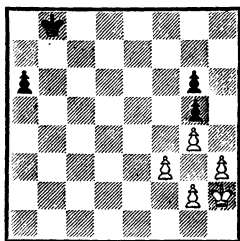
1. Фd5 Кра4 2. Фс4+ Кра5 3. Фс5+ Кра4. В случае 3. ... Кра6 4. Фb4 Кра7 5. Фb5 Кра8 6. Фb6 возникает одна из тематических позиций.

4. Фb6 Кра3 5. Фb5 Кра2 6. Фb4 Кра1. Теперь бы 7. Фb3, но мешает ладья, а маневр Фb4—d2—c2 не получается: под ногами собственный король. Поэтому:

7. Крс1 Лс3+ 8. Крд1 Лd3+ 9. Кре1 Лс3+ 10. Крf2 Кра2 11. Крf1 Лf3+ 12. Крг2 Ле3 13. Крf2 Кра1 14. Фd2! Крb1. Венчает тонкую работу еще одна передача хода.

15. Крг2 Кра1 16. Фс2. Король под арестом. Победа: 16. ... Ла3 17. Фd1+, затем 18. Фе2+ и 19. Ф:е5 или 16. ...Лс3 17. Фа4, 18. Фb5+ и 19. Ф:е5.

Но иногда — таковы уж шахматы! — критическое бесходовое положение короля становится не бедствием, а благом и более того — единственным путем к спасению.



Ничья

Догнать ладейную пешку — нечего и стараться. Впрочем, у белого короля на уме другое.

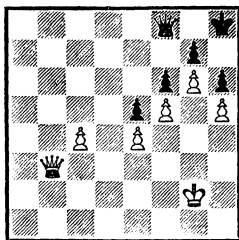
1. f3—f4! Kpb8—c7

О неосторожном 1...a5 можно и пожалеть: 2. f5! gf 3. h4!

2. f4 : g5 ...

После этого при любой реакции черных еще три хода: 3. Kpg3, 4. Kph4, 5. g3 — самопат!

Идея самопата важна не только для этюдистов.



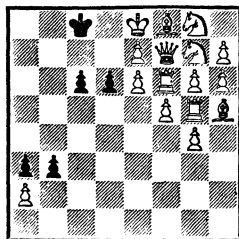
Финал партии Несис — Колкер из 13-го первенства СССР по переписке (1979).

Сейчас можно спастись единственным ходом, и черные нашли его.

46. ... Фf8—g8!

Ввиду угрозы 47...Ф : c4! — ничья.

На прощание с главой — гротеск.



Ничья

Распутать клубок не удастся: 1. h8Ф? b2! 2. h7 b1K! 3. Kh6 Kd2 4. Фfg8 Kc4 5. Kpf7 Ke5+ 6. Кре8 d5! 7. Kf7 Kc4 и 8... Kd6×. Что же делать? Запутать его еще больше.

1. h8Л! b2 2. h7 b1K! 3. Kh6 Kd2 4. Лg8 Ke4 5. h8C!! Блестяще!

«Клуб-12»

В пределах двенадцати ходов короли так часто получали мат, что просто диву даешься.

Все шахматисты — гении и любители — были в свое время начинающими шахматистами. Каждый прошел через удивительное открытие 1. f4 e6 2. g4 Фh4×. Быстрее заматовать короля невозможно. Белыми удастся поставить мат только в три хода и более вычурным способом: 1. e4 e5 2. Фh5 Кре7 3. Ф : e5×.

А теперь турнирные сенсации (по арифметической прогрессии).

Будапештский гамбит

Арнольд Ханайер

Филадельфия, 1936

1. d4 Kf6 2. c4 e5 3. d5 Cc5 4. Cg5? Ke4! 5. C : d8 C : f2×.

Индийская защита
Харош Яффе
Нью-Йорк, 1936

1. d4 c5 2. d5 Ka6? 3. Kf3 d6
4. e4 Cg4? 5. Ke5! Фa5+ 6. Cd2
de?? 7. C : a5 C : d1 8. Cb5×.

Королевский гамбит
Манко Янкович
По переписке (!), 1900

1. e4 e5 2. Ke2 Cc5 3. f4 Фf6
4. c3 Kc6 5. g3 Kh6 6. Cg2 Kg4
7. Jlf1 K : h2 8. fe?? Ф : f1+!
9. C : f1 Kf3×.

Испанская партия
Бенко Савьер
Нью-Йорк, 1964

1. e4 e5 2. Kf3 Kc6 3. Cb5 Kge7
4. c3 a6 5. Cc4 h6? 6. d4 d6
7. Фb3 Ka5? 8. C : f7+ Kpd7
9. K : e5+! de 10. Фе6×.

Дебют слона
Платт Коркенблад
США, 1965

1. e4 e5 2. Kc3 Kf6 3. Cc4 K : e4
4. Фh5 Kd6 5. Cb3 Kc6 6. d4 ed?
(6. . . K : d4 7. Ф : e5+ Ke6) 7.
Kd5 g6 8. Фе2+ Ce7 9. Kf6+
Kpf8 10. Ch6×.

Дебют ферзевых пешек
Реган Мишель
Лондон, 1905

1. d4 d5 2. Cf4 c5 3. C : b8
Л : b8 4. dc e6 5. Фd4 Фc7 6. b4
b6 7. cb Л : b6 8. c3 Л : b4! 9. cb
Фc1+ 10. Фd1 C : b4+ 11. Kd2
C : d2×. Нестандартная кон-
струкция.

Испанская партия
Бергер Фролих
Грац, 1888

1. e4 e5 2. Kf3 Kc6 3. Cb5 a6
4. Ca4 d6 5. Kc3 Cg4 6. Kd5 Kge7?

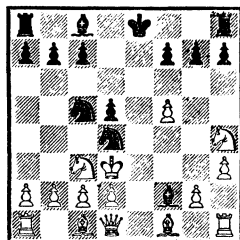
7. c3 b5 8. Cb3 Ka7 9. K : e5!
C : d1 10. Kf6+! gf 11. C : f7×.

Защита Алехина
Рабинович Левенфиш
Москва, 1927

1. e4 Kf6 2. e5 Kd5 3. Kf3 d6
4. Ce2? (4. d4, 4. Cc4) 4. . . Kf4
5. Cf1 de 6. K : e5? Фd5 7. Kf3
Фe4+ 8. Ce2 K : g2+ 9. Kpf1
Ch3 10. d3 Kh4+ 11. Kpe1
K : f3×.

Венская партия
Оудхейстен Фриз
Амстердам, 1934

1. e4 e5 2. Kc3 Kc6 3. f4 Cc5
4. Kf3 d6 5. f5? Kf6 6. h3? d5!
7. K : e5 K : e4 8. Kf3 Фh4+!!
9. K : h4 Cf2+ 10. Kpe2 Kd4+
11. Kpd3 Kc5×.



Защита Каро-Канн
Рети Тартаковер
Вена, 1910

1. e4 c6 2. d4 d5 3. Kc3 de
4. K : e4 Kf6 5. Фd3 e5? (5. . .
K : e4) 6. de Фa5+ 7. Cd2 Ф : e5
8. 0—0—0! K : e4? (8. . . Ce7)
9. Фd8+!! Kp : d8 10. Cg5+
Kpc7 11. Cd8×.

Французская защита
Лундквист Филипп
Австрия, 1980

1. e4 e6 2. d4 d5 3. Kc3 Cb4 4.
Cd2 de 5. Фg4 Kf6 6. Ф : g7 Jlg8
7. Фh6 Ф : d4? (7. . . Kc6, 7. . .
Jlg6) 8. 0—0—0 Kg4 9. Фh4

Φ : f2? 10. Φd8+ Kp : d8 11.
Cg5+ Kpe8 12. Jld8×.

Сицилианская защита

Таранин **Зубков**

Свердловск, 1972

1. e4 c5 2. Kf3 e6 3. d4 cd
4. K : d4 a6 5. Kc3 Kc6 6. Ce3 Φc7
(6. . . Kf6) 7. Φd2 Kge7? (7. . .
Cb4, 7. . . Kf6, 7. . . b5, 7. . . d6)
8. Kdb5! ab 9. K : b5 Φa5 10.
Kd6+ Kpd8 11. Φ : a5+ Л : a5
12. Cb6×.

Дебют Чигорина

Саулсон Филипс

Чикаго, 1907

1. d4 Kc6 2. e4 e5 3. d5 Kce7
4. f4 d6 5. Kf3 Cg4 6. Kc3 Kg6
7. h3 C : f3 8. Cb5+! c6 9. dc
C : d1? (9... Φ h4+) 10. cb+
Kpe7 11. Kd5+ Kpe6 12. f5×.

Испанская партия

НИМЦОВИЧ

Рискофф

Берлин, 1910

1. e4 e5 2. Kf3 Kc6 3. Cb5 Kf6
4. 0—0 d6 5. d4 K : e4 (5. . .Cd7)
6. d5 a6 7. Cd3 Kf6? (7. . .Ke7
8. C : e4 f5) 8. dc e4 9. Jle1 d5
10. Ce2! ef 11. cb C : b7 12.
Cb5×!

Сицилианская защита

Tomac

Сапир

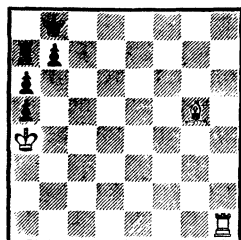
Антверпен, 1932

1. e4 c5 2. Kf3 Kf6 3. Kc3 d5
4. ed K : d5 5. Cb5+ Cd7 6. Ke5
K : c3 (6. . . Kc6!) 7. Фf3! f6
8. Фh5+ g6 9. K : g6 Kpf7 10.
Ke5+ Kpg7 11. Фf7+ Kph6 12.
dc×! Великолепно: мат объяв-
ляет слон c1, не сделавший
в партии ни единого хода!

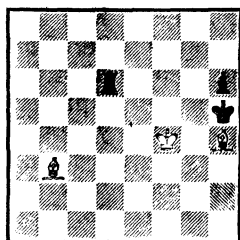
Страничка этюдов

В каждом из этюдов у белых попадают в ловушку, но и мешают при этом собственным фигурам.

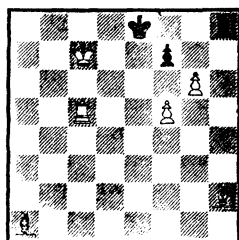
61



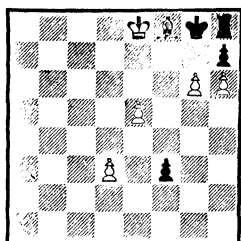
62



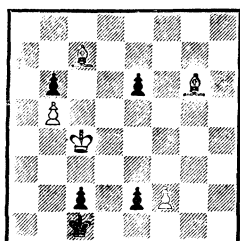
63



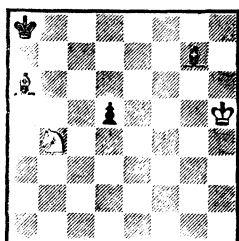
64



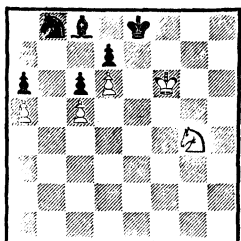
65



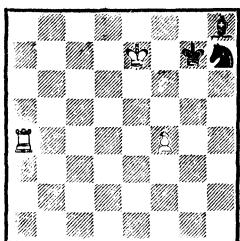
66



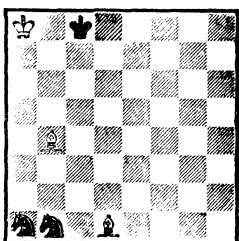
67



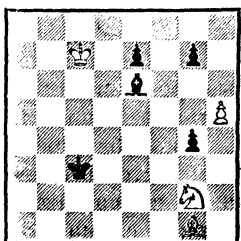
68



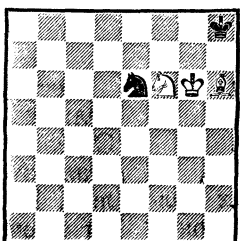
69



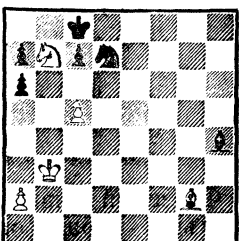
70



71



72



В «Повести о настоящем человеке» Б. Полевого один из героев с удивлением говорит: «А знаете, хлопцы, как по-немецки цыпленок? Кюхельхен. Здорово! Кюхельхен, что-то такое маленькое, пушистое, нежное. А колокольчик, знаете, как? Глётклинг. Звонкое слово, верно?» Действительно, выразительные слова.

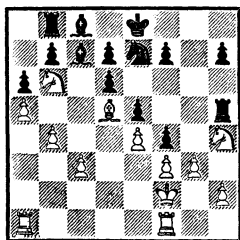
Хлесткое, категоричное слово цугцванг пришло в шахматы также из немецкого языка (цуг — ход, цванг — принуждение) и означает положение, когда необходимость сделать ход ведет к невыгодным для играющего последствиям. К ухудшению позиции или материальным потерям.

Цугцванг! И все на доске замирает, как перед грозой.

Цугцванг! Немая сцена.

Цугцванг!..

Кроме мини-цугцвангов, в которые чуть ли не в каждой партии попадают отдельные фигуры (об этом шел разговор в предыдущих главах), встречаются и более сложные его формы. В них блокаде подвергаются фланг, центр и (что для нас самое интересное) все оставшееся войско.



Ферзевый фланг черных полностью парализован. Конем

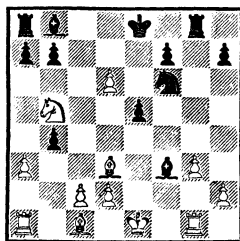
удерживаются слон с8 и ладья b8. Для победы нужно лишь аккуратно вскрыть игру на королевском фланге. К этому белые и приступают.

23. Лh1! f5 24. Kg2 fe 25. fe Kg6 26. h4 fg+ 27. Кр : g3 Cd8 28. Лaf1 Ce7 29. Kpg4 Лh6 30. h5 Kf8. Приходится отступить. При формальном равенстве сил у белых в игре больше на ладью и короля.

31. Лf5 Ке6 32. Лhf1 Кpd8 33. Ке3. Черные сдались. Цитировалась партия Эстрин — Нисман из чемпионата Москвы (1967).

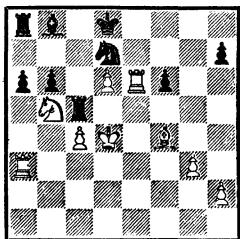
Сицилианская защита
Бронштейн А. Зайцев
Берлин, 1963

1. e4 c5 2. Кc3 e6 3. Kf3 Kc6 4. Cb5 Kd4 5. Cd3 К : f3+ 6. Ф : f3 Cd6 7. Фе3! e5 8. Kb5 Фе7 9. b4! cb 10. Фg3 Cb8. На 10. . . Kpf8 недурно 11. a3. 11. Ф : g7 Фf6 12. Ф : f6 К : f6 13. a3 d5 14. f3 Лg8 15. g3 Ch3? 16. ed! Cg2 17. Лg1 С : f3 18. d6.



Нестандартные решения привели к оригинальной позиции. Стрелка весов, поколебавшись, стала отклоняться в сторону белых. Их пешка d6 смела, сильна и очень стесняет слона b8.

18. . .ba 19. Лf1 e4 20. Ce2 Лg5
21. c4 a6 22. Л : a3 С : e2 23.
Кр : e2 Кd7 24. d4! ed 25. Кр : d3
Лс5 26. Cf4 f6 27. Кpd4 b6
28. Ле1+ Кpd8 29. Ле6.



По сравнению с предыдущей диаграммой дела черных заметно ухудшились. Фланг по-прежнему заморожен, а все фигуры белых уже вышли на охоту.

29. . .Ke5 30. С : e5 fe 31. Л : e5 Л : c4+ 32. Кpd5! По-нятно, на 32. Кр : c4? eb+. И все испорчено.

32. . .Лс5+ 33. Кре6 Л : e5+ 34. Кр : e5 Кpd7 35. Кpd5 a5 36. Ла4! Не пуская пешку на a4. Противники сделали еще по ходу: 36. . .h5 37. Лf4, и черные сдались.

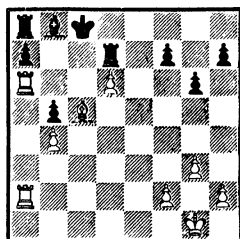
Английское начало
Карпов **Рибли**
Амстердам, 1980

1. c4 c5 2. Kf3 Kf6 3. Kc3 Kc6
4. g3 d5 5. cd K : d5 6. Cg2 g6
7. 0—0 Cg7 8. К : d5 Ф : d5 9. d3
0—0 10. Ce3 Cd7 11. Кd4 Фd6 12.
К : c6 С : c6 13. С : c6 Ф : c6
14. Лс1 Фе6 15. Л : c5 Ф : a2
16. Лb5! b6 17. Фа1 Ф : a1?! Вот
он — главный момент! «Черные
не чувствуют опасности, кото-
рая ожидает их в эндшпиле. Пос-
ле размена они обречены в луч-
шем случае на ладейное окон-
чание с четырьмя пешками про-

тив пяти белых. Следовало пред-
почсть 17. . .Фе6» (А. Карпов).

18. Л : a1 Лfb8 19. Ла6 Кpf8
20. Лb4 Ce5 21. Лba4 b5 22. Ла2
Лb7 23. b3 Сb8 24. Сс5 Кре8 25.
d4. Постепенно жизненное прост-
ранство черных фигур идет на
убыль.

25. . .Кpd7 26. e4 e6 27. b4
Крc8 28. d5 ed 29. ed Лd7 30.
d6.



Печальный итог необдуман-
ного размена ферзей. Весь фланг
запатован. Теперь — реализация.

30. . . . Лd7—d8
31. Kpg1—g2 Крc8—d7
32. Ла2—e2! Кpd7—c8
33. Ле2—e7 Лd8—d7
34. Ла6—a2! a7—a5

Что это? Свобода? О, нет.
Мираж.

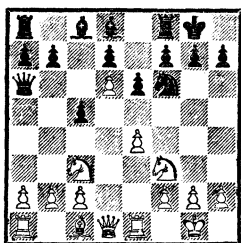
35. Ла2—c2.
Черные сдались.

Немало красочных поедин-
ков выиграли белые, парализуя
центр противника с помощью
клина d5—d6 или e5—e6.

Сицилианская защита
Васюков **Чиковани**
Москва, 1963

1. e4 c5 2. Kf3 Kc6 3. Сb5 Фb6
4. Кс3 e6 5. 0—0 Kf6 6. Ле1 Ce7
7. С : c6 Ф : c6 8. d4 0—0? Ко-
нечно же, необходимо было за-
блокировать пешку d4 встреч-
ным d7—d5.

9. d4—d5! Фс6—a6
10. d5—d6! Се7—d8



Первую и очень важную стычку в центре черные явно проиграли. Поражение в центре неизбежно ведет к поражению на фланге.

11. Cc1—g5 h7—h6

12. Cg5—h4 g7—g5

За попытку освободиться резким приемом — строгое наказание.

13. К : g5! hg 14. С : g5 Фа5 15. Ле3 Кh7 16. Ch6 Kph8 17. Лg3 Ch4 18. Cg7+ Kpg8 19. Cf6+. Черные сдались.

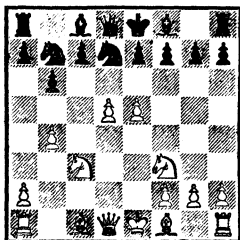
Ферзевый гамбит

Корстен Хансен

По переписке, 1949

1. Kf3 Kc6 2. d4 d5 3. c4 Kf6? Отсюда все беды. Выбирать следовало между 3. . .dc или 3. . . Cg4.

4. cd Ф : d5 5. Kc3 Фd8 6. d5 Ka5 7. e4 b6 8. e5 Kd7 9. b4 Kb7.



Выразительная позиция. На что истратили черные девять ходов? Стоит ли удивляться резкой атаке соперника.

10. e5—e6! f7 : e6

11. Kf3—d4 Kd7—e5

12. Фd1—h5+ Ke5—g6
13. Cf1—b5+ Kpe8—f7
На 13. . .Cd7 легко выигрывает 14. К : e6 Фc8 15. Kf4.
14. Kd4—c6 Фd8—d6
15. Cb5—c4 . . .

Итоги блокады центра очевидны. Одна за другой, четко, как по графику, входят в игру белые фигуры. В то же время черные вынуждены чертить на доске беспомощные хаотичные узоры. Финал проведен безупречно.

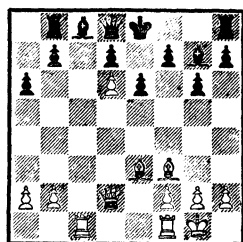
15. . .Kpg8 16. Ke4 Фd7 17. de! Фе8. Пикантен вариант: 17. . .Ф : c6 18. Фf3 Ke5 19. Фf7+ К : f7 20. ef×.

18. Фf3 h6 19. Фf7+ Ф : f7 20. ef+ Kph7 21. h4 Cf5 22. Kg5+. Черные сдались. Их ожидает 22. . .hg 23. hg+ Kh4 24. Л : h4+ Kpg6 25. Ke5×.

Романовский

Равинский

Москва, 1943



Забот у черных немало. Но, казалось бы, какой пустяк: стой ферзевая ладья не на b8, а на a8 — защищаться было бы гораздо легче.

21. Ce3—h6! Фd8—f6

Ведь как хотелось бы сделать рокировку! Но в том-то и штука, что на 21. . .0—0 есть каверзное 22. С : g7 Кр : g7 23. Фd4+ и 24. Фа7.

22. Ch6 : g7 Фf6 : g7

23. Фd2—e3!

Неожиданная идея. Черные сдались. Оказывается, 23. . . Лa8 не защита. Белые все равно играют 24. Фa7!

Блокада центра в различных вариациях присутствует практически в каждой партии.

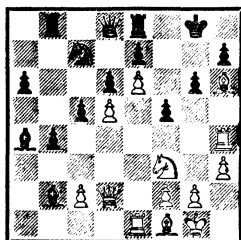
Сицилианская защита

Таль Бенко

Блед, 1959

1. e4 c5 2. Kf3 g6 3. d4 Cg7 4. d5 d6 5. Kc3 Kf6 6. Cb5+ Kbd7 7. a4 0—0 8. 0—0 a6 9. Ce2 Лb8 10. Ле1 Ке8 11. Cf4 Kc7 12. Cf1 b5 13. Фd2 Ле8 14. h3 Kf6 15. Лад1 Cd7 16. e5 b4 17. Ке4 К : e4 18. Л : e4 С : a4 19. Ch6 Ch8 20. Лde1. Лучшим шансом для черных было бы сейчас 20. . . e6, но они решили до конца разграбить ферзевый фланг соперника.

20. . . f7—f6
21. e5—e6! f6—f5
22. Ле4—h4 Cg7 : b2



Полностью проиграв на ферзевом фланге, белые сумели у самых истоков заблокировать центральные пешки соперника. Что же вышло? Лишь слон b2 из далекого чужеземия пытается оказать некую помощь своему королю. Остальные пять фигур не участвуют в этой помощи даже символически.

Не мудрено, что приходит беда.

23. Cf8! Л : f8 24. Фh6 Лf7 25. ef+ Кр : f7 26. Ф : h7 Cg7.

Развлечения типа 26. . . Кре8 27. Ф : g6+ Kpd7 28. Ф : f5+ e6 29. Лh7+ Kpc8 30. С : a6+ К : a6 31. de приятны только для белых. Впрочем, и запоздалое возвращение слона королю уже не помогло. После 27. Лh6 Фg8 28. Ф : g6+ Kpf8 29. Kg5 Ф : d5 30. Лh8+! он поднял белый флаг.

«Идеалом всякого торможения есть и будет блокада!» — утверждал А. Нимцович.

Что ж, Арон Нимцович знал, что говорил, тем более что наиболее известные партии на тему блокады — так уж получилось — связаны с его именем.

Французская защита

Алехин Нимцович

Сан-Ремо, 1930

1. e4 e6 2. d4 d5 3. Kc3 Cb6 4. e5 c5 5. Cd2 Ке7 6. Kb5 С : d2+ 7. Ф : d2 0—0 8. c3 b6. Просматривая запись известной партии, всегда ищешь истоки поражения одного из соперников. Как ни странно, начало всех бед для черных скрывается именно здесь. Белопольных слонов им разменять так и не удастся (значит, идея не верна). Естественно смотрится 8. . . Kf5, не пуская коня-конкурента на d6.

9. f4 Ca6 10. Kf3 Фd7 11. a4 Kbc6 12. b4! Опровержение плана с 8. . . b6: черные рассчитывали, вызвав a2—a4, пройти конем через a5 на c4.

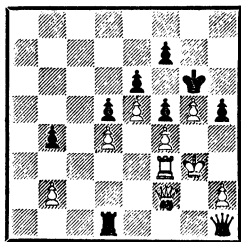
12. . . cb 13. cb Cb7 14. Kd6 f5? «Решающая позиционная ошибка в уже скомпрометированной позиции. Ввиду грозившего продвижения пешки «а» единственный шанс получить несколько большее пространство заключался в 14. . . a5» (А. Алехин).

18. Сb5 K8e7 19. 0—0 h6
20. Лfc1 Лfc8 21. Лс2 Фе8.
«Черные гибнут не от нехватки времени, а от недостатка пространства» (А. Алехин). Иллюстрация: 21...Kd8 22. Лас1
Л : с2 23. Л : с2 Лс8 24. Л : с8
К : с8 25. Фс3 Ке7 26. Фс7.

Фb6 7. Kge2 c5 8. dc C : c5 9. 0—0
Ke7 10. Ka4 Фc6 11. K : c5
Ф : c5 12. Ce3 Фc7 13. f4 Kf5
14. c3 Kc6 15. Лад1 g6 16. g4
K : e3 17. Ф : e3 h5 18. g5 0—0
19. Kd4 Фb6 20. Лf2 Лас8
21. a3 Лс7 22. Лd3 Ка5 23. Ле2
Ле8 24. Kpg2 Kc6 25. Led2 Лс8
26. Ле2 Ke7 27. Led2 Лс4 28. Фh3
Kpg7 29. Лf2 a5 30. Ле2 Kf5
31. K : f5 gf 32. Фf3. Длитель-
ная маневренная борьба привела
к заметному позиционному пре-
восходству черных. Их задача
на новом «тяжелофигурном»
этапе — постепенный захват
пространства.

32. . . Kpg6 33. Led2 Ле4! 34.
Лd4 Лс4 35. Фf2 Фb5 36. Kpg3
Лс : d4 37. cd Фс4 38. Kpg2 b5
39. Kpg1 b4 40. ab ab 41. Kpg2
Фс1! Жизненное пространство
соперника с каждым ходом
уменьшается, как шагреновая
кожа.

42. Kpg3 Фh1 43. Лd3 Ле1
44. Лf3 Лd1.



45. b3 Лс1! 46. Ле3. Симпати-
чен финал в случае 46. h3 Лg1+
47. Kph4 Лg4×.

46. . . Лf1. Белые сдались. Их
ждет 47. Фе2 Фg1+ 48. Kph3
Ле1!

В творчестве Капабланки по-
добные тонкие партии не ред-
кость.

Ферзевый гамбит
Капабланка **Трейбал**
Карлсбад, 1929

1. d4 d5 2. c4 c6 3. Kf3 e6
4. Cg5 Ce7 5. C : e7 Ф : e7 6. Kbd2
f5 7. e3 Kd7 8. Cd3 Kh6?! 9.
0—0 0—0 10. Фc2 g6 11. Лab1
Kf6 12. Ke5 Kf7 13. f4 Cd7
14. Kdf3 Лfd8 15. b4 Ce8 16.
Лfc1 a6 17. Фf2 K : e5 18. K : e5
Kd7 19. Kf3! Лас8 20. c5. Стра-
тегический план Капабланки
обозначился на пятом ходу.
Разменяв чернопольного сло-
на, он последовательно, не от-
влекаясь, начинает блокаду вто-
рого. Трейбал не находит ак-
тивного контрплана (8. . .
Kh6?! — лучше 8. . . Kf6 и за-
тем Kf6—e4), его фигурам ста-
новится все теснее. Красив от-
ход 19. Kf3. Прозорливая ин-
туиция кубинского шахматиста
определила этому коню роль
главного резерва, который на
финише партии нанесет послед-
ний, побеждающий удар.

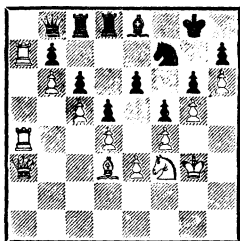
20. . . Kf6 21. a4 Kg4 22. Фе1
Kh6 23. h3 Kf7 24. g4! Cd7 25. Лс2
Kph8 26. Лg2 Лg8 27. g5 Фd8
28. h4 Kpg7 29. h5. Партия еще
будет продолжаться около трид-
цати ходов, но положение чер-
ных уже, надо полагать, про-
игранное.

29. . . Лh8 30. Лh2 Фс7 31. Фс3
Фd8 32. Kpf2 Фс7 33. Лbh1 Лсg8
34. Фа1 Лb8 35. Фа3 Лbg8 36. b5
ab. В забавную, приятную нашей
теме ловушку попадает ферзь в
случае 36. . . Фа5 37. b6! Белые
без помех подготавливают ма-
невр Kf3—d2—b3.

37. h6+ Kpf8 38. ab Кре7
39. b6 Фb8. Учебная позиция.
Уже сейчас можно рассчитать
решающую атаку пешки b7. Чер-
ным было бы неплохо пропус-

тить на b8 ладью. Увы, для этого им не хватает... 9-й горизонтали.

40. Лa1 Лc8 41. Фb4 Лhd8 42. Ла7 Кpf8 43. Лh1 Ce8 44. Лha1 Kpg8 45. Л1a4 Kpf8 46. Фа3 Kpg8 47. Kpg3.



Выразительная картина. У белых больше на две горизонтали.

47. ...Cd7 48. Kph4 Kph8 49. Фа2 Kpg8 50. Kpg3 Kpf8 51. Kpg2 Ce8 52. Kd2 Cd7 53. Kb3 Ле8 54. Ka5 Kd8.

Совершив беспредметный вояж b8—d7—f6—g4—h6—f7—d8, этот конь не успевает отвести беду...

55. Ca6! ba 56. Л : d7 Ле7 57. Л : d8+!

... и гибнет без славы. Черные сдались.

Новоиндийская защита

Карпов Майлс

Лас-Пальмас, 1977

1. c4 b6 2. d4 Cb7 3. d5 e6 4. a3 Kf6 5. Kc3 Cd6. Что такое? Можно ли так играть? Не волнуйтесь, с классикой все в порядке. Это просто фокус, который, как скоро увидим, не получился.

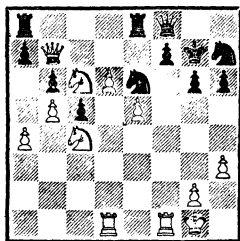
6. Kf3 ed 7. cd 0—0 8. Cg5 Ле8 9. e3 Ce7. Вот и все. Фигуры на нормальных местах. Правда, двух темпов не хватает.

10. Cc4 h6 11. Cf4 Kh5 12. Ce5 Cf6 13. Cd4 Ca6 14. C : a6 K : a6 15. 0—0 c5 16. C : f6

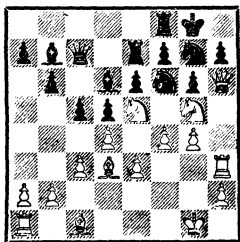
K : f6 17. Фd3 Фc8 18. Kd2 d6 19. Kc4 Лd8. За дебютные вольности заплачено дорого. Дела черных безнадежны.

20. e4 Kc7 21. b4! Ka6 22. b5 Kc7 23. a4 Фd7 24. f4 Ле8 25. Лad1 Лад8 26. h3 Фе7 27. e5! de 28. d6 Фf8 29. fe Кh7. С каждым ходом отступает одна из фигур.

30. Фf3 Ке6 31. Фb7 Ла8 32. Kd5 g6 33. Ке7+ Kpg7 34. Kc6.



Эта финальная позиция появилась в те дни на страницах многих английских газет. Черные сдались.



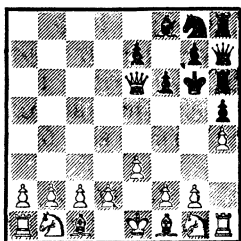
Все фигуры целехоньки, но черные сдались (пункт h7). Это случилось в партии Декен — Диркс (Амстердам, 1979) после 1. d4 Kf6 2. e3 b6 3. Cd3 Cb7 4. Kf3 e6 5. Kbd2 d5 6. Ke5 c5 7. c3 Cd6 8. f4 Kbd7 9. 0—0 Фc7 10. Фf3 0—0 11. g4 Ke8 12. Фh3 g6 13. Kdf3 Kdf6 14. [Kg5 Kg7 15. Фh6 Лае8 16. Лf3 Ле7 17. Лh3.

Страничка этюдов

Как, и здесь? Какие же для этой главы этюды?

А вот какие.

1. e3 a5 2. Фh5 Ла6 3. Ф : a5 h5 4. Ф : c7 Лa6 5. h4 f6 6. Ф : d7+ Кpf7 7. Ф : b7 Фd3 8. Ф : b8 Фh7 9. Ф : c8 Кpg6 10. Фе6.

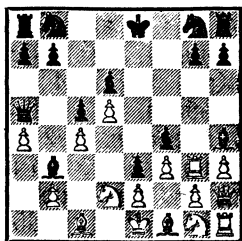


Пат! Рекордная партия, составленная С. Лойдом. Быстрее поставить пат одной из сторон как будто не удастся. Есть лишь равная по количеству ходов вариация, также найденная американским композитором.

1. c3 d5 2. Фb3 h5 3. Ф : b7 Cf5 4. Ф : a7 Ch7 5. Ф : b8 Ла6 6. Ф : c7 Лh6 7. h4 f6 8. Ф : d8+ Кpf7 9. Ф : d5+ Кpg6 10. Фе6. Пат. Здесь на h7 замуровывается слон.

Поставим более сложную цель: запатовать соперника без единого размена. В 1906 году неистощимый Лойд выполнил и эту задачу.

1. d4 d6 2. Фd2 e5 3. a4 e4 4. Фf4 f5 5. h3 Ce6 6. Фh2 Ce7 7. Ла3 c5 8. Лg3 Фа5+ 9. Кd2 Ch4 10. f3 Cb3 11. d5 e3 12. c4 f4.



Пожалуйста: пат всем шестнадцати белым фигурам!

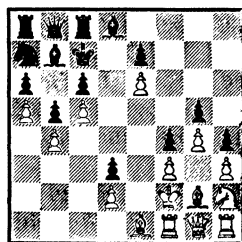
Остается добавить, что существуют кратчайшие кооперативные партии, в которых в бедственном патовом положении оказываются... обе стороны.

1. e4 d5 2. e5 d4 3. c3 f6 4. Фf3 Кpf7 5. Ф : b7 Фd5 6. Кpd1 Ф : g2 7. Кpc2 Ф : f1 8. Ф : c8 Ф : g1 9. Ф : b8 Л : b8 10. Л : g1 Лb3 11. Лg6 Ла3 12. Лh6 gh 13. ba Кpg7 14. Кpb2 d3 15. e6 a5 16. h4 a4 17. h5 c5 18. f4 c4 19. f5.

Обоюдный пат!

Более сложное оформление этой же идеи возникает при дополнительном условии: обе стороны должны делать симметричные ходы.

1. Кf3 Кc6 2. Кc3 Кf6 3. Кb5 Kg4 4. h3 a6 5. Ka7 Kh2 6. К : h2 К : a7 7. g4 b5 8. Cg2 Cb7 9. e4 d5 10. Кpe2 Кpd7 11. Фg1 Фb8 12. b4 g5 13. Cb2 Cg7 14. Лf1 Лc8 15. Cd4 Ce5 16. f3 c6 17. Cf2 Cc7 18. Ce1 Cd8 19. Кpf2 Кpc7 20. a4 h5 21. a5 h4 22. c4 f5 23. c5 f4 24. e5 d4 25. e6 d3.



Пат — рекордсмен. С доски ушли лишь два коня.

Как же он все-таки решался...

... этот этюд? В заключительной главе — разгадка многих любопытных ситуаций, случившихся на шести «Страничках этюдов».

1. Т. Доусон, 1925

Понятно, нужно изловить коня b1. Хорошо бы поспешить — конь ждать не будет.

1. f7! Kpg7 2. Ce7 Kp : f7 3. Cb4. Аркан накинута довольно ловко. Осталось лишь подойти королем.

2. Г. Заходякин, 1931

1. Kpc5 Kc7 2. Kpd6 Ke8+ 3. Kpe7 Kg7. Пока все просто. Конь прибежал к королю за помощью и на помощь. Если бы сейчас он легкомысленно отскочил в другую сторону — 3. . . Kc7, то 4. Kpf7!, и . . . страшно подумать, что будет через два хода.

4. Cg6! Начинается решительная осада.

4. . . Kpg8 5. Cf7+ Kph7. Ничего не изменило бы в судьбе черных и 5. . . Kph8, в чем вскоре легко убедиться.

6. Kpf6 Kph8 7. Kpe5! «Нормальные герои всегда идут в обход» — прямолинейное 7. Kpg6? все бы испортило — 7. . . Ke6!

7. . . Kph7 8. Kpe4 Kph8 9. Kpf4 Kph7 10. Kpg4 Kph8 11. g6! Великолепное зрелище! Недаром этот крошка-этюдик полвека назад получил первый приз в конкурсе «64».

3. Э. Погосянц, 1962

1. Lh8. Иначе черные всеми силами атакуют пешку d6 и ничья.

1. . . Kpg7 2. Kpg5! Kp : h8. Можно, конечно, не брать ладью,

сыграть 2. . . Kf6, но это ненадолго отведет беду. Возможен вариант 3. Kpf5 Kd5 4. Le8 Kpf7 5. Le5 Kb6 6. Le7+ Kpf8 7. Kpe5.

3. Kpg6. За ладью приходится платить конем, а это конец: 3. . . Kh6 4. Kp : h6 Kpg8 5. Kpg6 Kpf8 6. Kpf6 Kpe8 7. Kpg7.

4. И. Фритз, 1950

Чуть-чуть портит картину несколько туповатое положение ладьи на a2. Но, как только начинается игра, все быстро забывается.

1. La1 Cb7. Грозил не только мат, но и удар по двум фигурам — 2. Lc1.

2. La7 Kb5. Не выручает 2. . . Cd5+ . Ведь после 3. Kpf6 конь на беду стреножен.

3. L : b7! Kd6+ 4. Kpe7 K : b7 5. b4! Полная неожиданность. Коню осталось жить три хода.

5. Г. Фарни, 1922

1. Cg4 Kg7. Вниз, на g3, уходить рискованно из-за 2. Kc3! с атакой королем.

2. Kf6! И здесь конь успел, а с пешками белый король справляется легко: 2. . . a4 3. Kpd3 a3 4. Kpc3 c4 5. Kpc2.

6. В. Федоров, 1947

1. Ke6 Ka6. На 1. . . Ka2 стреляет длинное ружье: 2. Kc7+, а в случае 1. . . Kc2 2. Ch7 приходится выбирать между конем (3. C : c2) и королем (3. Cg6×).

2. Ch7 Kpf7 3. Cd3 Kb4. Безропотно 3. . . Kb8 4. Kc5.

4. Cc4! Ружье зарядили с другой стороны: 4. . . Kc2 — 5. Kd4+.

4. . . Kpf6 5. Kd4 Kpg5 6. Kpc5. Победа.

7. Г. Адамсон, 1924

Сразу подскажу, что из двух, казалось бы равноценных, отскоков коня e7, 1. Kd5 — пра-

вильный путь к выигрышу, а 1. Kf5 — ложная дорога к ничьей. Вот доказательство.

1. Kd5! Kd7! 2. Kpd6! Тонкая работа! На 2. Сb5 имеется 2. . .Kpd8, и теперь как 3. С: d7, так и 3. Kpd6 Kb6! 4. К: b6 ведет к пату. Тот же итог в случае 2. Ch5+ Kpd8 3. Kpd6 Kb6! 4. К: b6.

2. . .Kpd8. Пояснения требует лишь 2. . .Kf8—3. Ch5+ Kpd8 4. Kf6.

3. Cd3! Кре8. Гибнет конь и в других вариантах: 3. . .Kb8 4. Kb6, 3. . .Kf8 4. Kf6; 3. . .Крс8 4. Ке7+ Kpd8 5. Кс6+ Крс8 6. Cf5. Впрочем, в последнем можно и мат получить: 6. Са6×

4. Кс7+ Kpd8 5. Ке6+ Крс8 6. Са6+.

А сейчас проверим другую тропинку.

1. Kf5? Kf7! 2. Kpf6 Kpf8 3. Cf3 Кре8! 4. Kg7+ Kpf8 5. Ке6+ Kpg8! Я же предупреждал: здесь тупик, ничья.

8. Ф. Симхович, 1940

— Кого же ловить? Коня как будто и нет.

— Скоро объявится.

1. Са3! Отступление на e1 не годится: 1. . .d2 (другого ведь и нет) 2. С: d2. Пат.

1. . .d2 2. Ке4 d1K! Иначе вилка на с3.

3. Сс5 Kpb5 4. Kpb3 Крс6 5. Сg1 Kpd5 6. Kd2. Новый конь в надежном вольере.

9. И. Алешин, Э. Мурасов и Б. Севитов, 1941

Три автора и ни одного черного коня! Не спешите. Сейчас они будут появляться, как чертики из сюрпризной коробки.

1. Се3 d1K! Иначе простое 2. Лf1.

2. Cd2 b1K! Видимость спрово-

тивления — 2. . .Kpg6 — исчезала быстро: 3. Лb4 Kpf5 4. Kpd6.

3. Сс1! Кbc3. Отход короля ничего не изменяет.

4. Лf1+ Kph5 5. Cd2, и кони гибнут в одной упряжке. Например, 5. . .Kpg4 6. Ле1 Kpf3 7. Крс6 Kpf2 8. Крс5 Kpf3 9. Крс4.

10. Г. Ринк, 1923

Главное — не дать коням скоординироваться.

1. Лf1! Ке7. Угрожало 2. Лf3 Kg5 3. Лg3.

2. Лf3 Kg5. Разбежаться в стороны также не удастся: 2. . .Kg1 3. Лg3 Ке2 4. Ле3.

3. Лg3! Куда бы теперь конь ни отступил, двойной удар обеспечен.

11. И. Бергер, 1921

Похожая история. У белых вместо пешки конь, но пример посложнее.

1. Лс5 Кас4 2. Kf5 Kpg6. Объединить армию не удастся: 2. . .Kg6+ 3. Kpf6 Ксе5 4. Лс7+ Kpg8 5. Kh6+ Kph8 6. Kpf5. Есть еще 2. . .Kpg8. Здесь дело сводится к главному финалу: 3. Кре6 Kph8 4. Лс7 Kpg8 5. Ке7+ Kpf8 6. Kd5 Kpg8 7. Kf6+ Kpf8 8. Ла7.

3. Кре6 Kph7. На помощь к коням не прорваться: 4. . .Kpg5 5. Kd6 К: d6 6. Л: e5+.

4. Лс7+ Kpg8. На 4. . .Kpg6 имеется 5. Лg7+ Kph3 6. Лg3 Кс6 7. Kpf6.

5. Ке7+ Kpf8 6. Kd5 Kpg8 7. Kf6+ Kpf8 8. Ла7. Связка коней рассыпается.

12. Е. Сомов-Насимович, 1941

Окончание этюда. Его стартовая позиция такая: белые — Крс2, Сg1, Kd6, пп. b4, b6; черные — Kpf6, Ла8, Kb2, Кс3, пп. a4, с6, d5.

Решение начинается с 1. b7

Лb8 2. Ca7 Л1 : b7 3. Cd4+ Крe6
4. К : b7 Ка2 5. Кс5+ Крд6, и
получилось нужное положение.
Сейчас естественное 6. Кр : b2
К : b4 не приводит ни к чему
хорошему.

6. Крb1!! К : b4 7. Кр : b2.
То же самое, но ход уже чер-
ных, а это для них гибель.

7. . .a3+ 8. Крb3.

13. Г. Ринк, 1927

Выигрыш? Откуда бы ему
взяться? Но — терпение!

1. Кс6+ Кра8. Не доставит
удовольствия 1. . .Крb7 2. Кd8+.
Не охота, а тир какой-то.

2. Cf3! Ружье заряжено, сло-
ну не убежать. Пять полей у
него и каждое пристреляно:
2. . .Ca2 3. Kb4+, 2. . .Cb3 (c4)
3. Ка5+, 2. . .Cg8(g6) 3. Ke7+.

14. Г. Ринк, 1926

Охотники уже в засаде. За-
гонщики, начинайте!

1. Крb8 Cd7 2. Крс7 Се8. Слон
отступает осторожно, чувству-
ет опасность: 2. . .Се6 3. Kf4+,
2. Ca4 Кс3+.

3. Крд8 Cf7. Только в заросли!
На открытое место (g6 и h5)
ходить опасно — 4. Kf4+.

4. Крe7 Cg8. Быть может,
рвануться, убежать на a2? Но
и там достанет меткий выстрел:
5. Кс1+.

5. Крf8 Ch7. Сейчас на радо-
стях пустым салютом в воздух
(6. Kf4+) можно было бы ис-
портить все дело: 6. . .Крf2 7.
Крг7 Крe3. 6. Крг7. Слон по-
пался.

15. В. Нейштадт, 1929

1. Крд1 Cd2. Под батарею
становится не хочется: 1. . .
Cb2(a3) 2. Кс2+.

2. Кс6! Вот так новость! Сло-
ну не выбраться.

2. . .Крд3 3. Ке5+, и затем —
победный шах на c4 или f3.

16. Р. Рети, 1922

Кто может предположить, что
и здесь через два хода у черного
слона не найдется ни одного
спокойного поля? Но...

1. Кd4+ Крс5. Безвольная
игра: 1. . .Крb7+ 2. Кр : h2
Кра6 3. Kb3 — приводит к оче-
видно безнадежному эндшпилю.

2. Крh1!! Грандиозная идея.
Король черных должен сторо-
жить пешку a5. А слон? По-
пробуйте найти ему место на
этой просторной доске.

17. Г. Ринк, 1935

Ну уж здесь-то, на большой
диагонали, слону опасаться не-
чего.

1. Kf7 Ca1 2. Крb1 Cg7. На
2. . .Cc3 или 2. . .Cd4, оказы-
вается, есть 3. Кd6+ Кр : c7
4. Kb5+, но и за спиной коня
отсидеться не удастся.

3. Кd6+! Кр : c7 4. Ке8+.
Этот же маневр опровергал
2. . .Cf6.

18. С. Изенгер, 1959

Если удастся разменять пеш-
ку f4,— ничья. Но предупре-
дить 1. . .e5 как будто нечем,
ведь на 1. Кd7 последует 1. . .
Cb5.

1. Кd7! Cb5 2. Крд8! С : d7 3.
Cc7+ Крс6 4. Се5! Вот и все.

19. Э. Погосянц, 1980

1. Се3+ Кра5 2. Сс6! Только
сюда, иначе в будущем слон
помешает собственному коро-
лю.

2. . .Cf8 3. Крг8 Се7 4. Крf7
Cd8 5. Крe8 Сс7 6. Крд7 Cb6.
Единственная возможность вы-
браться слоном из зарослей
(6. . .Cb8 7. Крс8).

7. Cd2×!

20. Х. Иунксон, 1937

1. Kg3+ Крe1! Смешно, но
сейчас взять слона — ничья!
Проверим: 2. К : h1 Крf1 3.

Kpg3 Kpg1 — в самом деле ничья.

2. **Cc3+! Kpf2** 3. **Cd4+! Kpg2**
4. **Kph4! Kpf3** 5. **Kph3 Cg2+**
6. **Kp : h2**. Заслуженный триумф.

21. А. Гаваши, 1922

1. **Kb5+ Kpb2** 2. **K : a3! C : a3**
3. **Kb4!** Коробочка!

22. С. Ивенегер, 1950

1. **Kpd7 Кра6**. В случае 1. . .
Krb6 2. **Лс8** все было бы слишком просто.

2. **Kpc6 Ca3**. Нужно спрятаться за короля. Легко победить при 2. . . **Cg1** — 3. **Лг8 C : a7** 4. **Ла8**.

3. **Лb8! Kp : a7** 4. **Лb1! Cf8**
5. **Лh1!** Главное — отнять у слона поле **h6**. Теперь ему не скрыться: 5. . . **Cb4** 6. **Ла1+ Kpb8** 7. **Лb1**.

23. Ф. Кениг и А. Мандлер, 1924.

1. **Cf7!** Три фигуры постепенно одолеют одну, поэтому нужно принимать срочные меры.

1. . . **Cg6!** 2. **Ca2!** Великолепный и единственный для выигрыша маневр.

2. . . **C : h5** 3. **Kf5+ Kpg6** 4. **Cb1**. Дело сделано. На движения слона простой отстрел — 5. **Kd4+** или 5. **Ke3+**. Но если бы белый слон стоял, скажем, на **c2** (пойди мы неаккуратно 2. **Cb3** вместо 2. **Ca2**), игру спасало 4. . . **Cd1!**

24. О. Блаты, 1890

Для того чтобы поймать слона **a1**, нужно, оказывается, сначала... убежать от него.

1. **Kpd1! Cb2** 2. **Kpe1 Cc1** 3. **Kpf1 Cd2** 4. **Kpg1 (g2) Ce1** 5. **Kpg2 (g1) Cd2**. Бороться нужно до конца: 5. . . **Cf2** 6. **Kpf1**. Кстати, вы заметили, что черный король не может сдвинуться с

места? Он должен сторожить проходные пешки.

6. **Kpf1 Cc1** 7. **Kpe1 Cb2** 8. **Kpd1 Ca1** 9. **Kpc1**. Получилась начальная позиция, но ход в ней уже черных.

9. . . **Cb2+** 10. **Kpd1**. Победа.

25. Б. Горвиц, ..?

Что делает ладья на **b7**? Сейчас проверим.

1. **Kf5+ Kph7** 2. **Лh2+ Kpg6**
3. **Лг2+ Kpf7**. Маленькая провокация (можно было бы отступить и на **h7**): вдруг сейчас белых соблазнит 4. **Лг7+ Kpf8** 5. **Kpe6**. Тогда 5. . . **Kh6!**

4. **Л : g8! Kp : g8** 5. **Ke7+ Kpf7** 6. **Kc6**. Комедия!

6. . . **Kpf8** 7. **Kpf6!** Неразборчивое 7. **Kpe6?** обходится дорого: 7. . . **Kpe8** 8. **Kpe5 Kpd7** 9. **Kpd5 Kpc8** 10. **Kpe6 Лb8!**

7. . . **Kpe8** 8. **Kpe6**. Теперь на возвращение 8. . . **Kpf8** решает 9. **Kpd7**, а иллюзия 8. . . **Лb8** разрушается быстро: 9. **K : b8 Kpd8** 10. **Kc6+ Kpc8** 11. **K : a7+ Kpb7** 12. **Kc6**.

26. Р. Бианкетти, 1924

Уж здесь-то для ладьи хватит простора.

1. **Ke5! Л : f6**. Почему бы и не взять эту пешку, хотя, конечно, нужно проверить 1. . . **Л : h3**. Проверяем: 2. **f7 Лг3+** 3. **Kph7 Лh3+** 4. **Kpg7 Лг3+** 5. **Kpf6 Лg1** 6. **Kd3+ Kpc3** 7. **Kf4!** — не годится.

2. **Kpg7!** Этюд неожиданно кончился. Ладья попалась.

27. Г. Ринк, 1914

1. **Cd6 Лf7**. На краю доски еще теснее: 1. . . **Лh7** 2. **Cf5 Лh6** 3. **Cf4** (можно и 3. **Cf8**) 3. . . **Лh8** 4. **Ce5+**.

2. **Ce6 Лf3**. Сейчас на 2. . . **Лh7** слонам достаточно лишь чуть-чуть потоптаться на месте: 3. **Ce5+ Kpb1** 4. **Cf5+**.

3. Кре2 Лс3. По прямоу́гль-
ному маршруту ладья как будто
выбралась на волю, но...

4. Се5 Крб2 5. Крд2.

28. Т. Горгиев, 1929

Слонам нужно отвязаться от
назойливой ладьи, не потеряв
при этом пешечки.

1. Се1+ Крб5. Оставить ко-
роля на бровке? На истину не
похоже. Впрочем, убедимся:
1. . . Кра4 2. Сс2+ Кра3 3.
Крд6 — здесь все ясно, 1. . .
Кра6 2. Сг8! Ле3 3. Сс4+ —
здесь тоже.

2. Сг6! Ле3 3. Cd2. Пока дей-
ствия белых малопонятны.

3. . . Л : е5 4. Крд6! А вот те-
перь все стало на место: 4. . . Лс5
5. Cd3+.

29. Г. Ринк, 1922

1. Крб5 Ла7 2. Крб6. Каза-
лось бы, так много полей, но
спокойного местечка для ладьи
не находится. Эх, если бы не
было пешки а3!

30. И. Фритц, 1939

Нечего и думать, спасти одно-
временно коня и пешку не удает-
ся. Ничья? Но белым помогает
маленький фокус.

1. Кс6+ Крд6 2. Ка5 Л : b2
3. Кс4+! dc 4. 0—0—0+!

31. Л. Куббель, 1934

1. Ла4. Как будто все кончи-
лось. На 1. . . Крб5 имеется 2.
Л : b4+ Кр : b4 3. Се1, а при
1. . . Лf3 достаточно 2. Се1.

1. . . Ла3! Э, нет! Все только
начинается. После 2. Л : а3
С : а3+ 3. Кр : а3 Крс3 пеш-
ку не спасти.

2. Л : b4+! Кр : b4 3. Се1+.
Удар с тыла победы не дает:
2. Сс5+ Кр : с5 3. Кр : а3 Крс4
4. Крб2 Крб4 — ничья.

3. . . Кра4 4. Сс3! Ох, как
тесно.

32. Д. Петров, 1955

О каком выигрыше можно го-
ворить, ведь на 1. Кс4 будет 1. . .
Крд3 2. Лf4 Лг4+ (спасибо
тебе, пешка h5).

1. Ле2! Лh1+. Сразу 1. . .
Кр : b2 не годится из-за 2. Се3+.

2. Крг3 Кр : b2 3. Се1+! Крс1!
4. Крг2 Крд1. Ничего страшного,
сейчас заберем слона и — на
волю!

5. Лd2+! Кр : e1 6. Лd4. Да,
не будет пешки h5. . .

6. . . Лf1 7. Ле4+.

33. Г. Ринк, 1921

1. Лd1+! Начинать нужно
именно с этого шаха.

1. . . Кре6. В случае 1. . . Кре4
игра похожа: 2. Ле1+ Крf5 3.
Лf8+ Крг6! 4. Лg1+! Лg5 5.
Лg8+.

2. Ле8+ Крf5. Очевиднее
2. . . Крf6 3. Лf8+ Крг5 4. Лg1+
Лg4 5. Лg8+.

3. Лf8+ Кре4 4. Ле1+ Крд3!
Ужом крутится черный король,
но на 4. . . Крд5 сейчас было бы
5. Лd8+ Кре6 6. Ле8+.

5. Лd8+ Лd4 6. Лd1+.

34. Г. Маттисон, 1930

Чтобы сохранить обоих сло-
нов, оказывается, нужно... по-
терять ладью.

1. Лd5! Л : d5 2. Се3!! Лg5
3. Cf7+ Лg6. На 3. . . Крh6 слон
аккуратно отдаляется: 4. Се8
(чтобы не было 4. . . Крг7 с
темпом).

4. Крh2! Король распатован.
Выигрыш. Это понятно, но за-
чем ко второму ходу два вос-
кликательных знака? Оказыва-
ется, в случае рефлексного 2.
Cd2 находилось спасение — 2. . .
Лf5! При 2. Се3 финт не про-
ходит: 2. . . Лf5 3. С : f5 d2, и
белопольный слон может выби-
рать между 4. Сg4+, 4. Сс2
или даже 4. Cd7.

35. Л. Куббель, 1925

1. Kh6! Kpd3! Главный мотив этюда звучит впервые в варианте 1. . . Ld8 2. Kf7 Л : d7 3. Ke5+.

2. f3 Kpe3. Реприза: 2. . . Ld8 3. Kf7.

3. Kf5+ Kpd3 4. Ke7! Kpe3. Вариация: 4. . . Ld8 5. Kc6 Л : d7 6. Ke5+. 5. Kd5+ Kpd3 6. Kc7! Финал 6. . . Ld8 7. Ke6 Л : d7 8. Kc5+.

36. А. Троицкий, 1895

1. g7 Cf7. Включить в игру короля сразу не удастся: 1. . . Kpf7 2. Ла7+, и при любом ходе на d7 (2. . . Kpg8 3. Kf6+) имеется 3. g8Ф+ Кр : g8 4. Kf6+. Не годится и 1. . . Lb5+ 2. Кра6 Kpf7 — 3. Kd6+.

2. Kg5+ Kpf6 3. К : f7 Кр : f7. Конечно же, пешка главнее, но 3. . . Кр : g7 запрещено — 4. Kpc6!

4. Ла7+ Kpg8 5. Ла8+ Кр : g7 6. Kpc6! Экономная клетка!

37. И. Бергер, 1890

Черные в обороне, но еще полны оптимизма. Бесхитростное наступление 1. Kph4 они готовы уверенно отразить ходом 1. . . Фf2+!

1. Kph6! Вот так новости! Король расчищает площадку для маневров своего ферзя.

1. . . Фf2! 2. Фd5+! Возвращает ферзя в угол: 2. . . Kpg1 3. Cc5.

2. . . Фg2 3. Фh5+ Kpg1 4. Cc5+ Kpf1 5. Фd1×.

38. Г. Ринк, 1908

1. Cf2+ Kpe5. Отступить на c4 — 2. Фd3+ Kpb4 3. Фd4+ Kpb5 4. Kpb3!

2. Cg3+ Kpd4 3. Cd6! Ф : d6. 4. Фd3+. Нужно сдаваться: 4. . . Kpc5 5. Фа3+, 4. . . Kpe5 5. Фg3+.

39. Л. Куббель, 1935

Сначала лесенка: 1. Фа1+ Kph7 2. Фb1+ Kph8 3. Фb2+ Kph7 4. Фc2+ Kph8 5. Фc3+ Kph7 6. Фd3+ Kph8.

А теперь — большой треугольник: 7. Фh3+! Ch7 8. Фc3+ Kpg8 9. Фc8!

Грозит вскрытый шах. Объединиться с королем (9. . . Фf7?) мешает 10. Ch6+. Но ведь можно выйти из-под удара...

9. . . Kpf7 10. Cc5! Кто бы мог подумать — ловушка!

40. Л. Корский, 1957

Белые фигуры настолько в стороне, что о выигрыше и думать как будто не приходится.

1. Фd8+! Kpc5. Выясняется! не так уж много полей для отхода.

2. Фа5+ Kpd4. Снова единственный способ избежать коневой вилки.

3. Фа7+! Такой шах нужно найти. Ферзь теряется в два хода.

41. И. Алешин, 1947

1. Ка6+ Кра8 2. Cg2+ Фb7 3. Cd5! Не годится прямолинейное 3. С : b7+ Кр : b7 4. Kc5+ из-за 4. . . Kpc6 5. Ke6 Kpd6 6. Kg5 Kpe5! 7. К : h7 Kpf5 с уверенной ничьей.

3. . . h6! Брать слона рано: 3. . . Ф : d5 4. Kc7+ Kpb7 5. К : d5 Kpc6 6. Kf6, и король на темп не успевает.

4. Kb4! Можно проверить, эндшпиль выигран: 4. . . a5 5. С : b7+ Кр : b7 6. Kd5 Kpc6 7. Ke7+ Kpd6 8. Kf5+ Kpe5 9. К : h6 Kpf6 10. Kg4+ и 11. h6.

42. И. Клинг, 1849

1. Ла4! Фc8. На 1. . . Ф : a4 два шаха справа: 2. Lh3+ Kpd4 3. Lh4+

2. Lh3+! Ф : c3 3. Ла3+. Невольно вспоминается ста-

ринная работа неизвестного мастера: белые — Kpd8, Ла8, Лс5; черные: Kpd6, Лh1 — 1. Лh5!

Забавный момент. Если эту позицию повернуть на 180 градусов, то возникает второй способ выигрыша — 1. 0—0.

43. Д. Петров, 1963

Импульсивное 1. Лd7+ черные отбивают хитрым отступлением 1. . . Кра8.

1. Лh7! Ф : h7 2. Лd7+ Кра8! 3. Крс7! Фh6. Только что в этом домике была белая ладья.

4. Лd8+ Кра7 5. Крс6. Приходится ферзь выходить за ворота: родные стены, да дом чужой.

5. . . Фg7 6. Лd7+.

44. В. Смыслов, 1936

1. Сb1! Сразу 1. g7 не подойдет ввиду 1. . . a1Ф+ 2. Са4 Фg1 3. f6 С : h4 4. Сb3 Cel.

1. . . a1Ф+ 2. Кpb5 Сg3 3. g7 Сb8! В расчете на 4. g8Ф Фа5+.

4. g8С!! Грозит 5. Cd5×. 4. . . Cf4 5. Сga2! Вот так корбочка!

5. . . С : d2 6. f6 Cf4 7. f7 Cd6 8. Крс6 Cf8 9. Крс7. Все. Мат неминуем.

45. Г. Ринк, 1929

Редкий случай: король охраняет ферзя.

1. Kd5+ Kpf5 2. Ke7+ Kpf4 3. Лg4+ Кре3 4. Kd5+ Kpd4 5. Кс6+ Kpd3 6. Ксb4+ Kpd4 7. Кс2+ Kpd3 8. Kdb4+. Приходится расставаться с ферзем, а это конец.

46. С. Козловский, 1931

Здесь ситуация еще более необычная: сейчас белый король... поймает ферзя у соперника.

1. С : b6+! Ф : b6 2. c5 Фb8 3. b6+ Крс8 4. Кре4! h4 5. Kpf5! h5 6. Кре4! Дело сделано. Ферзь сам идет в руки.

47. Н. Кононов, 1929

Сначала все не слишком интересно.

1. a8Ф+ Kph7 2. Kb8! Ф : a8 3. Л : c7+ Kpg6 4. Лb7!

Вот для чего огород городили!

4. . . Kpg5 5. Kpg1 Kpf5 6. Kpf2 Kpf4 7. h4 Kpg4 8. h5 Кр : h5 9. Кр : f3 Kpg5 10. Кре4 Kpf6 11. Kpd5.

48. А. Троицкий, 1897

1. Фb2! Здесь решение неожиданно кончается. От угрозы 2. d4 достойной защиты нет.

49. П. Каррера, 1617

У белых пешек и черного короля взаимный цугцванг. Задача белого короля — остановить трио f4, g4 и h4.

1. Kpg1! Единственный способ. При 1. Kpf2? h3! или 1. Kph2? f3 можно и проиграть.

1. . . h3. На 1. . . g3 решает 2. Kpg2, а 1. . . f3 встречается 2. Kpf2.

2. Kph2 f3 3. Kpg3. Пешки остановлены. Победа!

50. Я. Бетинг, 1894

Здесь работа у белого короля более тонкая, чем в предыдущем примере. Ему не только нужно держать под присмотром дуэт черных пешек, но остановить его так, чтобы сохранить возможность атаки на черного короля.

1. Kpf3! Прямолинейное 1. Кре4 c5 2. Kpd3 Кре8 3. Крс4 Kpf7 ведет лишь к ничьей.

1. . . c6! 2. Kpf4! c5 3. Кре4. А вот теперь пора.

3. . . Кре8 4. Kpd5. Можно и 4. Kpd3, но так быстрее. Грозит мат в два хода, для этого и нужно было выиграть темп.

4. . . Kpd7 5. Крс4 Кре8 6. Кр : c5! d3 7. Kpd6. Снова угрожает 8. Кре6.

7. . . Kpf7 8. Kpd7.

51. М. Карстедт, 1921

Похожая ситуация. Нужно, во-первых, ослабить мобильный тандем черных пешек (заставить одну из них двинуться вперед) и, во-вторых, подстеречь черного короля в момент, когда он уйдет на g8.

1. Kpf3 Kpg8 2. Kpf2! Сыграв без выдумки — 2. Kpg3, можно ничего не добиться: 2. . .Kpf7 3. Kph4 e4 4. Kpg3 e3 5. Kpf3 f4. Ничья.

2. . .Kpf7 3. Kpg3 Kpg8 4. Kph4! Теперь в случае 4. . .e4 5. Kpg5 черные вынуждаются к срочной защите — 5. . .Kpf7, после чего выигрывает 6. Kpf4 Kpg8 7. Kp : f5.

4. . .Kpf7 5. Kpg5 f4 6. Kpg4 Kpg8 7. Kpf5 Kpf7 8. Kpe4 Kpg8 9. Kp : e5! с легкой победой.

52. Б. Горвиц, Я. Клинг, 1851

За пешечными «ножницами» нужно наблюдать очень внимательно.

1. Kpf4! Kpb6 2. Kpf5! Kpc7 3. Kpf6! Пока ни одна из пешек не может двинуться вперед: тут же будет уничтожена.

3. . .Kpb6 4. Kpe6! Улучив момент, белые меняют цель атаки. Теперь у них на уме подержать пешку c6.

4. . .Kpc7 5. Kpd5 h5 6. b6+ Kp : b6 7. Kp : d6. Белая пешка проходит раньше конкурентки.

53. Я. Мандхейм, 1832

Разве можно остановить эту грозную цепь? Тем не менее...

1. Kg4! f3. За 1. . .h2 спасбо — 2. Kf2×, а 1. . .e5 опровергается с помощью 2. K : e5 Kph2 3. Kpf2 Kph1 4. Kg4 с переходом в главный вариант.

2. Kpf2 e5 3. K : e5 Kph2 4. Kg4+ Kph1 5. Kpf1 f2

6. Kp : f2! h2 7. Ke3 g4 8. Kf1 g3+ 9. K : g3×.

54. А. Селезнев, 1917

Здесь главное — не ошибиться, в какую сторону отправить короля.

1. Kpd6! Пойдешь направо — неудача: 1. Kpf6 Kpf4 2. Kpg6 Kpg3 3. Kpf5 h3 4. Kpe5 h2 5. Cd5 b3.

1. . .Kpd4 2. Kpc6 Kpc3 3. Kpd5! b3 4. Kpe4. Пешка h4 удержится королем. А пешка b3?

4. . .b2 5. Ca2! А эта — слон! Теперь понятна разница в маршрутах короля?..

55. Л. Куббель, 1909

Начинать должен слон.

1. Cc5! Первым выстрелом нужно было попасть только в десятку. 1. Cd6 — недолет. 1. . . Lc8 — и ничего решающего не найдется. 1. Cb4 — перелет. 1. . .Kpc8! — и снова все в порядке.

1. . .Lc8. На 1. . .Lb8 простая игра — 2. Lh8+ Kpc7 3. Cd6+, а 1. . .Kpc8 встречается тематическим 2. Ca7! Затем белый король спокойно расправляется с пешкой «а». Впрочем, все это мы сейчас увидим в лучшем исполнении.

2. Cb6+ Kpe8 3. Cc7! Ни король, ни ладья шелохнуться не могут. Тут же 4. Lh8+. Вся надежда на пешку.

3. . .a5 4. Kpd1 a4 5. Kpc1 a3 6. Kpb1 a2+ 7. Kpa1! Теперь и пешку застопорили (7. Kp : a2? Ла8+). Конечно, король мог бы спешить на a1 и другой дорогой. Например, e1—d2—c2—b1—a1, но здесь уже ничего не поделаешь. Можно поставить короля на e4, и тогда его путь будет прям как струна: e4—b1. Но в этом слу-

чае на 3. . . а5 возможна прямая атака 4. Крe5 а4 5. Крe6.

56. И. Хазек, 1937

Что делать, здесь понятно. Пока черные не распутались, нужно забраться королем на d6. Но кинуться сразу — все испортить: 1. Крc5 f5! 2. Крд5 Лf6! Здесь уже ничего нет.

1. Cf5!! Браво! Отличная находка!

1. . . gf. На упрямое 1. . . f6 имеется 2. С : g6+ Крд8 3. Cf7! с очевидными последствиями.

2. Крс5 f6 3. Крд6. Вот и цель. Выбор у черных не велик и плох: 3. . . Лg8 4. Крe6, 3. . . Лf7 4. Ла8х.

57. Х. Месман, 1959

1. Кpf7 Ch6 2. Крг8!! Парадоксальное спасение.

2. . . d5. Почему бы и нет?

3. Кph7 Cf8 4. Крг8 Ca3 5. Кpf7 Cb2 6. Крe6, и пешка пропала: хотя финиш уже виден, большую диагональ ей не переступить.

58. К. Фейтер, 1932

Немедленный прорыв королем не удастся: 1. Крe5 Крe7 2. Кpf5 Кpf7. Сначала нужна отвлекающая операция.

1. c7+! Кр : c7. А вот теперь — пора!

2. Крe5 С : h5 3. Кpf6 Ce8 4. h5! Любой ценой хотя бы на полхода черную пешку нужно задержать на h6.

4. . . С : h5 5. Крг7. Ничья.

59. Л. Ольмуцкий, 1963

Пока не подоспели главные резервы, нужно успеть расправиться с пешкой e7.

1. e6. Сначала заблокировать ее на черном поле.

1. . . Ch7! Предупреждая обход: 2. Крг5 С : e4 3. Кph6 Cf5 4. Крг7 С : e6 5. Кpf8, на что сейчас задумано 2. . . Cg8!

2. Крe5! Крb2 3. Крд5 Cg8 4. e5! Последняя профилактика.

4. . . Крс3 5. Крс6 С : e6

6. Крс7 Ch3 7. e6. Второе, решающее торможение.

7. . . С : e6 8. Крд8. Ничья.

60. А. Вотава, 1939

1. Крд7 Ce2 2. g5 hg 3. g4! С : g4+ 4. Крe7 Ce2 5. g4! Пешки гибнут одна за другой, но король все ближе к заветному полю f6.

5. . . С : g4 6. Кpf6. Ничья.

61. Т. Горгиев, 1928

1. Лh8+ Крс7 2. Cd8+ Крс6 3. Cb6! Кр : b6 4. Лc8! Чтобы поймать ладью, пришлось изловить короля.

62. Г. Ринк, 1916

И в этом этюде ладью удастся выиграть только потому, что после

1. Ce7! в беду попадает король. Грозит 2. Cf7+ Лg6 3. Крe3. Закрывать брешь телом — 1. . . Лg6 — можно, но бесполезно. Белые играют не 2. Cf7, а 2. Cd1+.

1. . . Лd4+ 2. Крe3. Широка доска, но безопасных полей для ладьи не находится.

2. . . Лd7. Или 2. . . Лh4 3. Cd1+ Лg4 4. Кpf2.

3. Cf7+ Крг4 4. Ce6+.

63. С. Крючков, 1928

Выиграть нормальными путями не удастся: 1. Cd6 fg 2. fg Лg8! (к ненужным осложнениям ведет 2. . . Лh1 3. Ла5 Лc1+ 4. Cc5 Ce5+ 5. Крс6) 3. Лc1 (3. Лg5 Лg7+ 4. Крс8 Cf6 5. Лg4 Ce7 6. Ле4 Кpf8 — ничья) 3. . . Лg7+ 4. Крс6 Cf6 5. Ле1+ Ce7 6. С : e7 (в надежде на 6. . . Л : e7 7. g7!) 6. . . Л : g6+. Снова ничья.

1. Ce5! С : e5 2. Л : e5+ Кpf8. Что же теперь? Вновь естественный путь ведет лишь к ничь-

ей: 3. Kpd7 Kpg7! (не 3. . . Lh1
4. Le8+ Kpg7 5. Le7! или 3. . .
fg 4. Le8+ Kpg7 5. f6+ Kph7
6. f7) 4. Le7 Lf8.

3. Le8+! Кр: e8 4. g7 Лг8
5. f6. Королю ходить некуда.
Приходится отдавать ладью.

64. А. Гуляев, 1940

1. g7! Король и ладья в одной
тесной ловушке.

1. . . f2 2. Ce7 f1Ф 3. Cf6
Ф: f6 4. ghФ+! Ф: h8 5. d4.
На этот раз король сумел по-
мешать даже собственному фер-
зю.

65. Л. Куббель, 1924

А в этом примере даже воль-
ный ферзь не может выручить
попавшего в беду короля.

1. Kpb3 e1Ф 2. Cf4+ Kpb1
3. С: c2+ Кра1 4. Cd6! Соби-
раясь ходом 5. Сb4 напасть на
ферзя и на короля.

4. . . Фе2 5. Сb4 Ф: b5. Все в
порядке?

6. Ce4! Нет, не очень.

6. . . e5 7. f3. Ферзь должен
отпустить слона, а это конец.

66. В. Гальберштадт, 1953

1. Кс6. Первый ход понятен.

1. . . d4. Пропустить вперед
слона можно, но бесполезно:
1. . . Сс3 2. Кpg4 d4 3. Kpf4 d3
(или 3. . . Ce1 4. Кре4 Cf2 5.
Kpd5 d3 6. Kpd6 Сg3+ 7. Kpd7
d2 8. Крс8 — все вовремя) 4.
Кре3 d2 5. Кре2, и пешку при-
ходится отдавать.

2. Кpg6 Ch8. На f8? Но тогда
3. Kpf7 d3 (3. . . Ch6 4. Кре6 d3
5. Kpd7 d2 6. Крс8) 4. С: d3
Kpb7 5. Ка5+ Kpb6 6. Кс4+,
забирая слона.

3. Cd3 Kpb7. Другого хода
просто нет.

4. Kd8+ Крс7. Король выр-
вался, но ценой слона.

5. Kf7.

67. Б. Горвиц, И. Клинг, 1851
Ясно, что надо постараться
загнать короля в уже готовую
коробочку.

1. Кpg7 Сb7 2. Kf6+ Кpd8.
Не хочется, однако приходится.

3. Kpf8 Ca8 4. Kg8 Сb7
5. Kh6 Ca8. Неаккуратно 5. . .
Cc8—6. Kf7×.

6. Kf7+ Крс8 7. Кре8 Сb7
8. Ке5 Ca8 9. Kg6 Kpb7. Ход
слоном — неосторожность: 10.
Ke7×.

10. Kpd8 Кра7 11. Крс7 Сb7
12. Kh8 Ca8 13. Kf7 Сb7 14. Kd8
Ca8 15. Крс8. Король без ходов.
Слон гибнет.

68. Г. Заходякин, 1930

Переставьте черного короля,
скажем, на с2. Ничья. Но в
том-то и штука, что король ме-
шает собственным фигурам.

1. Ла6 Кpg8. В случае 1. . .
Kf8 2. f5 возвращаться конем
обратно поздно — 3. Лг6×, а
2. . . Кpg8 быстро проигрывает:
3. Ла8 Сg7 4. f6 Ch6 5. f7.

2. Ла8+ Кpg7 3. Л: h8!
Кр: h8 4. Kpf7. На этот раз
король подвел своего коня.

69. Г. Ринк, 1935

Одного коня можно легко вы-
играть: 1. Сg4+ Крс7 2. Cf5, но
для победы этого мало. Нужно
снять обоих скакунов, что уда-
ется сделать с помощью . . .
черного короля.

1. Са4! Теперь оба коня под
арестом.

1. . . Крс7 2. Кра7 Крс8 3.
Kpb6. А сейчас начнем окру-
жать короля. Пойти на b8 он
сейчас не смеет: 4. Cd7 Kb3
5. Cd6+ Кра8 6. Сс6×.

3. . . Kpd8 4. Kpb7. Король
попал в сети, и кони гибнут
один за другим.

70. А. Троицкий, 1912

1. Kpd8 Cf7 2. Кр: e7 С: h5.

Ну, и чем же белые будут выигрывать?

3. Kf4! g6 4. Ke2+ Kpd3 5. Kg3. Любопытная позиция. Задача белых — пленить короля соперника. Когда у него не будет ходов, черные будут вынуждены пойти g6—g5. Вот условный вариант: 5. . . Kpc4 6. Kpd6 Kpb5 7. Kpd5 Кра6 8. Kpc6 Кра5 9. Cc5 Кра4 (9. . . Кра6 белые только и ждали — 10. Cb6) 10. Kpb6 Kpb3 11. Kpb5 Kpc3 12. Cb6 Kpd3 (12. . . Kpb3 13. Ca5, и король запирается в углу) 13. Kpb4 Kpc2 14. Kpc4 Kpd2 15. Cd4 Kpc2 16. Cc3 Kpd1 17. Kpb3 Kpc1 18. Cb4 Kpb1 19. Ca3 Кра1 20. Cc1 Kpb1 21. Cb2. Конец.

71. Ф. Амелунг, 1896

Король уже под арестом, и это обстоятельство позволяет легко справиться с конем. Нужно лишь перестроиться.

1. Kd5 Kpg8 2. Ke7+ Kph8 3. Ce3 Kf4 (f8)+ 4. Kph6 Ke6 5. Cf2! Kg7 6. Ce1. В авторской редакции конь e6 стоит на d4 и выигрыш достигается при ходе черных. Такая доработка дала еще один тематический вариант: 1. . . Kf5 2. Cf8 Kh4+ 3. Kpf7 Kf5 4. Ke4 Kph7 5. Kg5+ Kph8 6. Cc5 Kd6(h6)+ 7. Kpf8 Kpf5 8. Cb6 Kg7 9. Ca5.

72. Г. Каспарян, 1948

Шедер этюдной композиции.

1. c6 Ke5. Лучшее. Простое 1. . . Kf6 автоматически вызывает 2. Ch3+ Kpb8 3. Kc5 Ke8 (иначе не защитить поле b7) 4. K : a6+ Кра8 5. Kpc4, и король без помех проходит на d7.

2. Ch3+ Kpb8 3. Kc5! K : c6 4. Kd7+ Kpb7 5. Cg2 Cg3 6. Kpc4 a5! Начало хитрой контригры.

7. Kc5+ Kpb6 8. Ka4+ Kpb7 9. Kpd3. Задача белых пройти на d7. Помешать этому черные как будто не в силах.

9. . . Cf2! 10. Kpe2!! Разрушая коварный замысел. На 10. Cd5 черные задумали 10. . . a6! 11. Кре4 Ca7 (позиция взаимного цугцванга) 12. Kpf5 Cb8!! 13. Кре6 Кра7! 14. C : c6 — пат с замурованным слоном!

10. . . Cg1 11. Cd5 a6 12. Kpf3 Cd4! В случае 12. . . Ca7 выигрывает 13. Кре4, и ход черных.

13. Kpf4!! Ca7. Иначе можно не успеть.

14. Кре4! Ход за черными, их план не удастся. Впрочем, проверим.

14. . . Cb8 15. Kc5+! Kpb6. На 15. . . Кра7 имеется 16. C : c6 Kpb6 17. Kpd5 — вот почему король нужен на e4.

16. Kd7+ Kpb5. Если на старое место, то просто 17. Ke5.

17. a4+ Kp : a4 18. C : c6+ и 19. K : b8.

Содержание

Вместо предисловия	3
Семь причин ограничения	4
Аркан для коня	6
«Клуб-12»	10
Страничка этюдов	12
Охота на слонов	13
«Клуб-12»	18
Страничка этюдов	20
Как трудно быть ладьей	21
«Клуб-12»	27
Страничка этюдов	29
Ферзь: шипы и розы	30
«Клуб-12»	38
Страничка этюдов	41
Строптивая пешка	42
«Клуб-12»	44
Страничка этюдов	45
Короли под арестом	46
«Клуб-12»	48
Страничка этюдов	51
Цугцванг	52
Страничка этюдов	55
Как же он все-таки решался... . . .	60

Серия «Библиотечка шахматиста»

Анатолий Александрович Мацукевич

ПРИНЦИП ОГРАНИЧЕНИЯ

Заведующий редакцией *В. И. Чепижный*

Редактор *Ф. М. Малкин*

Художник *Ю. А. Вотоловский*

Художественный редактор *В. А. Жигарев*

Технический редактор *С. С. Басилова*

Корректор *Л. В. Чернова*

ИБ 1222

Сдано в набор 05.05.82. Подписано к печати 07.09.82.
Формат 60×90^{1/16}. Бумага тип. № 1. Гарнитура «Литературная». Высокая печать. Усл. п. л. 4,5. Усл. кр.-
отт. 4,88. Уч.-изд. л. 4,06. Тираж 100 000 экз. Изд.
№ 7090. Заказ 2—2626. Цена 30 коп.

Ордена «Знак Почета» издательство «Физкультура и спорт»
Государственного комитета СССР по делам издательств,
полиграфии и книжной торговли. 101421, Москва, К-6,
Каляевская ул., д. 27.

Отпечатано с матриц ордена Октябрьской Революции
и ордена Трудового Красного Знамени Первой Образцовой
типографии имени А. А. Жданова Союзполиграфпрома
при Государственном комитете СССР по делам издательств,
полиграфии и книжной торговли. Москва, М-54, Вало-
вая, 28, на Головном предприятии республиканского
производственного объединения «Поліграфкнига», 252057,
г. Киев, Довженко, 3.

30 коп.



ИЗДАТЕЛЬСТВО «ФИЗКУЛЬТУРА И СПОРТ»